

BM ORSZÁGOS KATASZTRÓFAVÉDELMI FŐIGAZGATÓSÁG

**RENDFOKOZATI VIZSGA
TANANYAG**

TISZTHELYETTESE RÉSZÉRE

Szerző: Pap-Szigeti Sándor t. alezredes
Kurtán Attila t. őrnagy
Garaguly István t. alezredes
Grezner Imre t. alezredes

Szakmai lektor: Ördög István t. ezredes

Pedagógiai lektor: Tóth Tibor t. dandártábornok

Szerkesztő: Petrik Péter t. alezredes

Készült: 2024. december
VII. kiadás

TARTALOMJEGYZÉK

I. Általános katasztrófavédelmi ismeretek.....	5
A katasztrófavédelem helye az ország belső védelmének szavatolásában	5
A katasztrófavédelem tartalma.....	6
A hivatásos katasztrófavédelmi szerv felépítése és feladatai.....	9
Hivatásos katasztrófavédelmi szerv	9
A hivatásos katasztrófavédelmi szerv személyi állománya	11
A hivatásos katasztrófavédelmi szerv feladatai	12
II. Tűzmegeelőzési alapismeretek	13
A tűzmegeelőzés fogalma és legfontosabb jellemzői	13
A tűzmegeelőzési tevékenység területei	14
A legfontosabb tűzmegeelőzési célú jogszabályi rendelkezések.....	15
További tűzvédelmi jogszabályok	18
Tűzvédelmi hatósági és szakhatósági tevékenység.....	19
A tűzvédelem szankciórendszere	20
A tűzvizsgálat fogalma, legfontosabb jellemzői.....	20
III. Tűzoltási- és műszaki mentési alapismeretek.....	22
Égéselmélet, oltóanyag ismeret	22
Az égés fogalma, feltételei, az égés megszüntetésének módjai	22
Oltóhatások, oltóanyagok.....	23
A tűzoltás szabályai	25
A tevékenység jogi szabályozása	25
A tűzoltási folyamatban közvetlenül résztvevők és a tűzoltással kapcsolatos tevékenységet végzők kötelességei	25
Az életmentés	27
Az égő, zárt terület, helyiség megközelítésének szabályai, a fő veszélyforrások.....	29
Bontási munkálatok.....	30
Állatok, tárgyak mentése.....	30
A műszaki mentés szabályai	31
A műszaki mentés során végrehajtandó feladatok	31
A műszaki mentés vezetése és szervezete.....	32
A műszaki mentéssel kapcsolatos feladatok	32
IV. Iparbiztonsági alapismeretek.....	33

Iparbiztonsági alapok	33
Veszélyes üzemek felügyelete	35
Veszélyes áru szállításának ellenőrzése	37
Kritikus Infrastruktúra fogalma	38
A magyarországi szabályozás helyzete	40
Nukleárisbaleset-elhárítási szakterület.....	41
Az iparbiztonsági szakterületen speciális feladatot ellátó szerek (KML, KSE, KIBE, ADN járórhajó)	42
Katasztrófavédelmi Mobil Labor (KML)	42
Katasztrófavédelmi Sugárfelderítő Egység (KSE)	44
Kritikusinfrastruktúra-védelmi bevetési egységek (KIBE)	44
ADN járórhajó (TŰZMADÁR)	45
V. Katasztrófavédelmi polgári védelmi ismeretek	46
A polgári védelem.....	46
A polgári védelmi feladatok.....	47
A lakosság felkészítése a védekezés során irányadó magatartási szabályokra	48
A polgári védelmi szervezetek felkészítése	49
Közigazgatási vezetők és védelmi és biztonsági igazgatásban közreműködők felkészítése.....	49
Köznevelésben résztvevők felkészítése	50
A polgári lakosság felkészítése.....	50
Polgári védelmi szervezetek létrehozása.....	50
Tájékoztatás, figyelmeztetés, riasztás	51
Egyéni védőeszközökkel történő ellátás	51
Védelmi célú építmények fenntartása	52
A lakosság kimenekítése, kitelepítése és befogadása.....	52
A települések veszélyeztetettségének felmérése	53
Veszélyelhárítási tervezés, szervezés	53
VI. A Magyar Rendvédelmi Kar jogállása, feladat-és hatásköre	55
Az MRK szervezete, működése	56
Az MRK és az állami szervek kapcsolatai.....	57
Felhasznált irodalom	58

I. Általános katasztrófavédelmi ismeretek

A katasztrófavédelem helye az ország belső védelmének szavatolásában

Elsőként tisztázni kell azt, hogy mit nevezünk katasztrófának. A katasztrófavédelemről és a hozzá kapcsolódó egyes törvények módosításáról szóló 2011. évi CXXXVIII. törvény (Kat.) 3. § 5. pontja az alábbiakban határozza meg a katasztrófa fogalmát:

„a veszélyhelyzet kihirdetésére alkalmas, illetve e helyzet kihirdetését el nem érő mértékű olyan állapot vagy helyzet, amely emberek életét, egészségét, anyagi értékeiket, a lakosság alapvető ellátását, a természeti környezetet, a természeti értékeket olyan módon vagy mértékben veszélyezteti, károsítja, hogy a kár megelőzése, elhárítása vagy a következmények felszámolása meghaladja az erre rendelt szervezetek előírt együttműködési rendben történő védekezési lehetőségeit, és különleges intézkedések bevezetését, valamint az önkormányzatok és az állami szervek folyamatos és szigorúan összehangolt együttműködését, illetve nemzetközi segítség igénybevételét igényli.”

A katasztrófa a fogalom alapján egy olyan nagymértékben bekövetkező változás, mely az emberek életét, testi épségét, vagyoni javait és a környezetet veszélyezteti és az ellene való védekezés mértéke meghaladja a veszély elhárításra kialakított szervezetek rendelkezésére álló erőit, eszközeit. A védekezés ebben az esetben az állam, az önkormányzatok és a lakosság összehangolt együttműködését igényli, s mivel a normális állapottól eltérő helyzet alakul ki szükségessé válik rendkívüli intézkedések bevezetése.

Az állam több, a belső rendet és biztonságot szavatoló szervezetet hoz létre, melyek közé a hivatásos katasztrófavédelmi szervek is besorolást nyertek, mint rendvédelmi (rendészeti) szervek.¹

A Kat. fogalom-meghatározása szerint:

„A hivatásos katasztrófavédelmi szerv államigazgatási feladatot is ellátó rendvédelmi szerv, ...”²

¹ 2010. évi XLIII. törvény a központi államigazgatási szervekről, valamint a Kormány tagjai és az államtitkárok jogállásáról 1. § (5) c) pont.

² Kat. 22. § (2) pont

Magyary Zoltán a rendészetet az alábbiak szerint határozza meg:

„A rendészet a közigazgatásnak egyik ága, amelynek hatásköre a közigazgatás minden más ágába belenyúlik, ezért tartozik az általános igazgatáshoz (72. §), de célja határozottan körül van írva: az általános nyugalom, biztonság és a rend biztosítása. A rendészet nem pozitív, hanem védő, elhárító tevékenység. Ebben is különbözik a szakirányú közigazgatástól, amelynek pozitív feladatai vannak.³ Magyary professzor a rendészet feladatait a mai napig érvényesen az alábbiak szerint csoportosította:

- „1. A közrend fenntartása, s ha kell helyreállítása*
- 2. A közbiztonság fenntartása*
- 3. A politikai vagy államrendészet*
- 4. Közigazgatási rendészet*
- 5. Igazságügyi rendészet*
- 6. A rendőri büntetőbíráskodás⁴”*

A katasztrófavédelmet és szakterületeit feladataik alapján a 2. és 4. csoport alá lehet besorolni. A tűzoltási és polgári védelmi feladatok leginkább a 2-es, míg az iparbiztonsági és megelőzési tűzvédelmi feladatok inkább a 4-es csoportba sorolhatók.

A katasztrófavédelem tartalma

Katasztrófavédelem: a különböző katasztrófák elleni védekezésben azon tervezési, szervezési, összehangolási, végrehajtási, irányítási, létesítési, működtetési, tájékoztatási, riasztási, adatközlési és ellenőrzési tevékenységek összessége, amelyek a katasztrófa kialakulásának megelőzését, közvetlen veszélyek elhárítását, az előidéző okok megszüntetését, a károsító hatásuk csökkentését, a lakosság élet- és anyagi javainak védelmét, az alapvető életfeltételek biztosítását, valamint a mentés végrehajtását, továbbá a helyreállítás feltételeinek megteremtését szolgálják.⁵

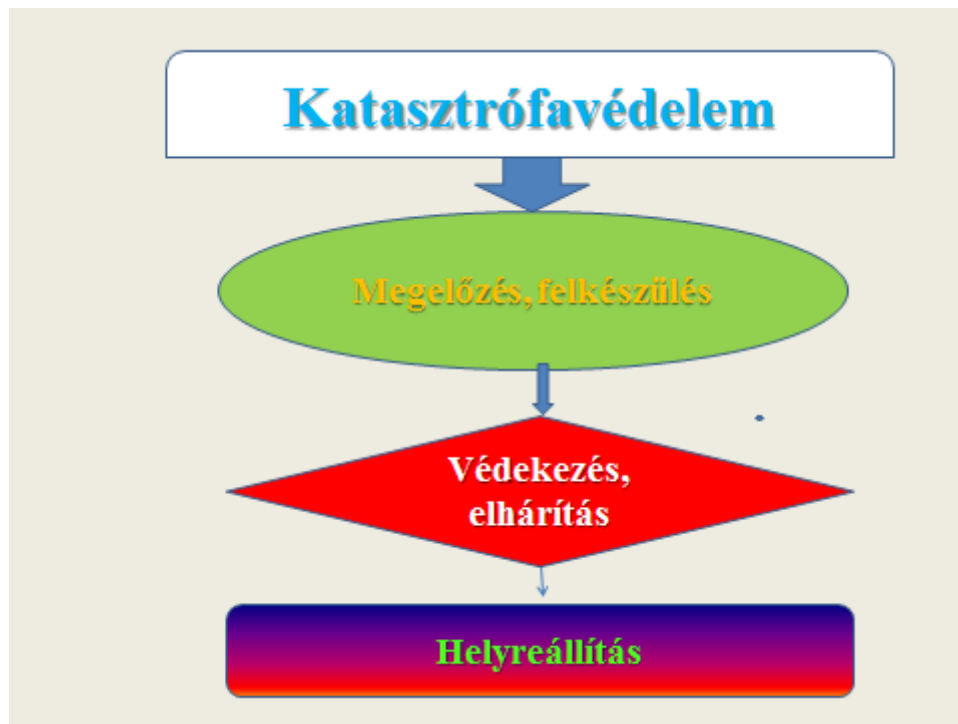
A fogalom a katasztrófák elleni védekezéssel kapcsolatos feladatokat, folyamatokat foglalja össze. Ebben az összefüggésben is megjelenik a védekezés alapja, mely megfelelően koordinált

³ Magyar Közigazgatás A közigazgatás szerepe a XX. Sz. államában A magyar közigazgatás szervezete működése és jogi rendje. Királyi Magyar Egyetemi Nyomda Budapest 1942. 564. oldal.

⁴ Magyar Közigazgatás A közigazgatás szerepe a XX. Sz. államában A magyar közigazgatás szervezete működése és jogi rendje. Királyi Magyar Egyetemi Nyomda Budapest 1942. 564. – 566. oldal.

⁵ 2011. évi CXXVIII. törvény a katasztrófavédelemről és a hozzá kapcsolódó egyes törvények módosításáról 3. § 8. pont.

és tervezett. A feladatrendszer általános követelményeket tartalmaz. A katasztrófák elleni védekezés hármass feladatrendszerét az alábbi ábra tartalmazza:



1. számú ábra. A katasztrófavédelem feladatrendszere.

Tehát ki lehet jelenteni, hogy a katasztrófák elleni védekezés egy összetett és egymásra épülő feladatrendszer. A megelőzés és a felkészülés magába foglalja a hatósági tevékenységet, a műszaki, technikai megoldásokat, a katasztrófák elleni védekezésre kialakított szervek és szervezetek felkészítését, az állampolgárok önvédelmi képességét, illetve más további tevékenységeket.

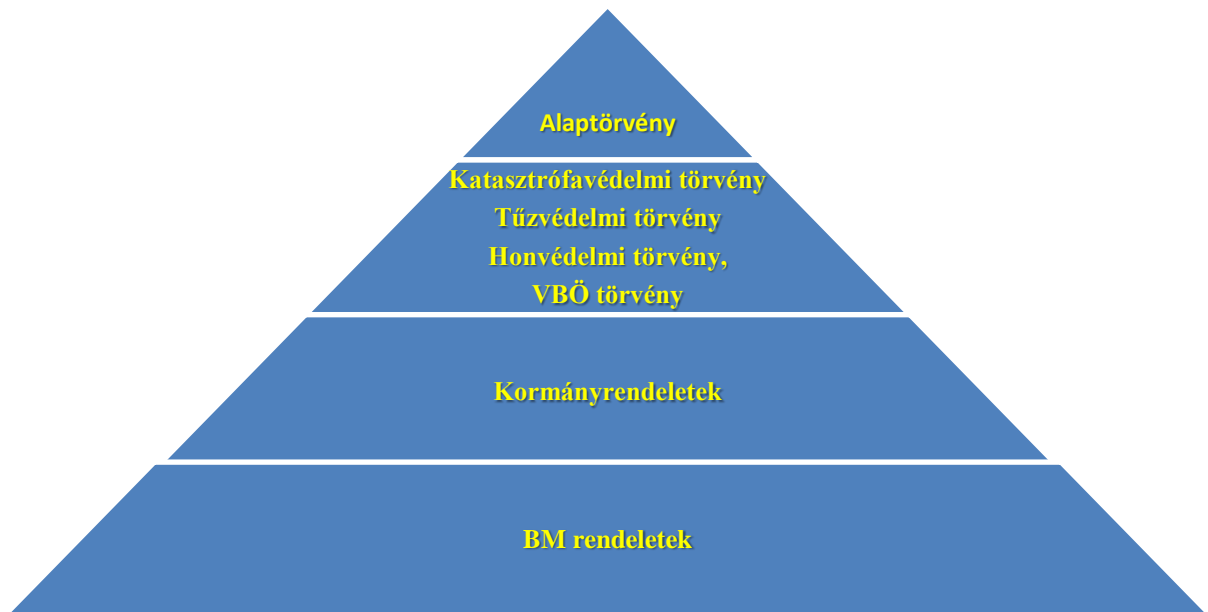
A megelőzés a „legolcsóbb” megoldás, mely a polgárok életét, vagyoni javait védi. A védekezés tevékenység összetett feladatrendszert jelent, mely szoros együttműködést követel meg a védekezésben résztvevő szervektől, szervezetektől, magánszemélyektől. A helyreállítás az állam segítségével történik. Az elháríthatatlan külső okból bekövetkező kár esetén az állam a károsultak számára nyújt segítséget. Ebben a feladatrendszerben kerül előtérbe a hivatásos katasztrófavédelmi szerv, mely a károk felmérésében és ellenőrzésében vesz részt.

Az állam és speciális szervei felelősek a lakosság életéért, vagyonbiztonságáért, ennek érdekében alkotják meg a jogszabályokat és állami szerveket hoznak létre. A katasztrófák elleni védekezés általános, minden állampolgár számára általánosságban előírt kötelezettség. Magyarország Alaptörvényének XXXI. cikk 5. pontja szerint:

„Magyarországi lakóhellyel rendelkező, nagykorú magyar állampolgárok számára honvédelmi és katasztrófavédelmi feladatok ellátása érdekében - sarkalatos törvényben meghatározottak szerint - polgári védelmi kötelezettség írható elő”.

Ez teremti meg a Kat. számára a lakosok védekezésbe való bevonásának lehetőségét és az önkéntes mentőszervezetek létrehozásának alkotmányos alapját. Az állam által a katasztrófák elleni védekezésért felelős, illetve arra kialakított szervezetekre vonatkozó előírásokat törvények szabályozzák. A hivatásos katasztrófavédelmi szervekre vonatkozóan alapvetően az 1996. évi XXXI. törvény a tűz elleni védekezésről, a műszaki mentésről és a tűzoltóságról (továbbiakban: Ttv.), valamint a Kat. tartalmaz előírásokat. A részletes feladatokat az említett törvények végrehajtására kiadott kormány,- és belügyminiszteri rendeletek szabályozzák. A bekövetkezett katasztrófa esetén, amennyiben annak jellemzői ezt szükségessé teszik, az Alaptörvény alapján különleges jogrendként veszélyhelyzetet hirdet ki a kormány.

Ebben az esetben a védekezést a területi, vagyis fővárosi és vármegyei, valamint helyi szintű védelmi bizottságok irányítják. Kormányzati szinten a Katasztrófavédelmi Koordinációs Tárcaközi Bizottság fogja össze a védekezést.



2. sz. ábra A katasztrófák elleni védekezés jogszabályi rendszere. Készítette a szerző

2012. január 01-jét követően a katasztrófák elleni védekezés átalakult. Ezzel egy időben átalakításra került a katasztrófák elhárításában részt vevő hivatásos katasztrófavédelmi szerv tevékenysége is. A tűzoltóságok rendszere átalakult, a polgári védelmi szervezetek módosultak és egységes iparbiztonsági hatósági feladatrendszer alakítottak ki. Ugyanakkor módosult a polgármesterek tevékenysége is, továbbá megújultak az önkéntes mentőszervezetek.

2024. október 1-től a hatósági jogköröket meghatározó 259/2011. (XII.7.) Kormányrendelet a tűzvédelmi hatóságként a fővárosi valamint a vármegyei kormányhivatalokat jelöli ki.

A hivatásos katasztrófavédelmi szerv felépítése és feladatai

Hivatásos katasztrófavédelmi szerv

A Kat. az alábbiak szerint rendelkezik a hivatásos katasztrófavédelmi szervekről:

„22. § (1) A katasztrófavédelem megvalósításában részt vevő hivatásos katasztrófavédelmi szerv:

- a) az országos illetékességgel működő központi szerv,*
- b) a vármegyei, fővárosi illetékességgel működő területi szervek,*
- c) helyi szervek a katasztrófavédelmi kirendeltségek és a hivatásos tűzoltóságok.*

(2) A hivatásos katasztrófavédelmi szerv államigazgatási feladatot is ellátó rendvédelmi szerv, amelynek tagjai hivatásos állományúak, rendvédelmi alkalmazottak, munkavállalók és tisztjelöltek.

(3) A hivatásos katasztrófavédelmi szerv a feladatait a védelmi és biztonsági tevékenységek összehangolásáról szóló törvényre is figyelemmel hajtja végre.

Központi szerv: A **BM Országos Katasztrófavédelmi Főigazgatóság** (BM OKF).

A BM OKF önállóan működő és gazdálkodó költségvetési szerv. A belügyminisztérium irányítása alatt álló szerv, mely feladatrendszerét tekintve önállóan tevékenykedik, s az éves költségvetést meghatározó jogszabályok alapján önálló gazdálkodást folytat.

Vármegyei, fővárosi területi szervek: A **vármegyei igazgatóság** a központi szerv irányítása alatt álló, de önállóan működő és gazdálkodó költségvetési szerv.

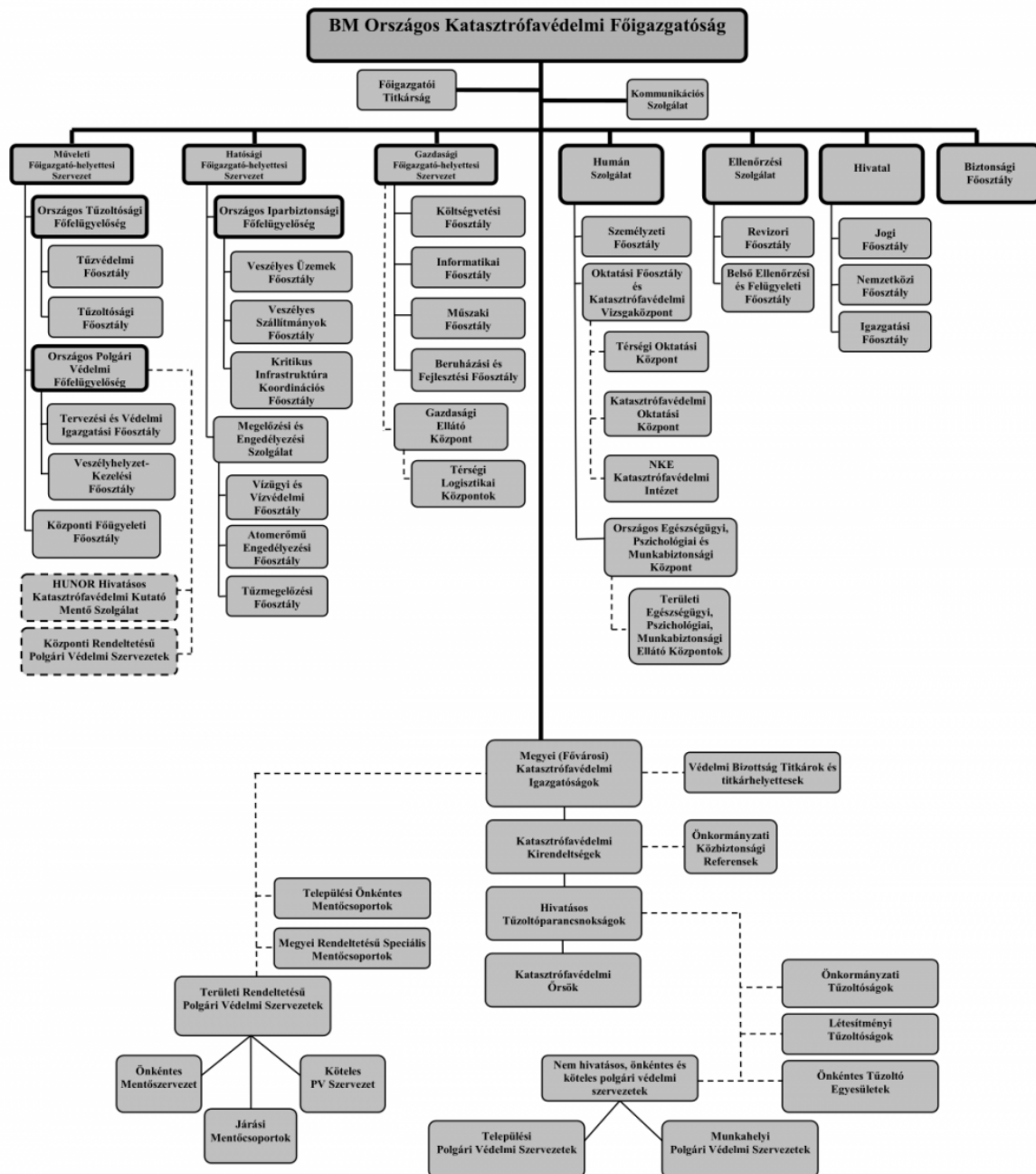
A szerv számára biztosított költségvetés alapján gazdálkodó tevékenységet folytat. Jogszabály szabta keretek között végzi feladatait, s jár el hatóságként. Irányítja a helyi szerveket.

Helyi szervek: A katasztrófavédelmi **kirendeltségek** a területi szerv közvetlen alárendeltségében tevékenykednek, ellátják a számukra jogszabályokban meghatározott feladataikat és hatósági tevékenységüket. A kirendeltség szervezetébe tartoznak a **hivatásos tűzoltóságok**, melyek a tűzoltási és műszaki feladatokat végzik. Egyes hivatásos tűzoltóságok szervezetén belül **katasztrófavédelmi őrsök** kerültek kialakításra. A katasztrófavédelmi őrs a hivatásos tűzoltóság elsődleges tűzoltási és műszaki mentési, feladatok elvégzésére létrehozott szervezeti eleme.

A hivatásos katasztrófavédelmi szervek alá-fölérendeltségi viszonyban állnak egymással. Az egyes szakterületek élén központi és területi szervek esetében főfelügyelők, míg a helyi szervek esetében felügyelők állnak. A hatósági feladatok végzése a több terület összefogása következtében központi szinten főigazgató-helyettesi irányítás alatt áll.

A hivatásos katasztrófavédelmi szervek felépítését a tansegédlet megírásakor hatályos állapotban az alábbi ábra mutatja be.

A hivatásos katasztrófavédelmi szerv struktúrája
2021. december 1.



3. sz. ábra. Forrás: <https://katasztrofavedelem.hu/7/szervezet>

A hivatásos katasztrófavédelmi szerv személyi állománya

A hivatásos katasztrófavédelmi szerv feladatát hivatásos, rendvédelmi alkalmazotti és munkavállalói jogviszonyban állókkal látja el. A hivatásos állományra vonatkozóan a rendvédelmi feladatokat ellátó szervek hivatásos állományának szolgálati jogviszonyáról szóló 2015. évi XLII. törvény tartalmaz rendelkezéseket. A hivatásos jogviszony egy különleges jogviszony, mely a rendvédelmi szerv és az állomány tagja között jön létre. A kétpólusú jogviszonyban a rendvédelmi szerv az állomány tagja számára előírt kötelezettségekhez szükséges feltételeket és a juttatásokat biztosítja, míg a szolgálatot vállaló a speciális kötelezettségeket teljesíti. A különleges jogviszony vállalásának fő elemei:

- 1) önkéntes vállalás
- 2) élethivatás
- 3) szigorú függelmi rendben történő feladatvégzés
- 4) életének és testi épség kockáztatása
- 5) egyes alapjogok korlátozása (a szabad mozgás és a tartózkodási hely szabadmegválasztása, a véleménynyilvánítás szabadsága, gyülekezési jog, egyesülési jog, az anyanyelvhasználat, a választójog, a munka és foglalkozás szabadmegválasztása, a tulajdonjog.)

Ahhoz, hogy valaki a hivatásos állomány tagjává váljon, több feltételnek kell megfelelnie, s ezek időszakos ellenőrzésének kell magát alávetnie. Különleges továbbá az, hogy az állomány tagját a rendvédelmi szervvel fennálló jogviszonya alatt a szolgálatteljesítés közben és szabadidejében az erre hivatottak ellenőrizhetik.

Az egyes feladatok ellátáshoz meghatározott képesítési követelményeknek kell megfelelni, melyeket belügyminiszteri rendeletek határoznak meg.⁶ A hivatásos állomány a Szolgálati Szabályzatban⁷ meghatározottak szerint látja el feladatát. A szolgálati szabályzat többek között meghatározza az alárendelt és az előljáró viszonyát és kötelezettségét, a hivatásos szervhez való tartozás igazolását, a parancs, utasítás adásának és végrehajtásának szabályait, a jelentésekre

⁶ Jelenleg a 9/2015. (III. 25.) BM rendelet a hivatásos katasztrófavédelmi szerveknél, az önkormányzati és létesítményi tűzoltóságoknál, az önkéntes tűzoltó egyesületeknél, valamint az ez irányú szakágazatokban foglalkoztatottak szakmai képesítési követelményeiről és szakmai képzéseiről, valamint a 30/2015. (VI. 16.) BM rendelet a belügyminiszter irányítása alatt álló rendvédelmi feladatokat ellátó szerveknél a hivatásos szolgálati beosztásokról és a betöltésükhöz szükséges követelményekről.

⁷ 49/2011. (XII. 20.) BM rendelet a hivatásos katasztrófavédelmi szervek állományának, valamint a polgári védelmi szervezetek Szolgálati Szabályzatáról.

vonatkozó általános kötelezettségeket és nem utolsó sorban a hivatásos katasztrófavédelmi szerv állományába tartozó hivatásos állományú szolgálatban és szolgálaton kívüli magatartását.

A hivatásos katasztrófavédelmi szerv feladatai

A hivatásos katasztrófavédelmi szerv szakmai feladatrendszere az alábbi átfogó területekre osztható.

- 1) Tűzvédelem
- 2) Polgári védelem
- 3) Hatósági feladatok

A tűz elleni védekezés – röviden tűzvédelem – fő összetevői a tűz megelőzés, a tűzoltás és a tűzvizsgálat, valamint ezek feltételeinek biztosítása (Ttv.). További fontos – és sajnos egyre növekvő jelentőségű – tűzoltósági feladat emellett a műszaki mentés.

A polgári védelmi feladatok célja katasztrófa, illetve fegyveres összeütközés esetén a lakosság életének megóvása, az életben maradás feltételeinek biztosítása. További feladat a lakosság felkészítése azok hatásainak leküzdésére és a túlélés feltételeinek megteremtésére.

Az iparbiztonság a veszélyes anyagokkal kapcsolatos balesetek elleni védekezés, a veszélyes áru szállítás, nukleáris balesetek és a létfontosságú rendszerek (kritikus infrastruktúra) biztonságával kapcsolatos hatósági feladatrendszerét foglalja magába.

Hatósági ügyekben a hivatásos katasztrófavédelmi szerv az állampolgárok, jogi személyek (együtt: ügyfelek) számára valamilyen jogot, kötelezettséget állapít meg, adatot, tényt, illetve jogosultságot igazol, továbbá – némiképp kiterjesztő értelemben – az ellenőrzések lefolytatását is a hatósági ügyek közé sorolhatjuk.

A tűzvédelem, a polgári védelem feladatrendszerében önkéntes szervezetek is részt vesznek. Ezek a társadalmi önszerveződés alapján létrejött szervezetek nagyban segítik az állam tevékenységét és erőtöbbszörözést jelentenek.

II. Tűzmegelőzési alapismeretek

A tűzmegelőzés fogalma és legfontosabb jellemzői

Az Alaptörvény által is szabályozott kiemelkedő fontosságú jogosultság a biztonsághoz való jog, melynek természetesen fontos részét képezi a tűzbiztonság. A tűz és a katasztrófák elleni védekezés társadalmi súlyát jelzi, hogy a védekezés ellátásért felelős közigazgatási szerv, vagyis a hivatásos katasztrófavédelmi szervezet rendvédelmi szervnek minősül.

A katasztrófavédelem legrégebbi részterületét képező tűzvédelem három fő területből tevődik össze: tűzmegelőzés, tűzoltás és tűzvizsgálat.

A fenti felsorolásból is kitűnik, hogy a tűzmegelőzés a tűz elleni védekezés (tűzvédelem) egyik fő részterülete. Fogalmát a Ttv. a következőképpen határozza meg:

„Tűzmegelőzés: a tüzek keletkezésének megelőzésére, továbbterjedésének megakadályozására, illetőleg a tűzoltás alapvető feltételeinek biztosítására vonatkozó, a létesítés és a használat során megtartandó tűzvédelmi jogszabályok, szabványok, hatósági előírások rendszere és az azok érvényesítésére irányuló tevékenység.”

A fenti meghatározás a számtalan tűzmegelőzési előírást próbálja rendszerbe foglalni azáltal, hogy azokat céljuk, illetve jellegük alapján csoportosítja. A tűzmegelőzés tehát egy olyan feladatrendszer, amely jogszabályok, szabványok és a tűzvédelmi hatóságok előírásaiban ölt testet.

A Ttv. vonatkozó előírásain túl a legfontosabb tűzmegelőzési ágazati jogszabály az Országos Tűzvédelmi Szabályzatról szóló 54/2014. (XII. 5.) BM rendelet (továbbiakban: OTSZ).

Az OTSZ előírásai az elvárt biztonsági szintet határozzák meg. A biztonsági szint teljesítésének módját, lehetőségeit, konkrét műszaki megoldásait a Tűzvédelmi Műszaki Irányelvek (továbbiakban: TvMI) tartalmazzák.

Fentiekén kívül a szabványok is számos területet szabályoznak (pl. villámvédelem), a szabványokba foglalt műszaki előírások célja az adott probléma minél hatékonyabb rendezése. Alkalmazásuk – a jogszabályokkal ellentétben – önkéntes.

Az OTSZ által előírt biztonsági szint teljesíthető a Tűzvédelmi Műszaki Irányelvekben részletezett megoldásokkal, a szabványok által előírtak teljesítésével, vagy egyéb olyan műszaki megoldással is, mely megfelelőségét a tűzvédelmi tervező igazolja.

Hatósági előírások közé tartoznak a tűzvédelmi hatóság által meghozott határozatok és végzések.

Az OTSZ a tűzvédelmi előírások rendszerét alapvetően két nagy csoportba sorolja: létesítési és használati szabályokat különít el egymástól.

Jellegét tekintve a két szabálycsoport nagymértékben különbözik egymástól, ugyanis a létesítmények „életciklusát” tekintve a tervezés, valamint a kivitelezés során először tűzvédelmi létesítési szabályokat kell betartani, majd a használatbavételi engedély kiadását követően a használati szabályokra helyeződik át a hangsúly.

A Ttv.-ben meghatározott fogalom a tüzek megelőzésére szolgáló rendelkezések céljai közül hármat konkrétan is nevesít. Az említett szabályozási célokra számos példát lehetne hozni, néhány ezek közül: tüzek keletkezésének megelőzése (pl. nyílt láng használati szabályok), tüzek továbbterjedésének megakadályozása (pl. tűztávolság), tűzoltás alapvető feltételeinek biztosítása (pl. oltóvíz készenlétben tartása).

A tűzmegelőzési tevékenység területei

Jelen keretek között mindössze arra van mód, hogy a tűzmegelőzési rendelkezéseket tartalmazó legfontosabb jogszabály, vagyis az OTSZ csoportosítása alapján áttekintsük a tűzmegelőzési tevékenység fő területeit, valamint röviden szót ejtsünk néhány alapvető rendelkezésről.

A tűzmegelőzési tevékenység részterületei a teljesség igénye nélkül a következők:

- 1) védelmi célok meghatározása (pl. életvédelem)
- 2) osztályba sorolások (pl. anyagok tűzveszélyességi osztályba sorolása)
- 3) tűzterjedés elleni védelem
- 4) kiürítés (pl. kiürítési normaidők számítással történő igazolása)
- 5) tűzoltó egységek beavatkozását biztosító követelmények (pl. tűzoltási felvonulási terület biztosítása)
- 6) hő- és füst elleni védelem
- 7) hasadó és hasadó-nyíló felületek
- 8) speciális építmények tűzvédelme (pl. ponyvaszerkezetű építményekkel kapcsolatos előírások)
- 9) villamos és villámvédelmi berendezésekkel kapcsolatos tűzvédelmi követelmények (pl. menekülési útirányt jelző rendszer kialakítása)
- 10) beépített tűzjelző és tűzoltó berendezések
- 11) használati szabályok (pl. tárolás szabályai)

- 12) ellenőrzés, karbantartás, felülvizsgálat szabályai (pl. tűzoltó-vízforrások felülvizsgálata)

A fenti felsorolásból is látható, hogy a tűzmelegelőzés meglehetősen komplex rendszert alkot, amelynek mindössze néhány részterületével fogunk foglalkozni a továbbiakban.

A legfontosabb tűzmelegelőzési célú jogszabályi rendelkezések

A tűzvédelem jelenlegi szabályozásában a veszélyesség bemutatására és a veszélyességtől függő tűzvédelmi követelmények meghatározásához a tűzveszélyességi-, valamint a kockázati osztályba sorolást alkalmazzuk.

A veszély teljes körű megjelenítése érdekében, valamint a tűzvédelmi rendelkezések megállapítása és alkalmazása szempontjából az anyagokat tűzveszélyességi osztályba, a kockázati egységeket kockázati osztályba, az épületeket, önálló épületrészeket és speciális építményeket pedig mértékadó kockázati osztályba soroljuk. A kockázati osztályba sorolást alapvetően a létesítési követelmények meghatározásához használjuk. A tűzveszélyességi osztályba sorolás meghatározhat, befolyásolhat használati szabályokat, de figyelembevételre kerülhet a kockázati osztályok meghatározásánál is.

Az anyagok esetében három tűzveszélyességi osztályt különböztetünk meg:

- Fokozottan tűz- vagy robbanásveszélyes osztály
- Mérsékelt tűzveszélyes osztály
- Nem tűzveszélyes osztály

A tervezés során, az elsősorban tűzterjedési szempontok alapján kialakított legkisebb önálló egységeket, az kockázati osztályba kell sorolni. A kockázati osztályokra (valamint a mértékadó kockázati osztályra) az alábbi megnevezéseket és rövidítéseket használjuk:

- nagyon alacsony kockázati osztály (NAK)
- alacsony kockázati osztály (AK)
- közepes kockázati osztály (KK)
- magas kockázati osztály (MK)

Egy épület (önálló épületrész, speciális építmény) esetén a mértékadó kockázati osztályt–az adott épületben lévő kockázati egységek kockázati osztályai alapján kell meghatározni, a

mértékadó kockázati osztály megegyezik a kockázati egységek kockázati osztályai közül a legszigorúbb kockázati osztállyal.

Miután elvégeztük a különböző osztályba sorolásokat, a tervezés és a kivitelezés során számos további létesítési szabályt kell betartani.

A személyek védelme érdekében gondoskodni kell a biztonságos menekülés lehetőségének kialakításáról. A kiürítés alapvető követelménye, hogy az épületeket úgy kell kialakítani, hogy tűz esetén a benntartózkodó személyek a tartózkodási helyüket képező helyiséget elégséges számú, átbocsátóképeségű és megfelelő helyen beépített kijáraton elhagyhassák, és azon keresztül menekülési útvonalra, biztonságos térbe (építményen kívüli külső tér) vagy átmeneti védett térbe juthassanak.

A kiürítés követelményei a veszély és veszélyeztetettség függvényében differenciáltan jelentkeznek. A differenciáltságot befolyásoló körülmények lehetnek pl. a magukról gondoskodni nem tudó személyek, vagy tömeg jelenléte, stb.

Különbséget lehet tenni a menekülés valamint a menekítés között. Az „önálló menekülésre képes személyek” fizikai állapotuknál fogva alkalmasak arra, hogy önállóan elhagyják az épület, ez esetben tehát menekülésről beszélhetünk. Abban az esetben, ha vagy fizikai okok miatt, vagy életkoruk miatt erre nem képesek, akkor már menekítésről, mentésről kell beszélnünk.

A keletkező tüzek számát még a leghatékonyabb megelőző, illetve propaganda tevékenység mellett sem lehet nullára csökkenteni, ezért szükség van olyan rendelkezésekre is, amelyeknek az a célja, hogy a már kialakult tüzek esetén minimális mértékűre szorítsák le a bekövetkező kár nagyságát.

A tűzmelegelőzési szabályok további nagy csoportját alkotják azok az előírások, amelyek a tűzoltás feltételeinek megteremtését hivatottak biztosítani:

- 1) tűzjelzés,
- 2) tűzoltási felvonulási út és tűzoltási felvonulási terület kialakítása,
- 3) a tűzoltáshoz szükséges oltóanyag biztosítása,
- 4) tűzoltó-vízforrások és oltóvíztározók kialakítása,
- 5) egyéb, tűzoltást elősegítő eszközök, berendezések (pl. beépített oltóberendezés, tűzoltó felvonó) biztosítása.

A használati szabályok alkotják a tűzmelegelőzési rendelkezések újabb nagy csoportját. Alapvető előírás, hogy az építményeket és a szabadtereket csak a vonatkozó tűzvédelmi követelményeknek megfelelően szabad használni. A használatbavételi engedély megadásának általános és alapvető feltétele tehát a rendeltetésszerű és biztonságos használatra való alkalmasság.

A szabályozás jellegét tekintve általános és speciális, adott tevékenységhez vagy helyszínhez kapcsolódó tűzvédelmi használati szabályokat különíthetünk el.

Néhány általános használati szabály:

A helyiségben, építményben és szabadtéren csak az ott folytatott folyamatos tevékenységhez szükséges anyag és eszköz tartható.

Tűztávolságon belül tárolási tevékenység nem végezhető. Ezen területet a hulladékoktól, száraz aljnövényzettől mentesen kell tartani.

Fokozottan tűz- vagy robbanásveszélyes, mérsékelt tűzveszélyes osztályba tartozó folyadékkal, zsírral szennyezett hulladékot jól záró fedővel ellátott, nem éghető anyagú edényben kell gyűjteni, majd erre a célra kijelölt helyen kell tárolni.

A közmű nyitó- és zárószerkezetét, valamint annak nyitott és zárt állapotát jól láthatóan meg kell jelölni.

A tűzoltó vízforrásokat a vonatkozó műszaki követelmény szerinti jelzőtáblával kell jelölni, továbbá biztosítani kell akadálytalan megközelíthetőségüket.

A speciális használati szabályokra vonatkozó rendelkezések közül most csak az alkalmoszerű tűzveszélyes tevékenységre vonatkozó rendelkezéseket emeljük ki.

Tűzveszélyes tevékenység: az a tevékenység, amely a környezetében lévő éghető anyag gyulladási hőmérsékletét, lobbanáspontját meghaladó hőmérséklettel vagy nyílt lánggal, továbbá gyújtóforrásként számításba vehető izzással, parázslással, szikrázással jár. Alkalmoszerűnek kell tekinteni minden olyan tűzveszélyes tevékenységet amelyet olyan területen végeznek, amelynek funkciója, rendeltetése nem felel meg az ilyen jellegű tevékenység végzésének. Tipikusan ilyenek a karbantartási, javítási munkálatok.

Az OTSZ előírásai szerint az alkalmoszerű tűzveszélyes tevékenység feltételeit írásba kell foglalni, amely elsősorban a munkavégzésre közvetlenül utasítást adó vagy a munkát végző személyek tevékenységét közvetlenül irányító személy feladata. A munkát elrendelő további kötelessége, hogy a munkavégzés során az ott keletkező tűz oltására alkalmas tűzoltó felszerelést, illetve készüléket biztosítson.

A létesítmény üzemeltetője, fenntartója a létesítményre vonatkozó speciális tűzvédelmi előírásokat, vagyis a helyi használati szabályokat tűzvédelmi szabályzatban köteles lefektetni. A tűzvédelmi szabályzat a gazdálkodó szervezet legfontosabb tűzvédelmi dokumentuma, amelynek elkészítését a Ttv. írja elő-bizonyos létesítmények vonatkozásában.

Végül ki kell emelnünk az OTSZ tűzvédelmi eszközökkel kapcsolatos ellenőrzésre, felülvizsgálatra, karbantartásra és javításra vonatkozó előírásait. Minden olyan eszközt, berendezést ide sorolunk, amelyet a létesítmény fenntartója a tüzek keletkezésének megelőzése, a kisebb tüzek eloltása vagy a tűzoltás megkezdésének biztosítása érdekében tart készenlétben. A tűzvédelmi szabályzat elkészítése és a tűzvédelmi oktatás biztosítása mellett az ellenőrzési és a felülvizsgálati időtartamok betartása a gazdálkodó szervezet egyik legfontosabb tűzvédelmi kötelezettsége.

További tűzvédelmi jogszabályok

Tűzvédelmi előírásokat nemcsak a Ttv. és az OTSZ tartalmaz, hanem az a mintegy 30 tűzvédelmi jogszabály, amelyek a Ttv. végrehajtási rendeleteit képezik. Külön jogszabály rendelkezik például:

- 1) a tűzvédelmi szabályzatról,
- 2) a tűzvédelmi szakvizsgáról,
- 3) a tűzvédelmi szakértői tevékenységről,
- 4) a tűzvédelmi tervezői tevékenységről,
- 5) a tűzvédelmi szolgáltatásokról,
- 6) a tűzvédelmi hatósági feladatokról stb.

Külön ki kell emelnünk a Ttv. – tágabb értelemben vett – tűzmegeelőzéssel kapcsolatos rendelkezéseit, amelyeket a törvény aszerint csoportosít, hogy ki az adott kötelezettség címzettje. Ez alapján egy négyes felosztásról beszélhetünk vagy más néven a tűzvédelemre kötelezettek köréről, amely a következő alanyi kört foglalja magában:

- 1) állam
- 2) helyi önkormányzatok
- 3) gazdálkodó szervezetek
- 4) magánszemélyek

A Ttv. minden címzettre más-más kötelezettséget ró. Így például:

„a településen az oltóvíznyerési lehetőségek biztosítása az önkormányzat feladata” (29. § (1) bek.), vagy

„a munkáltató [vagyis a gazdálkodó szervezet vezetője] köteles gondoskodni a munkavállalói, illetőleg a munkavégzésben részt vevő családtagjai évenkénti tűzvédelmi oktatásáról, valamint arról, hogy azok a munkakörükkel, tevékenységükkel kapcsolatos tűzvédelmi ismereteket a foglalkoztatásuk megkezdése előtt elsajátítsák, a tűz esetén végzendő feladataikat megismerjék” (22. § (3) bek.).

Az állam tűzvédelmi kötelezettségeit a katasztrófavédelem szervezetrendszerén keresztül teljesíti.

Végül fontos megjegyezni, hogy a tűzvédelem szervezetén belül a nem állami szervek is fontos szerephez jutnak, különös tekintettel az önkormányzati és a létesítményi tűzoltóságokra, az önkéntes tűzoltó egyesületekre (ÖTE), valamint a Magyar Tűzoltó Szövetségre (MTSZ).

Tűzvédelmi hatósági és szakhatósági tevékenység

A hatósági tevékenység legfontosabb jellemzője, hogy az állampolgárok és a jogi személyek egyedi ügyeiben hoz azok jogait és kötelezettségeit érintő döntéseket. A többi közigazgatási szervhez hasonlóan a tűzvédelmi hatóságok eljárásaik során szintén az 2016. évi CL. törvény (Ákr.), valamint a speciális, az ágazatra vonatkozó eljárási szabályokat tartalmazó jogszabályokat alkalmazzák (pl. a 490/2017. Korm. rendelet a tűzvizsgálatra vonatkozó eljárási szabályokról).

A legfontosabb tűzvédelmi hatósági ügyeket egy kormányrendelet sorolja fel, amely egyben azt is kijelöli, hogy mely állami szervek láthatnak el tűzvédelmi hatósági tevékenységet. A hatályos jogi szabályozás szerint ma Magyarországon a fővárosi és vármegyei kormányhivatal, országos illetékességgel a Budapest Főváros Kormányhivatala, továbbá a katasztrófavédelem helyi, területi és központi szervei járnak el tűzvédelmi hatóságként, vagyis a katasztrófavédelmi kirendeltségek (KVK), a katasztrófavédelmi igazgatóságok (VMKI, FKI) és az OKF.

Lényeges tudni, hogy a vonatkozó kormányrendelet felsorolása nem teljes körű. További fontos hatósági jogkörök találhatók még a Ttv.-ben és az OTSZ-ben is, illetve külön törvény szabályozza a tűzvédelmi tárgyú panaszokkal és közérdekű bejelentésekkel kapcsolatos teendőket.

A hivatásos katasztrófavédelmi szerv legfontosabb tűzvédelmi hatósági ügyei a következők:

1) kéményseprő-ipari tevékenységgel kapcsolatos felügyeleti tevékenység eljárásai;

- 2) tűzvizsgálati eljárás lefolytatása;
- 3) polgári nemzetbiztonsági szolgálatok tűzvédelmi ügyeinek eljárásai;
- 4) a Ttv. szerinti tűzvédelmi szakértői tevékenységekkel összefüggő közigazgatási hatósági eljárásai;
- 5) a hivatásos katasztrófavédelmi szerv területi szerve és a Katasztrófavédelmi Oktatási Központ tűzvédelmi szakvizsgával összefüggő oktatásszervezői tevékenységével, valamint az általuk szervezett tűzvédelmi szakvizsgáztatással kapcsolatos közigazgatási hatósági eljárásai.

A tűzvédelem szankciórendszere

Legáltalánosabb értelemben a közigazgatási szankció egy (leggyakrabban) hivatalból indított közigazgatási hatósági ügyben érdemi döntésként kiszabott jogkövetkezmény, melyet valamilyen, az Ákr. hatálya alá tartozó hatósági eljárás során tapasztalt jogsértés miatt alkalmaz a hatóság. A tűzvédelem területén az alábbi szankciókkal találkozunk:

- 1) figyelmeztetés
- 2) közigazgatási bírság
- 3) tevékenység végzésétől történő eltiltás.

Figyelmeztetés szankció kiszabására hatáskörének keretei között valamennyi tűzvédelmi hatóság jogosult. A figyelmeztetéssel a hatóság „rosszallását fejezi ki” az általa megállapított közigazgatási szabályszegés elkövetése miatt, és felszólítja az ügyfelet, hogy a jövőben tartózkodjon a közigazgatási szabályszegés elkövetésétől. A Ttv. határozza meg azokat az eseteket, mikor ún. „csekély súlyú szabályszegés nem merülhet fel”, és figyelmeztetés szankció alkalmazásának nincs helye. Ezekben az esetekben közigazgatási bírság kiszabásának van helye, mely nem keverendő össze az eljárási bírsággal, mert bár az is jogkövetkezmény, de eljárási cselekményként és sohasem érdemi döntésként kerül kiszabásra. Közigazgatási bírság kiszabásának van helye abban az esetben is, ha a hatóság kimerítette a figyelmeztetés szankció lehetőségét. A bírságok összegét a 259/2011. (XII.7.) Korm. rendelet tartalmazza. A tevékenység végzésétől történő eltiltás eseteit szintén a Ttv. tartalmazza.

A tűzvizsgálat fogalma, legfontosabb jellemzői

A tűzvizsgálat – a tűz megelőzés és a tűzoltás mellett – a tűzvédelem harmadik fő részterülete. Fogalmát a Ttv. a következőképpen határozza meg: „a tűz keletkezési idejének, helyének és okának felderítésére irányuló hatósági tevékenység, amelynek célja olyan tűz megelőzési, tűzoltási beavatkozási tapasztalatok megszerzése, következtetések levonása, amelyek

alkalmasak a tűz megelőzési ismeretek bővítésére és a mentési beavatkozási feltételek javítására.” A tűz keletkezési idejét, helyét és okát együttesen a tűz keletkezési körülményeinek nevezzük.

Minden tüzesettel kapcsolatban adatokat kell gyűjteni – a jogszabály felsorolja a kötelezően gyűjtendő adatok körét – ez azonban még nem minősül tűzvizsgálatnak.

Vagyis nem minden tüzet kell vizsgálni, mivel a fő hangsúly a tűzvizsgálat útján nyerhető tapasztalatokon, és az azokból levonható következtetéseken van, erre pedig csak a jelentősebb tüzesetekkel kapcsolatban nyílik lehetőség.

Azokat az eseteket, amikor kötelező tűzvizsgálatot tartani, a tüzesetek vizsgálatára vonatkozó BM rendelet tartalmazza. A két legfontosabb rendelkezés ezzel kapcsolatban, hogy bűncselekmény gyanúja, illetve halál („halottas tűz”) esetén mindig kell tűzvizsgálatot tartani, feltéve, ha a bűncselekmény, illetve a haláleset a tüzesettel összefüggésben történt.

A tűzvizsgálat legfontosabb eljárási cselekménye a tüzeseti helyszíni szemle lefolytatása. Emellett a tűzvizsgálat során a bizonyítékok felkutatása érdekében gyakran további eljárási cselekményekre is sor kerül: lefoglalásra, tanúmeghallgatásra, szakértő bevonására stb.

A bizonyítási eljárás befejezését követően ún. összefoglaló jelentés készül, amely a tűzvizsgálat legfontosabb szakmai dokumentuma. Belső használatra készül, összeállításának szempontjait jogszabály írja elő. Ezenkívül fontos tűzvizsgálati dokumentum még az ügyfél kérésére kiállított tüzeseti hatósági bizonyítvány (az ügyfél ezzel tudja hitelt érdemlően igazolni, hogy tényleg tüzeset történt), valamint a tűzkeletkezési okok rendszerének figyelembevételével összeállított, statisztikai célokat szolgáló tűzvizsgálati adatlap, amelyen a tüzeset okát kell feltüntetni, amennyiben az a bizonyítási eljárás során kétséget kizáró módon bizonyítást nyert.

III. Tűzoltási- és műszaki mentési alapismeretek

Bevezetés

Az égésméleti, a tűzoltási- és műszaki mentési ismeretek a beavatkozó tűzoltói állomány mindennapi tevékenységében meghatározó szerepet töltenek be, ugyanakkor olyan széles területet ölelnek fel, melynek teljes körű feldolgozását tansegédletünk keretei nem teszik lehetővé. Ezért azon témakörökkel foglalkozunk, melyek a minden esetben lényegesek a kárhelyi tevékenység során, illetve lehetővé teszik a biztonságos, hatékony beavatkozást. Ugyanakkor – szűkös terjedelmi kereteink miatt – nem kívánunk **alkalmazott tűzoltás-taktikai és műszaki mentési** témakörökre kitérni.

Égésmélet, oltóanyag ismeret Az égés fogalma, feltételei, az égés megszüntetésének módjai

Az égés csak akkor jöhet létre és válhat önfenntartót folyamattá, ha az **éghető anyag**, a megfelelő koncentrációjú **oxigén**, valamint az égés megindulásához szükséges gyulladási hőmérséklet (vagy megfelelő intenzitású **gyújtóforrás**) azonos térben és időben rendelkezésre áll. Az égést és az égés feltételeit legegyszerűbben egy egyenlő oldalú háromszöggel lehet érzékeltetni.



1. sz. ábra: Az égés feltételei (készítette a szerző)

Tehát az égés nem más, mint az éghető anyag oxigénnel történő egyesülése, amely során hő szabadul fel.

A tökéletes égés létrejöttéhez az oxigén szintjének 18-21V/V% között kell lennie, ez alatt az égés tökéletlen égéssé változik, gyakorlatilag megszűnik a lángolás, ugyanakkor az izzás és a hő termelődése miatt további éghető égéstermékek, gőzök, gázok szabadulnak fel az égő, valamint a környezetében található, hőterhelésnek kitett éghető anyagokból. Az O₂-koncentráció csökkenésével az éghetőségi tulajdonságok is változnak, de pontos határérték nem adható meg. Bár a lánggal égés 14 V/V% alatt esetek többségében megszűnik, az égés teljes megszüntetésére általánosságban a 10V/V% a tűzvédelemben elfogadott érték.

Bizonyos anyagok összetételében vegyileg lekötött állapotban található az égéshez, illetve gyulladáshoz szükséges oxigén, ezért az ilyen éghető anyagok égéséhez nem szükséges a levegő

oxigénje. A különböző peroxidokat gyakran alkalmazzák robbanóanyagok, gyújtó keverék előállításához, mint oxigénhordozó anyagokat.

Vannak olyan anyagok, amelyek a lekötött oxigént magas hőmérsékleten megnövekedett intenzitással adják le (zárt rendszerben is).

Az égési folyamat létrejöttéhez különböző intenzitású, energiaszintű gyújtóforrásra van szükség, amely nem csak az kémiai anyag minőségétől, hanem az anyag fizikai tulajdonságaitól is függ (pl. aprítottság, nedvességtartalom). Az **égési folyamatot a gyulladás előzi meg**, melynek során az éghető anyagok fizikai és kémiai változásokon mennek át. Hőmérsékletük emelkedésével az anyagból éghető gőzök, gázok szabadulnak fel a gyújtóforrás hatására, majd ezek meggyulladásával az égés folyamatossá, önfenntartóvá válik.

A jelenség az anyag **gyulladásai hőmérsékletén** következik be. Bizonyos anyagok megfelelő körülmények között a gyulladási hőmérsékletet önmaguk termelik az anyagban végbemenő kémiai, vagy biológiai folyamat eredményeképpen. Ezeket az anyagokat öngyulladásra hajlamos anyagoknak nevezzük (pl. szén, komposzt). Gyújtóforrásként a közvetlen hőhordozók mellett számításba vehető az elektromos energia, a mechanikai hőtermelődés, illetve a vegyi reakciók hőhatási is.

Mivel az égés feltételeinek térben és időben együttesen kell megjelennie, az **égés megszüntetésének** is három alapvető módját lehet megkülönböztetni: az éghető anyag eltávolításán, az oxigén eltávolításán, kizárásán, valamint a hőmérséklet gyulladáspont alá csökkentésén alapuló oltási módok. A **gyakorlati tűzoltás** során az alkalmazott módszerek többnyire kombinált módon jelennek meg. Természetesen az égő, és még nem égő anyag elválasztása, az oxigén elvonása, vagy az égés zónájába történő bejutásának megakadályozása számos gyakorlati lehetőségre bontja a három módszert.

Oltóhatások, oltóanyagok

Tűzvédelmi szempontból az olyan égést, égéshez kapcsolódó lángképződést, izzást, parázslást és intenzív hő keletkezést, amely életveszélyt, anyagi kárt okoz tűznek nevezzük. A tűz megszüntetése tűzoltással lehetséges.

A tűz oltás különböző eszközökkel és anyagokkal történhet, amelyek valamely **oltóhatást** fejtenek ki. Az oltóhatásoknál megkülönböztetünk **fő- és alhatásokat**, ezek lényegében az égés megszüntetésének módozataihoz kapcsolódnak és az alábbiak szerint csoportosítjuk:

- **Hűtőhatás:** a hőmérsékletet az égő anyag gyulladáspontja alá csökkentjük, illetve megelőzzük, hogy ezt az értéket elérje.
Alhatásai: párolgási-, szublimációs-, bomlási-, kiegyenlítő-, gátló hatás.
- **Fojtóhatás:** lényege, hogy az éghető anyagot, annak gőzeit, gázait illetve a levegő oxigénjét elzárjuk egymástól.
Alhatásai: kiszorító-, elválasztó-, takaró-, emulgeáló hatás.
- **Inhibíció, vagy antikatalitikus oltóhatás:** lényege, hogy az égési láncolatba olyan anyagot juttassunk be, mely beépülve az égési folyamatot meggátolja, megszakítja. (A katalizátorral ellentétesen működik.)
Alhatásai: heterogén inhibíció, homogén inhibíció.

Az alhatások rövid jellemzése:

Párolgási hatás: a hőmérséklet hatására a folyékony oltóanyag, **elsősorban a víz**, gőzzé válik. A folyamat során jelentős hőt von el környezetétől, gyulladáspont alá csökkentve a hőmérsékletet.

Szublimációs hatás: a szilárd anyag közvetlenül válik légneművé, miközben hőenergiát von el (pl. szénsavhó).

Bomlási hatás: Az oltóanyag hő hatására alkotóelemeire bomlik, amely hőelvonással jár (oltóporokra jellemző másodlagos hatás).

Kiegyenlítő hatás: az égő anyag illetve az oltóanyag hőmérséklete elárasztáskor, vagy keveredéskor kiegyenlítődik. Oltóanyag-igényes, másodlagos hatás.

Gátló hatás: az éghető anyagot megvédi a hősugárzástól, hőáramlástól és hővezetéstől, így megakadályozza a hő terjedését. Tulajdonképpen a még nem égő anyagot védi a gyulladástól. (Oltóhabok, védősugarak.)

Kiszorító hatás: az oxigén kiszorítása az égés környezetéből (oltógázok, vízgőz, vízköd).

Elválasztó hatás: az éghető gőzök, gázok és az oxigén keveredését akadályozza meg fizikai úton (oltóhabok), hasonlóan a **takaró** hatáshoz, amikor is az oltóanyag (hab, oltópor réteg) megakadályozza a gőzök, gázok keletkezését a folyadék felszínén.

Emulgeáló hatás: az oltóanyag (víz) bizonyos anyagokkal (olajok) olyan emulzió állapotot (keveréket) hoz létre, amelynél a hő hatására kiváló vízgőz habot hoz létre, ezáltal megakadályozza az oxigén és az éghető gőzök találkozását.

Homogén inhibíció: oltóanyagok hő hatására szabad atomokra bomlanak, melyek beépülnek égés láncolatába, így a láncreakció megszakad. (Aktív oltógázok, halonok.)

Heterogén inhibíció: oltópor a lángban elemi falat hoz létre úgy, hogy az égés láncreakciójában résztvevő gőzök energiája lecsökken részecskéik ütközése révén (falhatás).

A tűzoltás szabályai

E témakörben elsősorban **azokkal a fogalmakkal és szabályokkal** kívánunk foglalkozni, amely a **beosztott beavatkozó állomány számára elengedhetetlenül fontos** a szakszerű és biztonságos munkavégzéshez, de nem kívánunk kitérni a tűzoltásvezetőt érintő feladatokra, jogokra, kötelességekre.

A tevékenység jogi szabályozása

A tűzoltási- és műszaki mentési tevékenység szabályozásának fő elemei az alábbiak:

- az 1996. évi XXXI. törvény a tűz elleni védekezésről, a műszaki mentésről és a tűzoltóságról
- 39/2011. (XI. 15.) BM rendelet a tűzoltóság tűzoltási és műszaki mentési tevékenységének általános szabályairól (továbbiakban: TMMSZ)
- A BM országos katasztrófavédelmi főigazgató 6/2016. (I. 24.) BM OKF utasítása a Tűzoltás-taktikai Szabályzat és a Műszaki Mentési Szabályzat kiadásáról

A tűzoltási folyamatban közvetlenül résztvevők és a tűzoltással kapcsolatos tevékenységet végzők kötelességei

A tűzoltásban résztvevő személyi állomány kötelességeit a TMMSZ II. fejezet 6. pontja határozza meg:

„30. § A riasztott tűzoltójárműre beosztott személyi állomány:

- a) a riasztási jel elhangzását követően felveszi a rendszeresített egyéni védőeszközét, a védősisakját, védőruháját, védőcsizmáját, kámzsáját, mászóövét, védőkesztyűjét, melyek alól a riasztási esemény függvényében a szer parancsnoka engedélyezhet könnyítést,*
- b) a riasztott tűzoltójárművön haladéktalanul elfoglalja a helyét, és felkészül a vonulásra, az eset helyszínére érkezéskor a kapott utasításnak megfelelően végrehajtja a feladatokat,*
- c) a kapott feladatot a legnagyobb megfontoltsággal, körültekintéssel, a legveszélytelenebb módon, a biztonsági és munkavédelmi szabályok megtartásával a szükséges egyéni védőfelszerelések alkalmazásával elvégzi; magával viszi azokat a felszereléseket, amelyek a*

meghatározott feladatok végrehajtásához szükségesek, munkavégzés során védi saját és társai életét, testi épségét,

d) az esemény helyszínén a kijelölt helyét csak közvetlen élet- vagy balesetveszély esetén hagyhatja el,

e) minden rendelkezésre álló eszközzel segíti társait, figyelmezteti a veszélyeztetetteket, szükség esetén intézkedik mentésükről és lehetőség szerint gondoskodik a sérültek, mérgezést szenvedettek ellátásáról,

f) minden lényeges eseményt jelent a közvetlen parancsnokának, és betartja a rádióforgalmazásra vonatkozó szabályokat.”⁸

A szabályzat külön kötelezettségeket állapít meg a tűzoltójármű kezelőjének, melyek elsősorban a biztonságos és a KRESZ szabályainak megfelelő vonulásra, a felállítási hely megfelelő megválasztására és a jármű, gép biztonságos és szakszerű üzemeltetésére vonatkoznak.

Szintén külön szabályok vonatkoznak a sugárvezető és a segédsugárvezető tevékenységére:

32. § (1) A sugárvezető a sugár kezelésével és irányításával megbízott tűzoltó.

(2) A sugárvezető kötelessége

a) a sugarat a taktikai elveknek és a kapott utasításnak megfelelően működtetni,

b) sugarával védeni a többi sugárvezetőt és a tűzoltásban résztvevőket,

c) elkerülni a baleset, életveszély és lehetőség szerint a kár okozását,

d) ügyelni arra, hogy a tűz keletkezésére utaló nyomok, tárgyak, lehetőség szerint eredeti helyükön megmaradjanak,

f) az előrehatolást és más irányba való mozgást úgy végezni, hogy visszavonulásának lehetősége mindenkor meglegyen, életveszélytől, balesettől védve legyen,

g) tűzoltáskor elsősorban azokat a szerkezeteket oltani, védeni, amelyek égés vagy hőszugárzás hatására szilárdságukat elveszíthetik, és a szerkezet összeomlását idézhetik elő.

(3) A sugárvezető a nehezen megközelíthető, zárt térben egyedül nem tartózkodhat.⁹

33. § (1) A segédsugárvezető a sugárvezető munkáját elősegítő tűzoltó, a sugárvezető alárendeltje.

(2) A segédsugárvezető kötelessége

⁸ 39/2011. (XI. 15.) BM rendelet a tűzoltóság tűzoltási és műszaki mentési tevékenységének általános szabályairól

⁹ 39/2011. (XI. 15.) BM rendelet a tűzoltóság tűzoltási és műszaki mentési tevékenységének általános szabályairól

- a) segíteni a sugárvezetőt a sugár irányításában, előrehaladásában és a helyválttatás érdekében elhárítani az előforduló akadályokat,
- b) szükség szerint végrehajtani a tömlő hosszabbítását,
- c) az osztó vonalánál hátrább csak indokolt esetben tartózkodni, de akkor is figyelemmel kísérni a sugárvezetőt,
- d) a sugárvezetők utasítása szerint az osztót kezelni, valamint a járművezetővel és a sugárvezetőkkel folyamatos kapcsolatot tartani.¹⁰

Az ügyeletesek (tűzoltóságon!) káresetekkel kapcsolatos feladatait az alábbiakban határozza meg:

34. § Az ügyeletes:

- a) ellátja a készenléti jellegű szolgálattal rendelkező tűzoltóság működési területén a hozzá érkező tűzjelzés fogadásával, a riasztással kapcsolatos, valamint a jelentési és hír-összeköttetési feladatait, közreműködik az adatszolgáltatás elvégzésében,
- b) a hozzá beérkező tűzjelzéseket haladéktalanul jelenti a vármegyei katasztrófavédelmi igazgatóságok, a fővárosban a Fővárosi Katasztrófavédelmi Igazgatóság (a továbbiakban együtt: VMKI) műveletirányító ügyeletére,
- c) tevékenységét az ügyelet ügyrendje szerint végzi,
- d) végrehajtja a VMKI fő- és műveletirányító ügyeletének, valamint a BM Országos Katasztrófavédelmi Főigazgatóság (a továbbiakban: OKF) Központi Főügyeletének utasításait a riasztások és jelentések végrehajtásával kapcsolatosan,
- e) végrehajtja saját erőinek, eszközeinek riasztását,
- f) jelentést tesz a tűzoltóparancsnoknak és a katasztrófavédelmi kirendeltség-vezetőnek a saját erők riasztásáról.¹¹

Az életmentés

*Az életveszélybe került személyeket akár anyagi károkozásával is el kell végezni.*¹²

A Tvt. az I. Fejezetében meghatározza a „tűzoltási feladat” fogalmát, itt az első és legfontosabb elemként az emberi élet mentése szerepel.

¹⁰ 39/2011. (XI. 15.) BM rendelet a tűzoltóság tűzoltási és műszaki mentési tevékenységének általános szabályairól

¹¹ 39/2011. (XI. 15.) BM rendelet a tűzoltóság tűzoltási és műszaki mentési tevékenységének általános szabályairól

¹² 39/2011. (XI. 15.) BM rendelet a tűzoltóság tűzoltási és műszaki mentési tevékenységének általános szabályairól
42. § (1)

A TMMSZ két kategóriába sorolja az életveszélyben lévő személyeket: közvetlen és közvetett életveszélyt különböztethetünk meg. Adott esetben a veszély szintje dinamikusan változhat, hiszen aki korábban közvetett életveszélyben volt, az a körülmények negatív változása folytán közvetlen életveszélybe kerülhet (pl. átég egy ajtó, vagy a füst elárasztja a távolabbi helyiségeket is), de akár megfordítva is történhet.

Közvetlen életveszélyben lévő az a személy, aki:

- aki olyan helyzetben, állapotban, vagy olyan feltételek között van, amelyek az életfunkciókat képesek kioltani, vagy súlyosan károsítani;
- önnön erejükből nem képesek az adott helyzetből menekülni (akkor is, ha nem sérülés, vagy rosszullét miatt képtelenek a menekülésre, hanem fizikai akadályok, pl. jelentős hőterhelés, lángolás miatt).

Közvetett életveszélyben van az a személy, aki:

- a közvetlen életveszélyből képes saját erejéből kimenekülni;
- akik életmentés nélkül **közvetlen életveszélybe** kerülnek. (Figyelem! A menekülés során is szerezhet valaki életveszélyes sérüléseket!)

A bajbajutott, veszélyben lévő személyek mentési, menekítési sorrendjét a tűzoltásvezető határozza meg. A mentést akkor is végre kell hajtani, ha a mentendő személy bármilyen formában el akarja utasítani a mentési szándékot.

Az életmentési feladatokat saját testi épségünk kockáztatásával is el kell végeznünk!

A mentés a körülményektől függően történhet a tűzoltás előtt, a tűzoltás után, illetve folyamatosan a tűzoltási munkák időtartamában.

A tűzoltásvezető nem csak a mentési sorrendet (közvetlen, közvetett veszélyben lévők) határozza meg, de ő jelöli ki a mentést végrehajtók (mentési csoport, csoportok) parancsnokát, dönt a mentési, kiürítési útvonalakról, azok biztosításáról (pl. sugárvédelem), a mentés során használandó eszközökről, a mentés módjáról.

Az életmentésre a mentendő és a mentésben résztvevő személyekre nézve a legkisebb kockázattal járó módot kell választani. Lehetőleg természetes útvonalakat (folyosók, lépcsőház), illetve nyílászárókat kell használni, bontást csak végső esetben alkalmazzunk, a kárhely statikai állapotának és a mentendő személyek elhelyezkedésének figyelembe vétékével.

A mentési útvonalakat úgy kell megválasztani, hogy azok a mentés teljes időtartamában biztonságosak, biztosíthatók legyenek, de amennyiben van rá lehetőség, más útvonalat kell

használni, mint ahol a beavatkozó állomány a tűzoltási, előkészítési feladatokat végzi. Mentésre csak biztonsági felvonó alkalmazható, „hagyományos” lift nem.

Mentésre igénybe vehetőek a tűzoltóság és más szervezetek mentőeszközei is (pl. magasból mentő), amennyiben a természetes lehetőségek használatára nincs lehetőség.

Amennyiben a menekítés nem a szabad térbe történik, csak olyan terek jöhetnek számításba, amelyek a tűz, a füst és a hő hatásainak semmilyen módon nincsenek kitéve. Különösen tetőre történő menekítéskor a személyek nem maradhatnak tűzoltói felügyelet nélkül.

Az égő, zárt terület, helyiség megközelítésének szabályai, a fő veszélyforrások

Az alkalmazott tűzoltás-taktika gyakran megkívánja, hogy az életmentés, vagy a tűzoltás érdekében behatoljunk égő zárt területre, helyiségekbe, építményekbe. A bent végzett munka számos veszélyforrással jár, mind a behatoláskor, mind a bent végzett munkálatok során. A behatolásról a tűzoltásvezető dönt, a feladatokat utasításai szerint kell végrehajtani. A behatoló állományról nyilvántartást kell vezetni, rögzítve a szolgálati beosztást, a légzőkészülék levegőnyomás értékét, a belépés és a visszavonulás várható időpontját. A tűzoltásvezető dönt a biztonsági tiszt kijelöléséről.

Behatolásra, közlekedésre elsősorban a természetes lehetőségeket használjuk.

Behatoláskor, illetve a munkálatok során az alábbi veszélyforrásokkal kell számolni:

- 1) felforrósodott, izzó nyílászárók, korlátok;
- 2) szúróláng veszélye;
- 3) teljes lángbaborulás (flashover);
- 4) füst,
- 5) hőtömlés, „hődugó” (pincelejárókban, lépcsőfeljárók felső részében);
- 6) lépcsők, szinteltolások az épületen belül;
- 7) ismeretlen, bonyolult helyszín;
- 8) eldőlé, összeomló berendezési tárgyak, polcrendszerek, stb;
- 9) épületelemek sérülése, leomlása;
- 10) kiszakaszolatlan, el nem zárt közművek veszélyei.

Természetesen ezek csak a legáltalánosabban előforduló veszélyforrások, kirívó esetekben még számos más veszélyforrással is szembe kerülhetünk.

A behatolást mindig körültekintő felderítésnek kell megelőznie, a lehető legtöbb veszélyforrással kapcsolatban információkat kell gyűjteni, szükség szerint szakember, vagy lakó bevonásával.

A behatolásakor teljes védőfelszerelést kell használni, a behatolókat a várható veszélyekre fel kell készíteni. A szúróláng (backdraft) elkerülése érdekében meg kell vizsgálni a nyílászárókat, azokat sugárfedezet mellett, biztonságos helyről nyissuk ki. (Amennyiben az ablakok a hőhatás miatt már kitörtek, a szúróláng kockázata kicsi.). A teljes lángbaborulás (flasover) a zárt terek felső részében összegyűlő forró gázok felhőjének belobbanásakor alakulhat ki, egyidejűleg begyűjtva a térben lévő éghető anyagokat, ezért sugarunkkal behatolásakor elsősorban a mennyezetet, illetve a felső füstgáz rétegeket kell hűtenünk.

Folyamatosan figyelniünk kell a az épület, építmény szerkezetét, omlás veszélye esetén vissza kell vonulni. Bonyolult alaprajz estén mentőkötéllel, tömlőfektetéssel biztosítjuk a visszavonulást. Gondoskodni kell a közművek elzárásáról, illetve minél előbb meg kell kezdeni a füst és a hő elvezetését, a szellőztetést, nyílászárók megnyitásával, vagy mesterséges ventillációval. Ez által nem csak a látási viszonyaink javulnak, de a hőmérséklet is jelentősen csökkenthető.

Bontási munkálatok

Minden bontási munkálatot a tűzoltásvezető utasítására, vagy engedélyével lehet elvégezni. A munka jellegétől függően szakember, statikus véleményét ki kell kérni, különösen, ha az épület, építmény tartószerkezetének bontásáról van szó.

A munkálatok előtt a veszélyeztetett területet ki kell üríteni, le kell zárni. A feladatot végzőket el kell igazítani, a műveletet a tűzoltásvezető irányítsa.

Állatok, tárgyak mentése

Az állatok és tárgyak mentése csak akkor végezhető el, ha azzal nem veszélyeztetjük testi épségünket, életünket. A személyek mentése teljes körű elsőbbséget élvez, állatmentés, tárgymentés nem kezdhető meg addig, amíg az életmentést el nem végeztük, vagy meg nem győződünk arról, hogy mindenki biztonságban van.

Az állatok mentésekor amennyiben lehetséges, vonjunk be szakembert, de a tevékenység tűzoltói irányítással történjen. Különösen fontos lehet a gondozók bevonása nagytestű állatoknál, mert ezek tömegüknél fogva is veszélyt jelenthetnek menekítésük során, de a veszélyt tévesen érzékelő állat akár rá is támadhat a mentésére igyekvőknek.

A kimentett állatok őrzéséről, vagy biztos helyre történő tereléséről gondoskodni kell, nem veszélyeztethetik pl. a közutak forgalmát, de adott esetben egyéb állattenyésztési szempontokat is figyelembe kell vennünk (pl. nemek szerinti elkülönítés).

A mentési, menekítési sorrendet a tűzoltásvezető határozza meg, de figyelembe kell vennie állatjóléti szempontokat, valamint a mentendő állatok értékét is.

Tárgyak mentése során az elsődleges szempont a beavatkozók biztonsága, a mentett tárgyak vonatkozásában anyagi, vagy eszmei értékük. A tárgymentés fontossági sorrendjéről – ha adott a lehetőség – a tulajdonossal célszerű egyeztetni.

A műszaki mentés szabályai

A műszaki mentés során végrehajtandó feladatok

A műszaki mentési tevékenységen az alábbi káreset-típusoknál végzett élet- és a vagyonmentési, illetve a biztonság érdekében végrehajtott tűzoltói feladatokat értjük:

- 1) az épületkárok, építménybalesetek,
- 2) a közlekedési balesetek,
- 3) a természetes vizekben bekövetkezett balesetek,
- 4) a csatornáknban, kutakban és egyéb víztározókban bekövetkezett balesetek,
- 5) a közüzemi berendezések, közművek meghibásodásával összefüggő veszélyhelyzetek, balesetek,
- 6) a magasban, mélyben, földalatti üregekben (barlangokban, szakadékokban) bekövetkezett balesetek,
- 7) a veszélyes anyagok szabadba jutása, nukleáris baleset során,
- 8) a természeti csapások során.¹³

Az elsődleges beavatkozás a közvetlen életveszély felszámolásáig, elhárításáig tart.

A TMMT meghatározza a műszaki mentések során végrehajtandó feladatokat is az alábbiak szerint:

51. § (5) A műszaki mentés során végrehajtandó főbb feladatok

- a) az életmentés,*
- b) a közvetett és közvetlen élet- és balesetveszély elhárítása,*

¹³ 39/2011. (XI. 15.) BM rendelet a tűzoltóság tűzoltási és műszaki mentési tevékenységének általános szabályairól 51. § (3)

- c) az állatok, tárgyak és anyagi javak mentése értékük, pótolhatatlanságuk, az állatjóléti szempontokra vagy funkcionális fontosságukra tekintettel,
- d) az esemény által okozott további környezeti károk mérséklése,
- e) a közlekedési forgalom helyreállításának elősegítése.¹⁴

Személyek felkutatásánál, mentésénél ki kell kérni a mentők, vagy az orvos véleményét. Tömeges balesetnél gondoskodni kell ellátási hely kijelöléséről az egészségügyi kárhelyparancsnok véleménye alapján.

A műszaki mentés vezetése és szervezete

A tűzoltóság a műszaki mentést végezheti önállóan a saját eszközeivel, vagy együttműködve más szervekkel, szervezetekkel mellérendeltségi viszonyban illetve tűzoltói irányítással.

A műszaki mentést a Mentésvezető irányítja, a jogosultságok tekintetében a TMMSZ II fejezete a mérvadó. Helyettese a Mentésvezető-helyettes, a többi beosztás megegyezik a tűzoltás vezetés szervezetében szervezhető beosztásokkal. Szintén azonosak szervezhető irányítási módok.

A műszaki mentéssel kapcsolatos feladatok

A felderítés során elsősorban az életveszélyt kell megállapítani, meg kell határozni a veszély jellegét. Meg kell állapítani a veszélyeztetett területet, a biztonsági zónákat. Dönteni kell az erőkről, eszközökről, a beavatkozás sorrendjéről. Fontos szempont, hogy a beavatkozást – akár csak a tűzoltásnál – a lehető legveszélytelenebb módon hajtsuk végre. A beavatkozók önállóan, utasítás nélkül csak akkor hajthatnak végre feladatot, ha veszélybe kerülnek, testi épségük csak életmentés esetén kockáztatható. Veszélyes feladatok végrehajtásánál elsődleges szempont az önkéntesség, e feladatokat a mentésvezető személyesen irányítsa. Váratlan eseményeket, tényezőket azonnal jelenteni kell.

„A műszaki mentés addig tart, amíg az élet- és vagyonbiztonsági intézkedésekkel az előre látható életveszély, a kárnövekedés bekövetkezése csak a tűzoltóság eszközeivel, valamint szaktudásával hárítható el.”¹⁵

¹⁴ 39/2011. (XI. 15.) BM rendelet a tűzoltóság tűzoltási és műszaki mentési tevékenységének általános szabályairól
¹⁵ 39/2011. (XI. 15.) BM rendelet a tűzoltóság tűzoltási és műszaki mentési tevékenységének általános szabályairól 53. § (2) h)

IV. Iparbiztonsági alapismeretek

Iparbiztonsági alapok

A technika és a tudomány fejlődésével a háborúkon és természeti katasztrófákon túl, a XX. században megszorodtak az ipari jellegű katasztrófák is.

Az ipari katasztrófák olyan, az iparban bekövetkező balesetek, melynél az okozott kár kiemelkedően jelentős mértékű, illetve tömeges emberi sérülés vagy haláleset következik be. A szakterület az alábbi hét csoportba sorolja az ipari katasztrófákat jellegük szerint:

- 1) Vegyipari
- 2) Védelmi ipari
- 3) Bányaiipari
- 4) Feldolgozó ipari
- 5) Élelmiszeripari
- 6) Energia ipari
- 7) Építő ipari

1974-ben robbanás történt a nagy-britanniai Flixborough város vegyi üzemében, amely egyebek között nylon előállításához szükséges mérgező anyagot, ciklohexánt termelt. A gyár egyik föld alatti, ideiglenes elvezető csöve elrepedt, aminek következtében 50 tonna ciklohexán került a levegőbe és ez a szomszédos, hidrogént termelő üzem melléktermékeivel reakcióba lépve felrobbant. A balesetben 28 ember meghalt, 36 pedig súlyosan megsérült, a környéken 1800 épület, a házak 90 százaléka megrongálódott. Huszonnégy hektárnyi terület vált teljesen használhatatlanná. Tervezési-mérnöki hiba okozta a katasztrófát.

1976. július 10. Seveso Olaszország. Robbanás történt a *Hoffmann La Roche Givaudan* vegyi gyártelepén, emberi mulasztás miatt jelentős mennyiségű, 2 kg dioxin (TCDD) került a levegőbe. Kikerülése 10 mi² terület teljes rekultivációját, 600 embert kitelepítését, 2.000 ember dioxin mérgezését (37.000 érintett) és 80.000 állat elpusztulását, illetve kényszervágását okozta.

1984. december 3-án, Bhopalban (India) 3000 azonnali és további 15-20 ezer ember későbbi halálát okozta a világ eddigi legsúlyosabb vegyi balesete a UNION CARBIDE gyárában. Az üzemzavar következtében 40 tonnányi metil-izocianát (MIC) gáz szabadult ki a rovarirtó szereket előállító üzemből és a levegőben terjedve a teljes város lakosságát megmérgezte. Karbantartási hiba és munkavédelmi előírások súlyos megsértése okozta a tragédiát.

1989. március 24-én Alaszka partjainál 1900 km-es partszakaszon, *40 ezer tonna nyersolaj* került a tengerbe az Exxon Valdez tankhajó bekövetkezett ütközése miatt, emberi mulasztás következtében.

2000. május 13-án a hollandiai Enschede városának tűzijáték-gyárában kitört tűzben és robbanásban 22 ember vesztette életét, illetve 947 sérült meg. Kb. 1500 otthon sérült vagy pusztult el. Az anyagi kár mértéke 300 millió dollár.

2001. szeptember 21-én a franciaországi Toulouseban a Total Fina Elf olajkonzern tulajdonában lévő AZF ipartelepen található műtrágya-alapanyagot előállító üzem teljesen megsemmisült és a gyártelep helyén 50 méter átmérőjű, 6-10 méter mélységű kráter keletkezett. A kivételes erejű detonációban, ami során 300 tonna ammónium-nitrát semmisült meg 29 ember vesztette életét, 2442 fő sebesült meg.

2010. októberében a magyarországi Kolontár település melletti vörösiszap tározóból több mint 1 millió m³ *vörösiszap és lúgos víz elegye* ömlött ki a térségben található 3 falura és mintegy 1000 hektáros mezőgazdasági területre. A katasztrófa 10 ember életét követelte, több mint 120 lakos szorult tartós egészségügyi ellátásra.

A tragikus példák felsorolása igencsak esetleges, azt azonban láthatjuk, hogy az ember és az őt körülvevő környezet folyamatos veszélynek van kitéve.

2012. január 1-jétől az új katasztrófavédelmi szabályozás értelmében az alábbi új iparbiztonsági feladat- és hatáskörök jelentek meg:

- 1) A Kat. IV. fejezetében meglévő katasztrófavédelmi hatósági jogosítványok (engedélyezés, felügyelet, ellenőrzés) a küszöbérték alatti üzemekre való kiterjesztése;
- 2) A hatósági tevékenység egyszerűsítése és hatékonyabbá tétele (a Magyar Kereskedelmi Engedélyezési Hivatal (MKEH) által ellátott veszélyes ipari üzemekkel és veszélyes katonai objektumokkal kapcsolatos szakhatósági tevékenységek átvétele);
- 3) A katasztrófavédelem veszélyes áru közúti szállítási hatósági ellenőrzési és bírságolási jogosítványainak vasúti, légi, és vízi szállítási ágazatokra történő kiterjesztése;
- 4) A kritikus infrastruktúra védelem katasztrófavédelmi feladatainak ellátása;
- 5) Új jogintézmények bevezetése (katasztrófavédelmi bírság, igazgatási szolgáltatási díj)
- 6) Vízügyi hatósági feladatok ellátása 2014. szeptember 1-jétől.
- 7) 2020. január 1-jétől átvételre kerültek a Műszaki Biztonsági hatósági jogkörrel járó kormányhivatali feladatok, amelyet a 600/2022. (XII.28) Korm. rendeletben már önálló jogszabályban adták ki.

- 8) 2024. október 8-ától több hatósági jogkör (tűzvédelmi-, veszélyes üzemekkel kapcsolatos és a vízügyi hatósági feladatok) átkerült a katasztrófavédelemtől a kormányhivatalokhoz, mint új iparbiztonsági és tűzvédelmi hatósághoz.

Veszélyes üzemek felügyelete

Az 1976-os Seveso-katasztrófa nyomán az EU kidolgozta és elfogadta a Seveso I., Seveso II., majd a jelenleg hatályos Seveso III. irányelvet. Ezeknek alapvető célja a veszélyes anyagokkal összefüggő súlyos balesetek megelőzése, azok következményeinek csökkentése és a magas fokú védelem biztosítása. Magyarországon ezen szabályozás 2002. óta van érvényben.

A katasztrófavédelmi törvény 2012. április 15-én hatályba lépett módosításai értelmében az eljáró hatóság első fokon a hivatásos katasztrófavédelmi szervnek a veszélyes anyagokkal foglalkozó üzem és küszöbérték alatti üzem telephelye szerint illetékes területi szerve, másodfokon a központi szerve jogosult.

A **hatóság** tevékenységének célja és lényege, hogy megítélje, az üzemeltető által adott információk a valóságnak megfelelnek-e, minden tőle elvárhatót megtett a súlyos balesetek elkerülése és káros hatásai csökkentése érdekében, és főként, hogy az üzembiztonsági színvonala az elvárásoknak megfelel-e.

A Kat. az üzemeltető kötelezettségévé teszi annak *bizonyítását*, hogy tevékenysége nem jelent elfogadhatatlan kockázatot a lakosságra, az anyagi javakra és a környezetre, továbbá minden elvárhatót megtett a súlyos balesetek megelőzése és hatásai csökkentése érdekében.

A *veszélyes tevékenységek azonosítása* a törvény végrehajtása szempontjából alapvető normának tekinthető. Ezt a vonatkozó **veszélyes anyagokkal kapcsolatos súlyos balesetek elleni védekezésről szóló 219/2011. (X. 20.) Korm. Rendelet** 1. mellékletben részletezett anyaglisták és értelmező rendelkezéseik alapján szabályozza. A veszélyes anyagok és készítmények nyilvántartásáról, veszélyességi osztályba sorolásáról, csomagolásáról a kémiai biztonsági törvény rendelkezik.

A küszöbérték alatti üzemek üzemeltetőinek bejelentkezési kötelezettsége van. A hatóság a vonatkozó kormányrendeletben foglalt kritériumok alapján az üzemeltetőt **Súlyos Káresemény Elhárítási Terv (SKET)** készítésére kötelezheti.

Az alsó küszöbértéket elérő, de a felsőt el nem érő veszélyes anyagokkal foglalkozó üzem üzemeltetőjének a jogszabály szerint **biztonsági elemzést** kell készítenie. A biztonsági elemzésben az üzemeltető bizonyítja azt, hogy megfelelő célokat, irányítási rendszert és védekezési feladatokat határozott meg a lakosság és a környezet magas fokú védelmének biztosítása érdekében.

A felső küszöbértéket elérő vagy ezt meghaladó veszélyes anyagokkal foglalkozó üzem üzemeltetője biztonsági jelentést készít. A **biztonsági jelentés** alapvető okmány, amely a felső küszöbértékű veszélyes anyagokkal foglalkozó üzem üzemeltetője minden – a súlyos balesetek megelőzésével, és az ellenük való védekezéssel kapcsolatos – tevékenységének alapját képezi. Ebben meghatározza a súlyos balesetek megelőzését és elhárítását szolgáló fő céljait, és a biztonsági irányítási rendszerét, valamint nagyon részletesen felméri tevékenységének lehetséges kockázatait, a reálisan elképzelhető súlyos balesetek káros hatásait, és a feltárt veszélyeztető hatásoknak megfelelő belső védelmi rendszert hoz létre.

A veszélyes anyagokkal foglalkozó üzem üzemeltetője az üzemen belül jelentkező – a súlyos balesetek hatásainak csökkentését szolgáló – feladatok végrehajtására **belső védelmi tervet** készít. A vonatkozó kormányrendelet melléklete meghatározza ennek tartalmi és formai követelményeit.

Az üzemeltető által szolgáltatott adatok alapján és a helyi feltételekből kiindulva, a hatóság előírhatja a veszélyes anyagokkal foglalkozó üzem káros hatásai által érintett település(ek)) a **hivatásos katasztrófavédelmi szerv helyi szerve a polgármesterrel együttműködésben elkészíti a külső védelmi tervet, amelyet hivatásos katasztrófavédelmi szerv területi szerv vezetője hagy jóvá.** A külső védelmi tervben meghatározott feladatok végrehajtásáért az állam a felelős, a végrehajtás feltételeit is az állam biztosítja. Nem határozható meg ugyanis a védelmi szervezetek, eszközrendszerek többségénél, hogy azok kizárólag mely veszélyforrások elleni védelmet szolgálnak. Ez természetesen nem azt jelenti, hogy a fejlesztési és fenntartási költségeket részben vagy egészben ne fedezhetné a veszélyes létesítmény, mert ehhez a közvélemény formálása céljából érdeke fűződik.

A szabályozás fontos elemét képezi a **településrendezési tervezés**. Ennek lényege, hogy a felső és alsó küszöbértékű veszélyes anyagokkal foglalkozó üzem környezetében végrehajtott fejlesztések során figyelembe kell venni a biztonsági jelentésben és elemzésben meghatározott veszélyeztetést. A rendelet normákat határoz meg a területrendezéssel kapcsolatos állásfoglalások kialakítására is. Kockázati szintektől teszi függővé a veszélyességi övezetben történő beruházások engedélyezését, megtiltását, illetőleg részletes hatásvizsgálat elvégzésére kötelezi a beruházót, amely alapján meghatározhatók a beruházás feltételei.

A szabályozás hangsúlyos eleme a **veszélyes tevékenység nyilvánossága**. A vonatkozó kormányrendelet meghatározza a nyilvánosság biztosításának követelményeit, módszereit és eszközeit. Ugyanakkor biztosítja az üzemeltetőnek azt a jogát, hogy a nyilvánosság tájékoztatása kapcsán az üzemi vagy üzleti titkai védelméhez való joga ne sérüljön.

Veszélyes áru szállításának ellenőrzése

A veszélyes anyagokkal kapcsolatos súlyos balesetek elleni hatékonyabb védekezés kialakítása és erősítése érdekében a veszélyes árukkal, veszélyes anyagokkal végzett tevékenységeket fokozott figyelemmel szükséges kísérni, mely legeredményesebben a rendszeres hatósági ellenőrzésekkel valósítható meg. Jogos társadalmi igényként, elvárásként jelentkezik, hogy a veszélyesáru-szállítások megnövekedett száma ellenére a közlekedés biztonsága ne romoljon, illetve a környezet terhelése ne fokozódjon.

Magyarországon évente több millió tonna veszélyes árut szállítanak elsősorban közúton, vasúton és vízen, illetve megjelennek ezek az áruk a légi szállításban is. A szállításokban részt vevő egyes szereplők a hatékony és nagyszámú ellenőrzések végrehajtásával, illetve a szigorú és következetes szankcionálással kényszeríthetők a vonatkozó jogszabályok betartására, ezzel elősegítve a társadalmi elvárásoknak és a jogszabályi előírások által támasztott követelményeknek történő megfelelést.

Közúti szállítás (ADR):

- **284/2023. (VI.30) Korm. rendelet** a Veszélyes Áruk Nemzetközi Közúti Szállításáról szóló Megállapodás „A” és „B” Melléklete kihirdetéséről, valamint a belföldi alkalmazásának egyes kérdéseiről;
- **39/2021. (VII. 30.) ITM rendelet** a Veszélyes Áruk Nemzetközi Közúti Szállításáról szóló Megállapodás (ADR) „A” és „B” Mellékletének belföldi alkalmazásáról;

Vasúti szállítás (RID):

- **283/2023. (VI.30) Korm. rendelet** a Nemzetközi Vasúti Fuvarozási Egyezmény (COTIF) módosításáról Vilniusban elfogadott, 1999. június 3-án kelt Jegyzőkönyv C Függeléke Mellékletének kihirdetéséről, valamint a belföldi alkalmazásának egyes kérdéseiről;
- **2018. évi XXXIV. törvény** a Nemzetközi Vasúti Árufuvarozásról szóló Megállapodás (SzMGSz) és Mellékletei 2017. évi módosításaival egységes szerkezetben történő kihirdetéséről;
- **62/2013. (X. 17.) NFM rendelet** a Veszélyes Áruk Nemzetközi Vasúti Fuvarozásáról szóló Szabályzat (RID) belföldi alkalmazásáról;

Belvízi szállítás (ADN):

- **282/2023. (VI.30) Korm. rendelet** a Veszélyes Áruk Nemzetközi Belvízi Szállításáról szóló Európai Megállapodáshoz (ADN) csatolt Szabályzat kihirdetéséről, valamint a belföldi alkalmazásának egyes kérdéseiről;

- **26/2017. (VII. 5.) NFM rendelet** A Veszélyes Áruk Nemzetközi Belvízi Szállításáról szóló Európai megállapodáshoz (ADN) csatolt Szabályzat belföldi alkalmazásáról;

Tengeri szállítás (IMDG):

- IMDG Code (ide kapcsolódik a környezetvédelem kapcsán a MARPOL egyezmény).

Légi szállítás (ICAO, IATA):

- ICAO 18. Annex Technical Instructions (Doc 9284 An-905);
- IATA DGR;

Kritikus Infrastruktúra fogalma

A XXI. századi új generációs terrorizmus hatásmechanizmus működésének a egyik legmeghatározóbb eseménye, a *2001. szeptember 11-én az Amerikai Egyesült Államok* (továbbiakban: USA) ellen elkövetett támadássorozat volt, amely azonnal és visszavonhatatlanul megváltoztatta a különböző nemzetek biztonságpolitikai álláspontját. A támadások egyértelműen igazolták, hogy a terroristák is meglátták a társadalom mindennapjaira közvetlen hatással lévő rendszerek sebezhetőségét, célpontjaik ugyanis olyan infrastruktúrák voltak, amelyek nem lokális, hanem globális tevékenységet folytatnak, így fennakadásuk, károsodásuk, megsemmisülésük térben és időben, horizontálisan és vertikálisan is jelentős hatásokat vált ki.

A Világkereskedelmi Központ ikertornyai és a Pentagon ellen intézett támadás több aspektusból igazolta, hogy a legnagyobb gazdasági és katonai potenciállal rendelkező ország sincs megfelelő szinten felkészülve egy sor olyan eseményre, amelyek egyik pillanatról a másikra, azonosítatlan eredettel, jelentős változásokat idézhetnek elő és hosszabb távon bizonytalan helyzetet eredményezhetnek. Tíz évvel a támadások után is vannak úgynevezett fehér foltok, kutatók, politikusok, polihistorok és megrögzött összeesküvés elméletgyártók vitáznak a tényeken és a feltételezéseken. Ma sem tisztázott, hogy a terroristák repülőgépvezetői képességüket hol és milyen módon szerezték.

A Világkereskedelmi Központ összeomlásának következményeként a beavatkozó egységek koordinálása komoly problémákba ütközött. A tapasztalatok feldolgozása során olyan meghatározó hiányosságokat azonosítottak, amelyeket az akkori amerikai vezetés prioritásként kezelt és megkezdte pótlásukat.

A 2001. szeptember 11-i terrortámadás óta eltelt időszakban a modern társadalmakban élő emberek szinte nap mint nap olyan kifejezéseket hallanak, mint al-Kaida, globális terrorizmus, öngyilkos merénylet, terrortámadás vagy kritikus infrastruktúra védelem.

2004 tavaszán újabb, a terrorizmus globális jellegét alátámasztó robbantások rázták fel az Unió tagállamait *Madridban*. A spanyolországi terrorcselekmény célkitűzése azonban túlmutatott az elrettentés szándékán és a megfélemlítés eszközeként sokkal inkább a kormányba vetett bizalom megtörését célozta meg.

A kulcsfontosságú események másfél év elteltével tovább bővültek, amikor 2005. július 7-én újabb robbantásos merényletek elevenítették fel az európai nemzetek félelemérzetét. A *londoni metróhálózat* ellen intézett támadás több jegye hasonlóságot mutat a madridi eseményekkel. A robbantás időzítése ismét egy jelentős nemzetközi-politikai döntéshez köthető, tekintettel arra, hogy a robbantások előtt egy nappal derült ki, hogy a brit főváros elnyerte a 2012-es olimpiai játékok rendezési jogát.

A támadás magas színvonalú szervezettségét támasztja alá, hogy a 6 metróállomás felrobbantása után egy olyan buszon történt detonáció, amely a leállított metróforgalom pótlására indult. A terroristák tehát azonosítottak egy olyan szolgáltatás-célú rendszert, amelynek sérülése jelentős vezetéstechnikai káoszt, pánikot eredményezett, amelyet tovább fokozott, hogy a túlterheltség miatt, a támadásokat követő órában nem csak a közel 10 milliós lélekszámú Londonban, hanem a környéken is összeomlott a mobiltelefon-szolgáltatás.

A kritikus infrastruktúra egyfajta definíciója: "létfontosságú infrastruktúrákhoz azok a fizikai és információs-technológiai berendezések és -hálózatok, szolgáltatások és eszközök tartoznak, amelyek összeomlása vagy megsemmisítése súlyos következményekkel járhat a polgárok egészsége, védelme, biztonsága és gazdasági jóléte, illetve a tagállamok kormányainak hatékony működése szempontjából."

A jogszabályi fogalmat öt alapvető tulajdonság teszi teljessé:

- 1) az **interdependencia**, vagyis az egymástól való függőség;
- 2) tekintettel a munkafolyamatok **informatikai** eszközökkel történő végzésére kiemelten fontos a **hálózatok biztonsága**,
- 3) az **üzemeltetés** sajátos és egyedi jellege,
- 4) a **dominóelv** a láncreakciószerű sérüléseket, károsodásokat mutatja,
- 5) a **leggyengébb láncszem & rész-egész elv** az összekapcsolódó hálózatok stabilitására vonatkozik, amely minden esetben a leggyengébb elem erősségének a függvénye.

A társadalmi fejlettség és az infrastruktúra kritikussága összefüggésének illusztrálására a világ népesedése növekedésének adatait összevetve a szükségletek változásának tendenciájával láthatóvá válik, hogy a populáció növekedése a szükségletek mennyiségi emelkedését eredményezte.

A kritikus infrastruktúrák kiesése vagy rendelkezésre állásukban jelentkező zavarok a közbiztonságot, a gazdaság zavartalan működését fenyegetik és az állampolgárok bizalmát megingatják, vagy akadályozzák az államok kormányainak és a közszolgáltatások folyamatos működésében elengedhetetlen a *folyamatos rendelkezésre állás* feltételeit garantáló védelem megszervezését.

A jelenlegi tapasztalatok szerint az infrastruktúrákat veszélyeztető tényezők alábbi csoportjait különböztethetjük meg:

- 1) **Ártó jellegű cselekmények** – alapvetően a szándékos károkozás céljából végrehajtott események, amelyek társadalomra gyakorolt pszichológiai hatása lehet rendkívül jelentős.
(Terrorcselekmény, társadalmi eredetű, gazdasági, politikai okkal elkövetett visszaélés, fegyveres konfliktus előidézése)
- 2) **Természeti eredetű események** – kiterjedést és anyagi kártételt figyelembe véve az egyik legsúlyosabb katasztrófa típus, amely az elmúlt évtizedben egyre szélsőséesebb formákat ölt.
(árvíz, belvíz, szélsőséges időjárás, földrengések, erdőtüzek, szökőár, hurrikán, tornádó, rendkívüli hó helyzet)
- 3) **Ipari eredetű veszélyek** – helytelen emberi beavatkozásból, technológiai hiba hatására kialakuló, vagy baleset miatt bekövetkező események forrásai.
(közlekedési baleset veszélyes áruszállítása során környezetkárosodás, veszélyes ipari baleset, ipari baleset, nukleáris baleset)
- 4) **Civilizációs eredetű veszélyek** – a modern társadalom informatikai rendszerektől való függősége és a globális kihívásokból fakadó problémák fenyegetései.
(informatikai rendszerek károsodása, cyber támadások, egészségügyi járványok, éhínség és vízkészletekért folyó harc, infrastruktúrák teljesítőképességének kimerülése)

A magyarországi szabályozás helyzete

A kritikus infrastruktúrák védelméről szóló törvény és az ahhoz kapcsolódó rendelet elfogadása esetén a szabályozás megfelelő alapot biztosít ahhoz, hogy Magyarország komoly lépéseket tegyen a létfontosságú rendszerek és létesítmények védelme érdekében.

A kritikus infrastruktúrák védelméről szóló törvény és az ahhoz kapcsolódó rendelet elfogadása esetén a szabályozás megfelelő alapot biztosít ahhoz, hogy Magyarország komoly lépéseket tegyen a létfontosságú rendszerek és létesítmények védelme érdekében.

Jogi szabályozás:

- a) 2024. október 18-ától az EU tagállamainak ki kellett hirdetni az EURÓPAI PARLAMENT ÉS A TANÁCS (EU) 2022/2257. IRÁNYELVÉT a jogharmónizációnak megfelelően a kritikus szervezetek rezilienciájáról és a 2008/114/ek tanácsi irányelv hatályon kívül helyezéséről.
- b) 2024. évi CLXXXIV. törvény a kritikus szervezetek képességéről;
- c) 65/2013. (III. 8.) kormányrendelet a létfontosságú rendszerek és létesítmények azonosításáról, kijelöléséről és védelméről szóló 2012. évi CLXVI. törvény végrehajtásáról.

A hatályos törvény alapján 8 ágazatot, azon belül 25 alágazatot és 78 alapvető szolgáltatást különböztetünk meg. A jogszabályok kiegészültek a kijelöléshez szükséges ágazati kritériumokról szóló kormányrendeletekkel, amelyek átdolgozása folyamatban van.

Nukleárisbaleset-elhárítási szakterület

A BM Országos Katasztrófavédelmi Főigazgatóság nukleárisbaleset-elhárítási szakterülete 2012. április 1-jétől Nukleárisbaleset-elhárítási Osztály néven az Országos Iparbiztonsági Főfelügyelőség Veszélyes Üzemek Főosztályán végzi tovább a jogszabályokban meghatározott feladatait, mellyel még szélesebb körűvé vált a veszélyes üzemek ellenőrzése és felügyelete.

A nukleárisbaleset-elhárítási szakterület folyamatosan tervezi, szervezi a lakosság országos sugárzási helyzettel kapcsolatos normál és rendkívüli időszaki tájékoztatását, ellátja az ország nukleárisbaleset-elhárítási korai előrejelzési központi feladatait, végzi az országos sugárhelyzet-értékelését.

Az országos nukleáris biztonsági és a sugárvédelmi helyzet értékeléséhez a hivatásos katasztrófavédelmi szerv központi szervének is kell adatokat és információkat biztosítania. Ennek érdekében, valamint a sugárzási helyzet előrejelzéséhez és egy esetlegesen a környezetbe kikerülő radioaktív szennyeződés levegőben történő terjedésének számításához a nukleárisbaleset-elhárítási szakterület RODOS valós idejű, online, nukleárisbaleset-elhárítási terjedésszámító és döntéstámogató rendszert működtet és ellátja az Országos Sugárfigyelő, Jelző és Ellenőrző Rendszer (OSJER) központi feladatait is.

A nukleárisbaleset-elhárítási szakterület által működtetett Nukleáris Baleseti Információs és Értékelő Központ (NBIÉK) látja el a nemzetközi radiológiai monitoring adatsere rendszer nemzeti központ feladatait, amely keretében az EU nemzetközi regionális monitoring adatsere központján keresztül figyelemmel tudja kísérni Európa háttérsugárzásának változását.

Magyarország jelenleg a szomszédos országok közül Ausztriával, Horvátországgal, Szlovéniával és Szlovákiával folytat közvetlen kétoldalú folyamatos radiológiai monitoring adatszerét, amelyet az NBIÉK központon keresztül lát el.

Az NBIÉK központ magas színvonalú hazai és nemzetközi nukleárisbaleset-elhárítási tevékenysége lehetővé teszi egy esetleges rendkívüli esemény, illetve veszélyhelyzet esetén a radiológiai monitoring adatok elemzéséhez, értékeléséhez és a döntéstámogatási feladatok még hatékonyabb ellátásához szükséges feltételeket.

Az iparbiztonsági szakterületen speciális feladatot ellátó szerek (KML, KSE, KIBE, ADN járőrhajó)

Katasztrófavédelmi Mobil Labor (KML)

Veszélyes anyagok véletlen-, szándékos cselekmény, illetve baleset, vagy környezeti katasztrófa okán környezetbe kerülése esetén ez emberi élet, a környezet- és természet-, valamint az anyagi javak védelme kiemelten fontos, ezért szükség van egy mobilis, rövid idő alatt rendelkezésre álló és az esetleges veszélyt gyorsan, pontosan felmérni, azonosítani képes egységre, mely a szükséges óvintézkedéseket azonnal, helyben végre tudja hajtani, ezzel megszüntetve a veszélyt vagy megakadályozva annak fokozódását.

A KML-ek káreseti tevékenysége a veszélyes anyagok jelenlétével, kiszabadulásával, környezetbe kerülésével járó balesetek, természeti és civilizációs katasztrófák esetén a beavatkozási állomány, a lakosság és az anyagi javak védelmének érdekében az alábbi feladatokat ellátása, illetve közreműködés azok végrehajtásában:

- a) felderíti a veszélyeztetett terület nagyságát, kiterjedését;
- b) felméri a beavatkozási állomány, a lakosság, valamint az anyagi javak veszélyeztetettségét, figyelemmel kíséri a változásokat, gyűjti és továbbítja az arról szóló adatokat, információkat;

- c) a mentésvezető döntéseinek előkészítéséhez javaslatot tesz a beavatkozás biztonságának, hatékonyságának elősegítése érdekében;
- d) a kialakult helyzet és a mérési eredmények alapján javaslatot tesz lakosságvédelmi intézkedésekre, elősegíti a lakosság gyors helyszíni riasztását, illetve szükség esetén közreműködik a feladat végrehajtásában;
- e) tervezi, szervezi és közreműködik a mentesítési feladatok végrehajtásában;
- f) veszélyes anyagok kiszabadulásával, környezetbe kerülésével járó balesetek, katasztrófák esetén, valamint vegyi-, sugár- és biológiai anyagokkal szennyezett területen történő munkavégzés során együttműködik a tűzoltóságokkal és az egyéb beavatkozó szervekkel;
- g) szakmai segítséget nyújt a társ- és együttműködő szervezetek részére;
- h) közreműködik a kiemelt delegációk védelmének biztosításában;
- i) közreműködik a veszélyeztetettség felmérésében és adatot szolgáltat a polgármesterek és a védelmi bizottságok számára.

A (KML) tulajdonképpen egy olyan komplett egység (gépjármű + személyzet), mely a gépjármű felépítése, felszerelése és a személyzet szaktudása révén alkalmas a különböző módon (például ismeretlen ok, baleset vagy katasztrófa) környezetbe kerülő veszélyes vagy veszélyesnek vélt anyagok detektálására, azonosítására, a veszély felmérésére, információgyűjtésre és a megfelelő további intézkedések megtételére (pl. védőtávolságok kijelölése, különböző szervekkel való együttműködés stb.).

A gépjármű infokommunikációs rendszerével az események hiteles és pontos dokumentálását is támogatja. Azon időszakokban, mikor nincsen riasztás, a gépjármű ADR ellenőrzéseknél vagy (főként a meteorológiai) berendezései, műszerei segítségével monitorozásra használható (és célszerűen helyismereti és egyéb gyakorlatokon is részt vesz).



Forrás: internet

Katasztrófavédelmi Sugárfelderítő Egység (KSE)

A nukleárisbaleset-elhárítási szakterület a sugárvédelmi ellenőrzések támogatásához 2012. májusában rendszerbe állította a radiológiai és nukleáris anyagok felderítésére alkalmas Katasztrófavédelmi Sugárfelderítő Egység (KSE), amelyet több sikeres bevetés és gyakorlat során, illetve ellenőrzések végrehajtására is alkalmazott.

A jármű beépített és kézi műszereivel alkalmas a gamma és neutronsugárzó források detektálására, így az segítségül hívható többek között radiológiai létesítmények és veszélyes áru szállítások ellenőrzésére, illetve egyes izotópok jelenlétében bekövetkezett balesetek kivizsgálására, továbbá a gépkocsiban felállított detektor akár sugárkapuként is üzemeltethető. A gépjármű alkalmazható még infokommunikációs rendszerei segítségével mobil vezetési pontként is.



Forrás: internet

Kritikusinfrastruktúra-védelmi bevetési egységek (KIBE)

KIBE-k feladata egy egységes, a vezetői döntéshozatalt támogató, komplex ellenőrzések lebonyolítását segítő, a megelőző hatósági munka biztosítása, továbbá az események gyors és hatékony kezelését támogató rendszer kiépítésének technológiai lehetősége.

Az új eszközök gyorsabb reagálást tesznek lehetővé, a kritikus infrastruktúrákban bekövetkezett események esetén csökken a beavatkozási idő. A rendszeresítésük kirendeltségi szintig tervezik. A gépjárműveket a BM Heros Zrt. alakította ki, és az eszközöket is a cég építette be.



Forrás: internet

ADN járőrhajó (TŰZMADÁR)

A „Tűzmadár” ADN járőrhajó (a továbbiakban: ADN járőrhajó) a Baranya Vármegyei Katasztrófavédelmi Igazgatóság / Mohácsi Katasztrófavédelmi Kirendeltség / Mohács Hivatásos Tűzoltóparancsnokság (továbbiakban: Mohács HTP) Szolgálati Csoport (Mohács Határátkelőhely) készenléti szere. Az ADN járőrhajó személyi állományának tagjai - az 1 fő heti 40 órás szolgálati idejű járőrhajó csoportvezető (szolgálatparancsnok) kivételével – készenléti szolgálatot látnak el, 24/48-as váltásos munkarendben. A szolgálatteljesítés helye a Mohács Kikötő Vízihatárátkelőhely (továbbiakban: Mohácsi Határkikötő) területe.



Forrás: internet

A speciális feladatot ellátó iparbiztonsági gépjárművek tevékenységét a **hatályos Főigazgatói intézkedés** szabályozza.

V. Katasztrófavédelmi polgári védelmi ismeretek

A polgári védelem

A Polgári Védelem jogelődje a Magyar Légoltalom 1935-ben alakult meg. A repülőgépek bevetése, mind nagyobb kötelékekben való alkalmazása tette szükségessé, hogy az ellenük való védekezés módszere és rendszere a légvédelem és a légoltalom kialakuljon. A légoltalom feladatai nagyban hasonlítottak a mai polgári védelmi feladatokhoz, törvény írta elő – hasonlóan a polgári védelmi kötelezettséghez – a légoltalmi kötelezettséget.

A polgári védelem megnevezésével nemzetközi szerződésekben először „Az 1949. augusztus 12-én kötött genfi egyezményeket kiegészítő és a nemzetközi fegyveres összeütközések áldozatainak védelméről szóló jegyzőkönyv (I. jegyzőkönyv)”-ben találkozhatunk.

Ez kimondja, hogy a polgári védelem alatt „... emberbaráti feladatok ellátása értendő, amelyek a polgári lakosságnak az ellenségeskedések, vagy katasztrófák veszélyeitől való védelmezésére és közvetlen következményeitől való megóvására, valamint életben maradása feltételeinek biztosítására irányulnak.”

A Kat. 3. § 20. pontja az alábbiakban határozza meg a polgári védelem fogalmát: „*olyan ösztársadalmi feladat-, eszköz- és intézkedési rendszer, amelynek célja katasztrófa, illetve fegyveres összeütközés esetén a lakosság életének megóvása, az életben maradás feltételeinek biztosítása, valamint a lakosság felkészítése azok hatásainak leküzdése és a túlélés feltételeinek megteremtése érdekében.*”

A polgári védelem feladata tehát elsősorban a lakosság védelme, illetve olyan feltételek megteremtése, amelyek biztosítják a humán és az anyagi károk minimálisra való csökkentését különböző rendkívüli helyzetekben.

A fentiek alapján polgári védelmi feladatok jelentkeznek, mind katasztrófa, mind fegyveres összeütközés időszakában. Ezeket a feladatokat törvények határozzák meg. Természetesen a különböző időszakban végrehajtandó feladatok nem különíthetők el egymástól, ezek között nagy az átfedés, de van néhány speciális, a másik időszakban nem jelentkező feladat.

A polgári védelmi feladatok

A fegyveres összeütközések időszakában végrehajtandó polgári védelmi feladatok:

- 1) riasztás,
- 2) kiürítés és befogadás,
- 3) óvóhelyek létesítése, fenntartása, működtetése,
- 4) elsötétítési rendszabályok kidolgozása, alkalmazása,
- 5) a lakosság és a lakosság ellátásához szükséges nemzetgazdasági javak mentése, szállítása,
- 6) elsősegélynyújtás, lelki gondozás,
- 7) tűzoltás,
- 8) a veszélyes vagy szennyezett területek megjelölése,
- 9) vegyi- és sugárfelderítés, a vegyi- és sugármentesítés, fertőtlenítés és hasonló óvintézkedések,
- 10) szükségelszállásolás és -ellátás,
- 11) szükségintézkedések összessége a hadműveletek által sújtott területek rendjének helyreállítására és fenntartására,
- 12) közreműködés a létfontosságú, vagy a lakosság ellátásához nélkülözhetetlen termelői kapacitásokat biztosító, illetve szolgáltatásokat nyújtó infrastruktúrák működőképességének fenntartásában, működési feltételeinek gyors helyreállításában,
- 13) a járvány- és közegészségügyi, továbbá a kegyeleti és a halaszthatatlan adminisztrációs feladatok ellátása,
- 14) az 1)–13) pont szerinti feladatok végrehajtásához szükséges további kiegészítő tevékenységek, ideértve többek között a tájékoztatást, a tervezést és szervezést, valamint a készletek fenntartását és biztosítását.¹⁶

A polgári védelem katasztrófavédelemmel kapcsolatos feladatai:

- 1) a lakosság felkészítése a védekezés során irányadó magatartási szabályokra,
- 2) a polgári védelmi szervezetek létrehozása és felkészítése, valamint a működéshez szükséges anyagi készletek biztosítása,
- 3) a tájékoztatás, figyelmeztetés, riasztás,
- 4) az egyéni védőeszközökkel történő ellátás,

¹⁶ 2021. évi CXL. törvény a honvédelemről és a Magyar Honvédségről (a továbbiakban: Hvt.) 45. § (1)

- 5) védelmi célú építmények fenntartása,
- 6) a lakosság kimenekítése, kitelepítése és befogadása,
- 7) gondoskodás a létfenntartáshoz szükséges anyagi javak (különösen víz-, élelmiszer-, takarmány- és gyógyszerkészletek, állatállomány) és a kritikus infrastruktúrák védelméről,
- 8) a kárterület felderítése, a mentés, az elsősegélynyújtás, a mentesítés és a fertőtlenítés, és az ezekkel összefüggő ideiglenes helyreállítás, továbbá a halálos áldozatokkal kapcsolatos halaszthatatlan intézkedések,
- 9) a települések kockázatértékelésen alapuló veszélyeztetettségének felmérése,
- 10) a veszélyelhárítási tervezés, szervezés,
- 11) közreműködés a kulturális örökség védett elemeinek védelmében, a vizek kártételei elleni védekezés külön jogszabályban meghatározott feladatainak ellátásában, a menedékjogról szóló törvény hatálya alá tartozó személy elhelyezésében és ellátásában, továbbá a tűzoltásban, és a nemzetközi szerződésekből adódó tájékoztatás és kölcsönös segítségnyújtás feladatainak ellátásában,
- 12) közszolgáltatás ellátásának kiesésekor az emberi életben, egészségben és az anyagi javakban esett kár megelőzése céljából a közszolgáltatás ideiglenes ellátásáról történő gondoskodás.¹⁷

Magyarország veszélyeztettségét figyelembe véve elsődleges veszélyforrások a békeidőszaki katasztrófák, nézzük meg röviden, miket tartalmaznak a fent említett legfontosabb békeidőszaki feladatok.

A lakosság felkészítése a védekezés során irányadó magatartási szabályokra

A lakosságfelkészítés jogszabályban¹⁸ konkrétan meghatározott célcsoportok szerint történik:

- 1) polgári védelmi szervezetek,
- 2) közigazgatási vezetők és védelmi igazgatásban közreműködők,
- 3) köznevelésben és közoktatásban résztvevők,
- 4) pedagógusok,
- 5) lakosság.

¹⁷ Kat. 52. §

¹⁸ 62/2011. (XII. 29.) BM rendelet a katasztrófák elleni védekezés egyes szabályairól

A polgári védelmi szervezetek felkészítése

A polgári védelmi szervezet tagjának kiképzése elméleti és gyakorlati formában történik. A kiképzés időtartama évente a 40 órát nem haladhatja meg. Az elméleti kiképzés lehet:

alapképzés, amely 6 óra, valamennyi, a polgári védelmi szervezetbe beosztott személy részesül benne,

szakkiképzés, amely 8 óra – ebből ugyanazon a napon legfeljebb 6 óra tartható meg – a polgári védelmi szervezet egységébe beosztott személy az egység tevékenységének és az egységben elvégzendő feladatának megfelelően részesül benne,

továbbképzés, valamint

vezetői képzés.

Közigazgatási vezetők és védelmi és biztonsági igazgatásban közreműködők felkészítése

A BM OKF évente legalább egyszer katasztrófavédelmi felkészítésben részesíti a központi államigazgatási szerv vezetője által kijelölt személyt, valamint a területi védelmi bizottság elnökét.

Az igazgatóság katasztrófavédelmi felkészítésben részesíti évente legalább egyszer a területi védelmi bizottság tagjait, önkormányzati választási ciklusonként legalább egyszer a helyi védelmi bizottság elnökét.

A Fővárosi Katasztrófavédelmi Igazgatóság legalább két évente egy alkalommal gondoskodik a főpolgármester felkészítéséről.

Az igazgatóság:

évente legalább egyszer katasztrófavédelmi felkészítésben részesíti az I. katasztrófavédelmi osztályba sorolt települések polgármestereit és jegyzőit,

két évente legalább egyszer katasztrófavédelmi felkészítésben részesíti a II. katasztrófavédelmi osztályba sorolt települések polgármestereit és jegyzőit,

önkormányzati választási ciklusonként legalább egyszer katasztrófavédelmi felkészítésben részesíti a III. katasztrófavédelmi osztályba sorolt települések polgármestereit és jegyzőit.

A katasztrófavédelmi feladatok ellátásában és a védelmi igazgatásban közreműködők részére évente legalább egy alkalommal országos szinten a BM OKF, területi szinten az igazgatóság, helyi szinten az igazgatóság szervezésében a kirendeltség tart elméleti és gyakorlati felkészítést.

Köznevelésben résztvevők felkészítése

Az igazgatóság szervezésében a kirendeltség évente legalább egyszer elméleti katasztrófavédelmi felkészítésben részesíti a nevelési-oktatási intézmény vezetője által kijelölt katasztrófavédelmi felkészítésért felelős pedagógust.

A hivatásos katasztrófavédelmi szervek külön-külön célcsoportként tervezik az óvodai, az általános iskolai és a középiskolai pedagógusok felkészítését. A felkészítés tartalmánál a gyermekekre jellemző életkori sajátosságokat kell figyelembe venni, a pedagógus részére kirendeltségvezető szakmai támogatást nyújt.

A polgári lakosság felkészítése

A lakosság katasztrófavédelmi felkészítésének fő célkitűzése a helyben jellemző veszélyeztető hatások, és a veszély esetén, illetve riasztáskor követendő magatartási szabályok lehető legszélesebb körben történő megismertetése.

Az igazgatóság szervezésében a kirendeltség lakosságtájékoztató program keretében készíti fel a lakosságot az I. katasztrófavédelmi osztályba sorolt településeken évente legalább egyszer, a II. katasztrófavédelmi osztályba sorolt településeken 3 évente legalább egyszer.

Az lakosságtájékoztató megvalósítható

- 1) nyomtatott és elektronikus tájékoztató kiadványok kibocsátásával,
- 2) a helyi sajtóban, az önkormányzat lapjában, a vármegyei lapokban, helyi és regionális televíziókban, kábeltelevíziókban, helyi rádiókban megjelenő tájékoztató közlemények megjelentetésével, internetes tájékoztató felületek megjelentetésével,
- 3) lakossági fórumok szervezésével,
- 4) településen rendezett egyéb nyilvános rendezvényen (város- és falunap).

A kirendeltség legalább évente egy alkalommal előre meghirdetett nyílt napot tart.

Polgári védelmi szervezetek létrehozása

A polgári védelmi szervezet önkéntes és köteles személyi állománya útján az jogszabályokban¹⁹ meghatározott polgári védelmi feladatokat látja el. Polgári védelmi szervezetbe állománya az

¹⁹ Kat., illetve Hvt.

Alaptörvényben meghatározott polgári védelmi kötelezettség²⁰ alapján beosztott, illetve önkéntesen jelentkező személyekből áll.

A polgári védelmi szervezetek feladatai és típusai:

Szervezet	Felépítéséről, létszámáról dönt	Kijelölés	Beosztás	Feladat
Központi	BM OKF	katasztrófavédelmi igazgatóság	polgármester	szakfeladat ellátása: különleges szakértelem, technikai eszközök
Területi	BM OKF	katasztrófavédelmi igazgatóság	polgármester	feladat, amelyet a települési pv. szervezet nem képes ellátni
Települési	polgármester (kirendeltség-vezető)	katasztrófavédelmi igazgatóság	polgármester	települési pv. feladatok ellátása
Munkahelyi	gazdálkodó szervezet vezetője	gazdálkodó szervezet vezetője	polgármester	gazdálkodó szervezet pv. feladatainak ellátása

Tájékoztatás, figyelmeztetés, riasztás

A lakosság riasztásának és veszélyhelyzeti tájékoztatásának leggyakrabban módjai:

- 1) közérdekű közlemény közzétételével médiaszolgáltatókon keresztül,
- 2) a lakossági riasztó rendszer eszközeivel (sziréna, MoLaRi),
- 3) elektronikus hírközlési szolgáltatások igénybevételével,
- 4) egyéb eszközök (hangosbemondó, kihangosító eszközök, hírvivő, falragaszok),

A közérdekű közleményt a BM OKF kiadott tartalommal kell közzétenni, melyet a Központi Főügyelet zártrendszerű kommunikációs csatornán (Marathon Terra) ad át.

A lakosság riasztása a rendelkezésre álló riasztó-, illetve tájékoztatórendszerrel függően szöveges közléssel, illetve az alábbi szirénajelekkel történhet:

Katasztrófariadó esetén 120 másodpercig tartó, váltakozó hangmagasságú folyamatos szirénahang.

Légiriadó esetén háromszor egymás után megismételt, 30 másodpercig tartó, váltakozó hangmagasságú szirénahang, a jelzések között 30 másodperc szünetekkel.

Riadó elmúlt (mind katasztrófa, mind légi) jelzés: kétszer egymás után megismételt 30 másodpercig tartó egyenletes hangmagasságú szirénahang, a jelzések közötti 30 másodperces szünettel.

Egyéni védőeszközökkel történő ellátás

²⁰ XXXI. cikk. (5) bekezdés

A lakosság kimenekítése, illetve kitelepítése során – amennyiben a veszélyeztető hatás indokolja – a veszélyes, illetve radioaktív anyagok, más fizikai erők káros élettani hatásainak megakadályozása érdekében szükség-védőeszközt, az atomerőmű által veszélyeztetett (0–30 km közötti) területeken szükség szerint jódpofilaxist²¹ is kell alkalmazni.

A beavatkozást végzők számára biztosított egyéni védőeszközökről és az azzal történő ellátásról jogszabály rendelkezik.

Védelmi célú építmények fenntartása

A lakosság védelmének alapvető módszerei a helyi védelem és a távolsági védelem. Az első helyen alkalmazandó lakosságvédelmi módszer a **helyi védelem**.

A helyi védelem **elzárkózás** a veszélyeztető hatás elleni védelemre alkalmas, illetve alkalmassá tett helyen, a lakosság nem hagyja el az épületeket, amíg a veszély el nem hárul. Ezek lehetnek különböző, emberi tartózkodásra alkalmas helyiségek (lakás, munkahely, közintézmény stb.), illetve a már kiépített óvóhelyek. Ez a helyben maradás elvének kimondását jelenti, ebben az esetben a védekezés helyszíne megegyezik a veszélyes, illetve veszélyeztetett területtel. Ilyenkor össze kell vetni a várható elzárkózás tervezett idejét a helyiségben tervezhető leghosszabb bent tartózkodási idővel, annak érdekében, hogy megfelelő idejű védelmet biztosítson, ne kelljen esetleg még a veszély elmúltá előtt a lakosságot onnan is kimenekíteni.

A lakosság kimenekítése, kitelepítése és befogadása

Amennyiben az adott körülmények között a lakosság védelmét nem lehet helyi védelemmel megoldani, úgy a távolsági védelem módszerét kell alkalmazni. A távolsági védelem a lakosság veszélyeztetett területről történő kimenekítése, illetve kitelepítése, valamint befogadóhelyen történő átmeneti jellegű elhelyezése. Mi a különbség a kitelepítés és a kimenekítés között?

A **kitelepítés** a lakosság és a létfenntartáshoz szükséges anyagi javak veszélyeztetett területről történő – a veszélyelhárítási tervben meghatározottak szerinti – kivonása és befogadóhelyen történő átmeneti jellegű elhelyezése.

A **kimenekítés** közvetlen életveszély esetében a lakosság veszélyeztetett területről történő azonnali kivonása.

A fentiekből látható, hogy a két tevékenység alapvetően csak az időfaktorban különbözik egymástól, maga a folyamat szinte teljesen megegyezik.

²¹ Stabil jódbeadása a pajzsmirigy radioaktív jódfelvételének csökkentésére, vagy megakadályozására.

Természetesen a veszély elmúltával a lakosságot szervezettek kell visszajuttatni a lakóhelyére, ez a **viSSzatelepítés**.

A települések veszélyeztetettségének felmérése

A védekezési feladatok pontos tervezéséhez elengedhetetlen ismeri azokat a veszélyforrásokat, amelyek az adott területen jelentkezhetnek (kockázatazonosítás). Ezt követően a kockázatelemzés és -értékelés során meg kell határozni a település területére vonatkozó egyes veszélyeztető hatások következményeit, valamint a bekövetkezés valószínűségét, figyelemmel az egyes veszélyeztető hatások egymásra gyakorolt és együttes hatására is, ami alapján a településeket katasztrófavédelmi osztályba kell sorolni.²²

Hatás	Bekövetkezési gyakoriság			
	Ritka	Nem gyakori	Gyakori	Nagyon gyakori
Nagyon súlyos	II. osztály	II. osztály	I. osztály	I. osztály
Súlyos	III. osztály	II. osztály	II. osztály	I. osztály
Nem súlyos	III. osztály	III. osztály	II. osztály	II. osztály
Alacsony mértékű	III. osztály	III. osztály	III. osztály	III. osztály

A mátrix meghatározott²³ veszélyeztető hatások értékelésére szolgál, ezen felül a végleges besorolásnál figyelembe kell venni különböző kötelezettségeket²⁴ is.

Veszélyelhárítási tervezés, szervezés

A veszélyelhárítási tervezés célja, hogy a természeti, civilizációs és egyéb eredetű veszélyekre a kockázatok azonosítása, elemzése és értelmezése alapján egységes okmányrendszerbe foglalja a katasztrófavédelmi feladatok és intézkedések rendszerét, valamint végrehajtásuk rendjét, az azt biztosító személyi, anyagi és technikai eszközök hozzárendelésének szabályait. A veszélyelhárítási tervezés részét képezi a katasztrófakockázat-kezelési válaszok, azok feltételeinek, végrehajtási rendjének és ellenőrzésük módjának meghatározása, valamint a különböző kockázatokkal szembeni nemzeti ellenállóképesség fokozását szolgáló intézkedések.

A veszélyelhárítási tervezés jogszabályi szintjei.²⁵

- 1) települési (a fővárosban kerületi) veszélyelhárítási terv,

²² 234/2011. (XI. 10.) Korm. rendelet a katasztrófavédelemről és a hozzá kapcsolódó egyes törvények módosításáról szóló 2011. évi CXXVIII. törvény végrehajtásáról (a továbbiakban: Vhr.) V. fejezet, és 2. melléklet b. pont

²³ Vhr. V. fejezet, és 2. melléklet a. pont

²⁴ Vhr. 24. §

²⁵ Vhr. 25. § (2) bekezdés

- 2) munkahelyi veszélyelhárítási terv,
- 3) a hivatásos katasztrófavédelmi szerv helyi szervének összesített terve,
- 4) területi (fővárosi) veszélyelhárítási terv,
- 5) központi veszélyelhárítási terv,
- 6) járási veszélyelhárítási terv,

VI. A Magyar Rendvédelmi Kar jogállása, feladat-és hatásköre

A Magyar Rendvédelmi Kar (továbbiakban: MRK) a rendvédelmi szervek hivatásos állománya tagjainak és közalkalmazottainak önkormányzattal rendelkező rendvédelmi szakmai köztestülete.

Az MRK kötelező tagsági viszony alapján működik. A rendvédelmi szervvel fennálló szolgálati viszony vagy közalkalmazotti jogviszony alapján a hivatásos állomány tagja és a közalkalmazott az MRK tagjává válik.

Az MRK tagozata

- a) a rendőrség,
- b) a büntetés-végrehajtási szervezet,
- c) a Nemzeti Adó- és Vámhivatal,
- d) a hivatásos katasztrófavédelmi szerv,
- e) a polgári nemzetbiztonsági szolgálatok, valamint
- f) az Országgyűlési Őrség

hivatásos állománya tagjainak és rendvédelmi igazgatási alkalmazottainak, illetve a Nemzeti Adó- és Vámhivatal pénzügyőri státuszú foglalkoztatottainak a fentiek szerint elkülönülő résztestülete.

Az MRK

a) javaslattevési joggal rendelkezik a rendvédelmi szervek tevékenysége minőségének jobbítása érdekében,

b) a miniszter útján kezdeményezheti a Kormánytól a tagjai munkakörülményeit, foglalkoztatási feltételeit és a hivatás gyakorlását érintő jogszabályok megalkotását, módosítását,

c) konzultációs joggal közreműködik a tagjai foglalkoztatásának és hivatásgyakorlásának feltételeit befolyásoló, az előírt szakmai vizsgákkal kapcsolatos, valamint az MRK-t érintő jogszabályok megalkotásában,

d) véleményét ki kell kérni a szolgálati viszonyról valamint a rendvédelmi igazgatási szolgálati jogviszonnyal összefüggő kérdésekben,

e) kezdeményezheti a miniszternél a szolgálati viszonyról vagy rendvédelmi igazgatási szolgálati jogviszonnyal kapcsolatos jogszabálysértő gyakorlat megváltoztatását,

- f) feladat- és hatáskörét érintő bármely kérdésben felterjesztési jogot gyakorol,
- g) megalkotja működési szabályait, tagjairól és szerveiről nyilvántartást vezet,
- h) megalkotja éves költségvetését és elfogadja az éves költségvetés végrehajtásáról szóló, a számviteli törvény szerinti beszámolót,
- i) megalkotja a hivatásetikai részletszabályokat, az e törvényben meghatározott keretek között kialakítja az etikai eljárás rendszerét, valamint lefolytatja az etikai eljárásokat,
- j) a kiváló munka elismeréseként díjakat alapíthat és adományozhat,
- k) a Kormánytól - a miniszter útján -, a miniszternél, az országos parancsnoknál és az országos főigazgatónál kezdeményezheti kitüntetés vagy más elismerés adományozását,
- l) szakmai konferenciákat, tudományos tanácskozásokat, felkészítő továbbképzéseket szervezhet,
- m) pályázatokat írhat ki és bírálhat el, továbbá kiadványokat jelentethet meg a rendvédelem fejlesztésére, gyakorlatának egységesítésére, a példaadó rendvédelmi munkamódszerek megismertetésére, a rendvédelem hagyományainak ápolására,
- n) tagjai számára kedvezményes szolgáltatásokat nyújthat,
- o) megfigyelőként részt vehet tagjai szakmai vizsgáztatásában és továbbképzésében, indokolt esetben törvényességi vagy egyéb intézkedést kezdeményezhet,
- p) tagot delegál a Rendészeti Alap- és Szakvizsga Bizottság elnökségébe, továbbá
- q) ellátja mindazokat a feladatokat, amelyeket törvény, kormányrendelet vagy az Alapszabály határoz meg.

A rendvédelmi szerv vezetője köteles kikérni az MRK véleményét a hivatásos vagy rendvédelmi igazgatási szolgálati állomány szolgálatteljesítésére vagy munkavégzésére, szolgálatteljesítési idejére vagy munkaidejére, pihenőidejére, jutalmazására, valamint juttatásaira vonatkozó, a hatáskörébe utalt szabályozásról.

Az MRK jogosult véleményezni a tagjai csoportját érintő munkáltatói intézkedést, döntést vagy annak tervezetét, továbbá ezzel összefüggésben konzultációt kezdeményezni.

Az MRK szervezete, működése

Az MRK legfőbb képviseleti, döntéshozó szerve a Közgyűlés, amely megválasztja saját tagjai közül az elnökét és alelnökeit, a Felügyelőbizottság elnökét és tagjait (tagozatonként egy-egy tag), az Etikai Bizottság elnökét és tagjait (tagozatonként négy-négy, illetve az Országgyűlési Őrség részéről egy 1 tag), megalkotja az Alapszabályt és a Választási Szabályzatot, gyakorolja az MRK-nak az e törvényben, valamint az Alapszabályban meghatározott feladat- és hatáskörét.

Az MRK legfőbb ügyintézői testülete az elnök és a tagozatonként egy-egy alelnök alkotta Elnökség.

Az MRK 53 tagból álló Közgyűlésének tagjait - tagozatonként tíz tag, kivéve Országgyűlési Őrség: 3 tag - a rendvédelmi szervek hivatásos állományának tagjai és közalkalmazottai közül választják meg öt évre, titkos szavazással a Választási Szabályzat szerint.

Az MRK-val munkajogviszonyban álló főtitkár vezeti az MRK Irodáját, valamint ellátja az Alapszabályban meghatározott feladatokat, felette a munkáltatói jogkört a az elnök gyakorolja.

A polgári nemzetbiztonsági szolgálatok hivatásos állományának tagja a közgyűlés tagja, tisztségviselője, MRK rendezvény résztvevője csak a főigazgató engedélyével lehet.

Az MRK a feladat- és hatáskörét érintő bármely kérdésben az adott kérdésben hatáskörrel rendelkező állami szerv vezetőjéhez fordulhat, és tájékoztatást, adatot, szakmai és jogértelmezési kérdésben állásfoglalást, tájékoztatás) kérhet, javaslatot tehet, intézkedés megtételét kezdeményezheti, valamint az általa irányított szerv működésével vagy az általa kibocsátott jogszabállyal, közjogi szervezetszabályozó eszközzel és egyéb - az MRK tagjainak csoportját érintő - döntésével kapcsolatban véleményt nyilváníthat, kezdeményezheti annak megváltoztatását vagy visszavonását.

Az MRK és az állami szervek kapcsolatai

Az MRK felett a törvényességi ellenőrzést az ügyészség gyakorolja.

A rendvédelmi szervvel fennálló szolgálati viszonyt vagy rendvédelmi igazgatási szolgálati jogviszonyt érintő ágazati jelentőségű szakmai kérdésekben a miniszter az ágazati érdekvédelmi tanáccsal egyeztet. Az ágazati érdekvédelmi tanács a miniszter, az országos parancsnok, valamint az MRK képviseletében eljáró konzultatív tanács részvételével működik.

Az ágazati érdekvédelmi tanács hatáskörébe az adott ágazatban foglalkoztatott hivatásos és közalkalmazotti állomány tagjainak élet- és munkakörülményeire, foglalkoztatási feltételeire vonatkozó tárgykörök tartoznak, továbbá mindazok a tárgykörök, amelyek e törvény alapján az MRK feladatkörébe tartoznak.

A Becsületbíróság elnökét - az MRK Etikai Bizottságától bekért javaslat alapján - az MRK Elnöksége jelöli ki a hivatásos állományban a rendvédelmi szervnél összeállított névjegyzéken szereplő tagjai közül.

Felhasznált irodalom

- 1) Magyarország alaptörvénye
- 2) 1996. évi XXXI. törvény a tűz elleni védekezésről, a műszaki mentésről és a tűzoltóságról
- 3) 2010. évi XLIII. törvény a központi államigazgatási szervekről, valamint a Kormány tagjai és az államtitkárok jogállásáról
- 4) 2011. évi CXIII. törvény a honvédelemről és a Magyar Honvédségről, valamint a különleges jogrendben bevezethető intézkedésekről
- 5) 2011. évi CXXVIII. törvény a katasztrófavédelemről és a hozzá kapcsolódó egyes törvények módosításáról
- 6) 2015. évi XLII. törvény a rendvédelmi feladatokat ellátó szervek hivatásos állományának szolgálati jogviszonyáról
- 7) 234/2011. (XI. 10.) Korm. rendelet a katasztrófavédelemről és a hozzá kapcsolódó egyes törvények módosításáról szóló 2011. évi CXXVIII. törvény végrehajtásáról
- 8) 1150/2012. (V. 15.) Korm. határozat a Katasztrófavédelmi Koordinációs Tárcaközi Bizottság létrehozásáról, valamint szervezeti és működési rendjének meghatározásáról
- 9) 23/1997. (III. 19.) BM rendelet a belügyminiszter irányítása alatt álló fegyveres szervek és hivatásos állományú tagjainak kártérítési felelősségéről
- 10) 49/2011. (XII. 20.) BM rendelet a hivatásos katasztrófavédelmi szervek állományának, valamint a polgári védelmi szervezetek Szolgálati Szabályzatáról
- 11) 62/2011. (XII. 29.) BM rendelet a katasztrófák elleni védekezés egyes szabályairól
- 12) 54/2014. (XII. 5.) BM rendelet az Országos Tűzvédelmi Szabályzatról
- 13) 39/2011. (XI. 15.) BM rendelet a tűzoltóság tűzoltási és műszaki mentési tevékenységének általános szabályairól
- 14) 12/2022. (VI. 28.) BM utasítás a Belügyminisztérium Szervezeti és Működési Szabályzatáról

- 15) 22/1992. (XII. 29.) KTM rendelet az életvédelmi létesítmények létesítéséről, fenntartásáról és békeidőszaki hasznosításáról
- 16) 58/2020 BM OKF intézkedés a hivatásos katasztrófavédelmi szerv Kiképzési Szabályzatának kiadásáról
- 17) 6/2016. BM OKF utasítása a Tűzoltás-taktikai Szabályzat és a Műszaki Mentési Szabályzat kiadásáról
- 18) 3/2022. BM OKF utasítás a BM Országos Katasztrófavédelmi Főigazgatóság Szervezeti és Működési Szabályzatának kiadásáról
- 19) Tűzoltási ismeretek jegyzet, Katasztrófavédelmi Oktatási Központ, 2011.
- 20) Tűzoltási- és Műszaki mentési Alapismeretek jegyzet, Katasztrófavédelmi Oktatási Központ, 2012.