

BM ORSZÁGOS KATASZTRÓFAVÉDELMI FŐIGAZGATÓSÁG

**RENDFOKOZATI VIZSGA
TANANYAG**

ZÁSZLÓSOK RÉSZÉRE

Szerző: Pap-Szigeti Sándor t. alezredes
Kurtán Attila t. őrnagy
Garaguly István t. alezredes
Grezner Imre t. alezredes

Szakmai lektor: Ördög István t. ezredes

Pedagógiai lektor: Tóth Tibor t. dandártábornok

Szerkesztő: Petrik Péter t. alezredes

Készült: 2024. december
VII. kiadás

TARTALOMJEGYZÉK

I. Általános katasztrófavédelmi ismeretek.....	5
A katasztrófavédelem helye az állam rendészeti feladatai között.....	5
Hivatásos katasztrófavédelmi szervek felépítése és feladataik.....	8
Hivatásos katasztrófavédelmi szervek	8
Hivatásos katasztrófavédelmi szervek vezetése, irányítása	13
A hivatásos katasztrófavédelmi szervek feladatai.....	14
II. Tűzmegeelőzési alapismeretek	15
A tűzmegeelőzés fogalma és legfontosabb jellemzői	15
A tűzmegeelőzési tevékenység területei	16
A legfontosabb tűzmegeelőzési célú jogszabályi rendelkezések.....	17
További tűzvédelmi jogszabályok	20
Tűzvédelmi hatósági és szakhatósági tevékenység	21
A tűzvédelem szankciórendszere.....	22
A tűzvizsgálat fogalma, legfontosabb jellemzői.....	22
III. Tűzoltási- és műszaki mentési ismeretek	24
A tevékenység jogi szabályozása.....	24
39/2011. (XI. 15.) BM rendelet a tűzoltóság tűzoltási és műszaki mentési tevékenységének általános szabályairól (továbbiakban: TMMSZ)	24
A tűzoltás szabályai	26
A tűzoltás, műszaki mentés vezetésére jogosultak köre	26
A tűzoltás vezetésének átadás-átvétele	26
A tűzoltás, műszaki mentés irányítása	28
A tűzoltásvezető jogai	29
A tűzoltásvezető kötelességei.....	31
IV. Iparbiztonsági ismeretek.....	34
Iparbiztonsági alapok.....	34
Veszélyes üzemek felügyelete	36
Veszélyes áru szállításának ellenőrzése	38
Kritikus infrastruktúra védelem	40
A magyarországi szabályozás helyzete	41

Nukleárisbaleset-elhárítási szakterület.....	42
Az iparbiztonsági szakterületen speciális feladatot ellátó szerek (KML, KSE, KIBE, ADN járőrhajó).....	43
Katasztrófavédelmi Mobil Labor (KML)	43
Katasztrófavédelmi Sugárfelderítő Egység (KSE).....	45
Kritikusinfrastruktúra-védelmi bevetési egységek (KIBE).....	45
ADN járőrhajó (TÚZMADÁR)	46
V. Katasztrófavédelmi polgári védelmi ismeretek	47
Lakosságvédelmi feladatok	47
A helyi védelem	47
Elzárkózás	47
Óvóhelyi védelem	48
A távolsági védelem	49
Kitelepítés.....	50
Kimenekítés.....	51
A befogadás szabályai	51
A visszatelepítés szabályai	52
VI. A Magyar Rendvédelmi Kar jogállása, feladat-és hatásköre	55
Az MRK szervezete és működése	56
Az MRK és az állami szervek kapcsolatai	57
Felhasznált irodalom	58

I. Általános katasztrófavédelmi ismeretek

A katasztrófavédelem helye az állam rendészeti feladatai között

A katasztrófavédelem 2012. január 01-jével alapvető átalakuláson ment át. Az ezt megelőző időszakhoz képest kialakult egy egységes irányítás alatt lévő szervezet, mely három fő területet foglal magába. Tűzvédelem, polgári védelem és egységes iparbiztonság, melyet 2016 júliusától az önálló hatósági szakterület egészít ki.

A központi államigazgatási szervekről, valamint a Kormány tagjai és az államtitkárok jogállásáról szóló 2010. évi XLII. törvény (a továbbiakban: 2010. évi XLII. törvény.) 2012. január 01-jével a kialakításra került hivatásos katasztrófavédelmi szerveket a rendvédelmi szervek közé emelte be.

Ezzel egy időben a katasztrófavédelemről és a hozzá kapcsolódó egyes törvények módosításáról szóló 2011. évi CXXVIII. törvény (a továbbiakban: Kat.) 22. § (2) bekezdése szintén rendvédelmi szervként határozza meg a hivatásos katasztrófavédelmi szervezetet.

„A hivatásos katasztrófavédelmi szerv államigazgatási feladatot is ellátó rendvédelmi szerv, ”¹

A hazai jogszabályok esetenként a rendészet szinonimájaként használják a rendvédelem kifejezést. A hivatásos katasztrófavédelmi szervek rendészeti feladatot látnak el, melyet Magyary professzor is megemlít az állam egyes feladatainak meghatározásánál. Magyary Zoltán a rendészetet az alábbiak szerint határozza meg:

„A rendészet a közigazgatásnak egyik ága, amelynek hatásköre a közigazgatás minden más ágába belenyúlik, ezért tartozik az általános igazgatáshoz (72. §), de célja határozottan körül van írva: az általános nyugalom, biztonság és a rend biztosítása. A rendészet nem pozitív, hanem védő, elhárító tevékenység. Ebben is különbözik a szakirányú közigazgatástól, amelynek pozitív feladatai vannak.”²

Magyary professzor a rendészet feladatait a mai napig érvényesen az alábbiak szerint csoportosította:

- „1. A közrend fenntartása s ha kell helyreállítása.*
- 2. A közbiztonság fenntartása.*
- 3. A politikai vagy államrendészet.*
- 4. Közigazgatási rendészet:*
- 5. Igazságügyi rendészet*

¹ Kat. 22. § (2) pont

² Magyar Közigazgatás A közigazgatás szerepe a XX. Sz. államában A magyar közigazgatás szervezete működése és jogi rendje. Királyi Magyar Egyetemi Nyomda Budapest 1942. 564. oldal.

6. A rendőri büntetőbíráskodás³

A katasztrófavédelmet és szakterületeit feladataik alapján a 2. csoport alá lehet besorolni. A tűzoltási és polgári védelmi feladatok leginkább a 2-es csoportba sorolhatók.

A hivatásos katasztrófavédelmi szervezet alapvető feladata a katasztrófák megelőzése, a bekövetkező polgári veszélyhelyzetekben a mentés végrehajtása, a védekezés megszervezése és irányítása, a káros következmények felszámolása, a helyreállítás-újjáépítés megvalósítása. A szervezet egységes elvek szerint épül fel, s magán viseli a rendvédelmi szervek egyes jellemzőit.

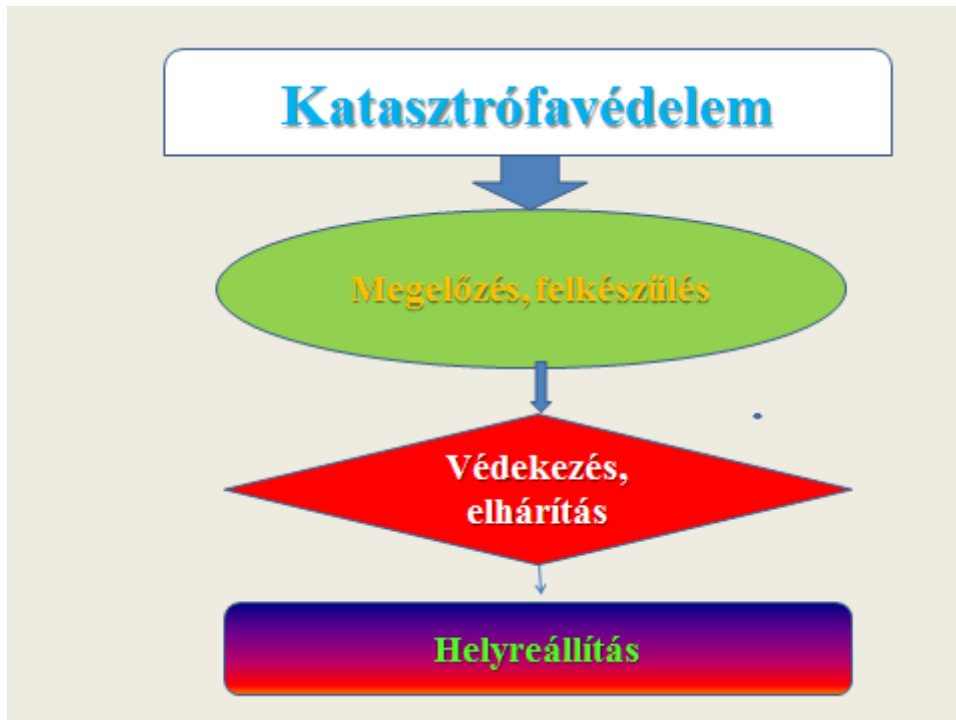
A rendvédelmi szerv azoknak a szervezeteknek a gyűjtőneve, amelyek a jogszabályokkal meghatározott társadalmi rend megsértésének megelőzését, a jogsértő állapotok és magatartások elhárítását, megszakítását, a jogsértő magatartások szankcionálását a jogszabályokban biztosított kényszerítő eszközök alkalmazásával jogosultak végrehajtani. Kényszerítő eszközök kivételével a hivatásos katasztrófavédelmi szervekre alkalmazható ez a fogalom.

A katasztrófavédelem Kat.-ben meghatározott fogalma tartalmazza azon feladatokat, tevékenységeket, melyek az említett tevékenységet jellemzik. *Katasztrófavédelem: a különböző katasztrófák elleni védekezésben azon tervezési, szervezési, összehangolási, végrehajtási, irányítási, létesítési, működtetési, tájékoztatási, riasztási, adatközlési és ellenőrzési tevékenységek összessége, amelyek a katasztrófa kialakulásának megelőzését, közvetlen veszélyek elhárítását, az előidéző okok megszüntetését, a károsító hatásuk csökkentését, a lakosság élet- és anyagi javainak védelmét, az alapvető életfeltételek biztosítását, valamint a mentés végrehajtását, továbbá a helyreállítás feltételeinek megteremtését szolgálják.*⁴

A fogalom a katasztrófák elleni védekezéssel kapcsolatos feladatokat, folyamatokat foglalja össze. Ebben az összefüggésben is megjelenik a védekezés alapja, mely megfelelően koordinált és tervezett. A feladatrendszer általános követelményeket tartalmaz. A katasztrófák elleni védekezés hármaskövetelményt foglal magába, melyet az alábbi ábra tartalmaz.

³ Magyar Közigazgatás A közigazgatás szerepe a XX. Sz. államában A magyar közigazgatás szervezete működése és jogi rendje. Királyi Magyar Egyetemi Nyomda Budapest 1942. 564. – 566. oldal.

⁴ 2011. évi CXXVIII. törvény a katasztrófavédelemről és a hozzá kapcsolódó egyes törvények módosításáról 3. § 8. pont.



1. számú ábra A katasztrófavédelem feladatrendszere.

A katasztrófák elleni védekezés egy összetett és egymásra épülő feladatrendszer. A megelőzés és a felkészülés magába foglalja a műszaki, technikai megoldásokat, a katasztrófák elleni védekezésre kialakított szervek és szervezetek felkészítését, az állampolgárok önvédelmi képességét, illetve más további tevékenységeket.

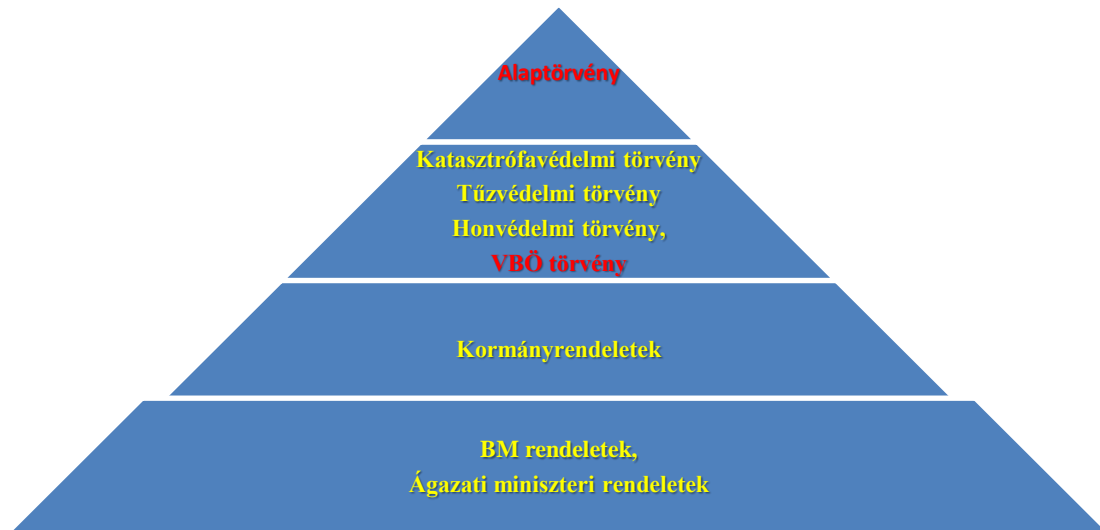
A megelőzés a „legolcsóbb” megoldás, mely a polgárok életét, vagyoni javait védi. A védekezési tevékenység összetett feladatrendszert jelent, mely szoros együttműködést követel meg a védekezésben részt vevő szervektől, szervezetektől, magánszemélyektől. A helyreállítás az állam segítségével történik. Az elháríthatatlan külső okból bekövetkező kár esetén az állam segítséget nyújt a károsultaknak. Ebben a feladatrendszerben kerülnek előtérbe a hivatásos katasztrófavédelmi szervek, melyek a károk felmérésében és ellenőrzésében vesznek részt.

Az állam és szervei felelősek a lakosság életéért, vagyonbiztonságáért. ennek érdekében alkotják meg a jogszabályokat és állami szerveket hoznak létre. A katasztrófák elleni védekezés általános kötelezettség, minden állampolgár számára előírható. Általánosságban e kötelezettséget Magyarország Alaptörvényének XXXI. cikk 5. pontja rögzíti:

„Magyarországi lakóhellyel rendelkező, nagykorú magyar állampolgárok számára honvédelmi és katasztrófavédelmi feladatok ellátása érdekében - sarkalatos törvényben meghatározottak szerint - polgári védelmi kötelezettség írható elő”.

Ez teremti meg a Kat. számára a lakosok védekezésbe való bevonásának lehetőségét és az önkéntes mentőszervezetek létrehozásának alkotmányos alapját. Az állam által a katasztrófák

elleni védekezésért felelős, illetve arra kialakított szervezetekre vonatkozó előírásokat törvények szabályozzák. A hivatásos katasztrófavédelmi szervekre vonatkozóan alapvetően az 1996. évi XXXI. törvény a tűz elleni védekezésről, a műszaki mentésről és a tűzoltóságról (Tűzvédelmi törvény), valamint a Kat. tartalmaz előírásokat. A részletes feladatokat az említett törvények végrehajtására kiadott kormány- és belügyminiszteri rendeletek szabályozzák. 2024. október 1-től a hatósági jogköröket meghatározó 259/2011. (XII.7.) Kormányrendelet tűzvédelmi hatóságként a fővárosi valamint a vármegyei kormányhivatalokat jelöli ki.



2. sz. ábra A katasztrófák elleni védekezés jogszabályi rendszere (elvi vázlat)

Hivatásos katasztrófavédelmi szervek felépítése és feladataik

Hivatásos katasztrófavédelmi szervek

A Kat. az alábbiak szerint rendelkezik a hivatásos katasztrófavédelmi szervekről:

„22. § (1) A katasztrófavédelem megvalósításában részt vevő hivatásos katasztrófavédelmi szerv:

- a) az országos illetékességgel működő központi szerv,
- b) a vármegyei, fővárosi illetékességgel működő területi szervek,
- c) helyi szervek a katasztrófavédelmi kirendeltségek és a hivatásos tűzoltóságok.

(2) A hivatásos katasztrófavédelmi szerv államigazgatási feladatot is ellátó rendvédelmi szerv, amelynek tagjai hivatásos állományúak, rendvédelmi alkalmazottak, munkavállalók és tisztjelöltek.

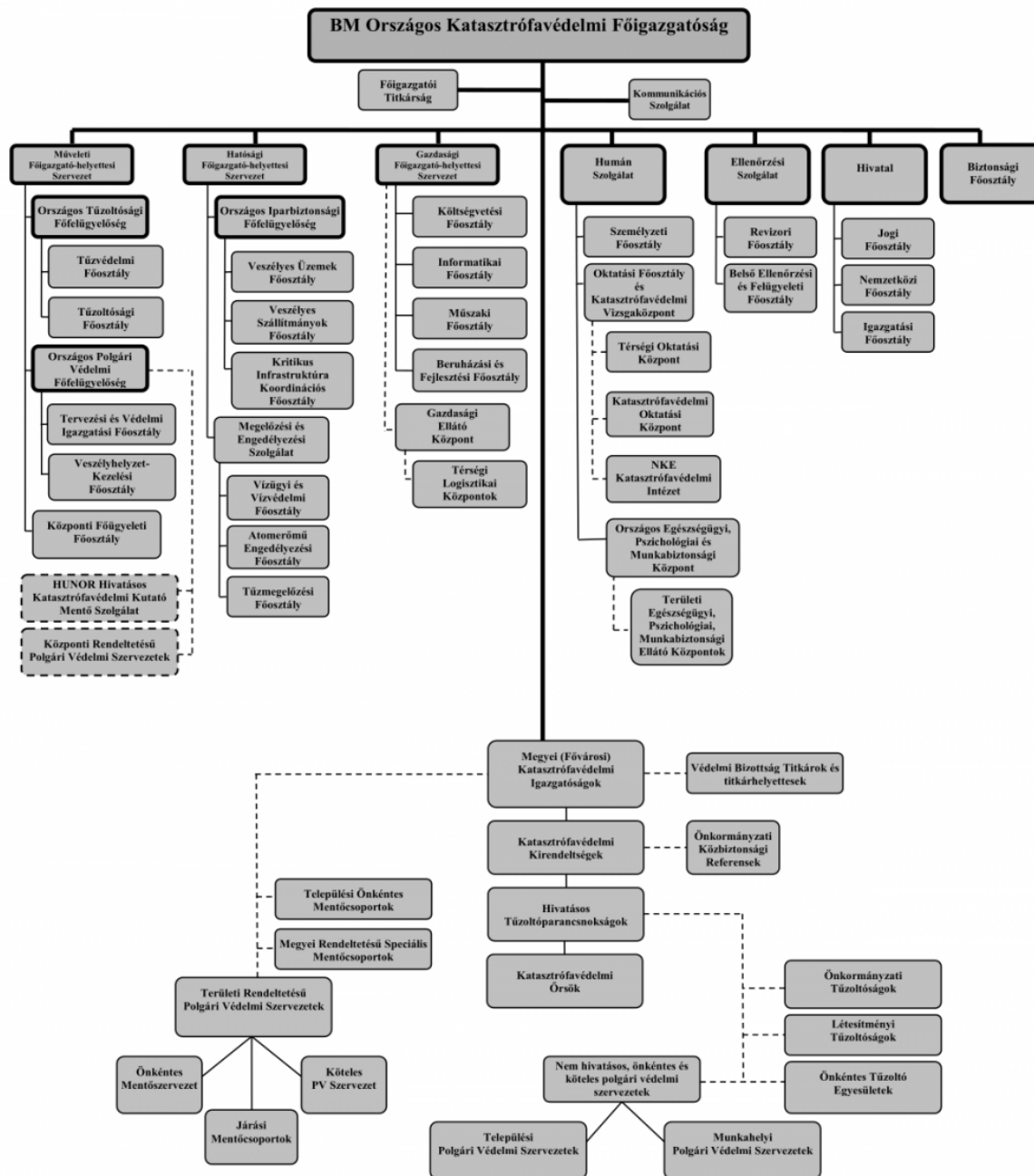
(3) A hivatásos katasztrófavédelmi szerv a feladatait a védelmi és biztonsági tevékenységek összehangolásáról szóló törvényre is figyelemmel hajtja végre.”

Központi szerv: A **BM Országos Katasztrófavédelmi Főigazgatóság** (BM OKF).

A BM OKF önállóan működő és gazdálkodó költségvetési szerv. A belügyminisztérium irányítása alatt álló szerv, mely feladatrendszerét tekintve önállóan tevékenykedik, s az éves költségvetést meghatározó jogszabályok alapján önálló gazdálkodást folytat. A szervezet élén a főigazgató áll, akit a munkájában három főigazgató-helyettes segít. (Műveleti, Hatósági és Gazdasági főigazgató-helyettesek mellett a Humán, Ellenőrzési és Kommunikációs szolgálatok valamint a Hivatal biztosítja a szakmai és funkcionális feladatok végzését.)

Jelenleg a tűzoltósági, polgári védelmi főfelügyelőség tartozik a műveleti főigazgató-helyettes alárendeltségébe, míg az iparbiztonsági szervezet a hatósági főigazgató-helyettes alárendeltségébe tartozik.

A hivatásos katasztrófavédelmi szerv struktúrája
2021. december 1.



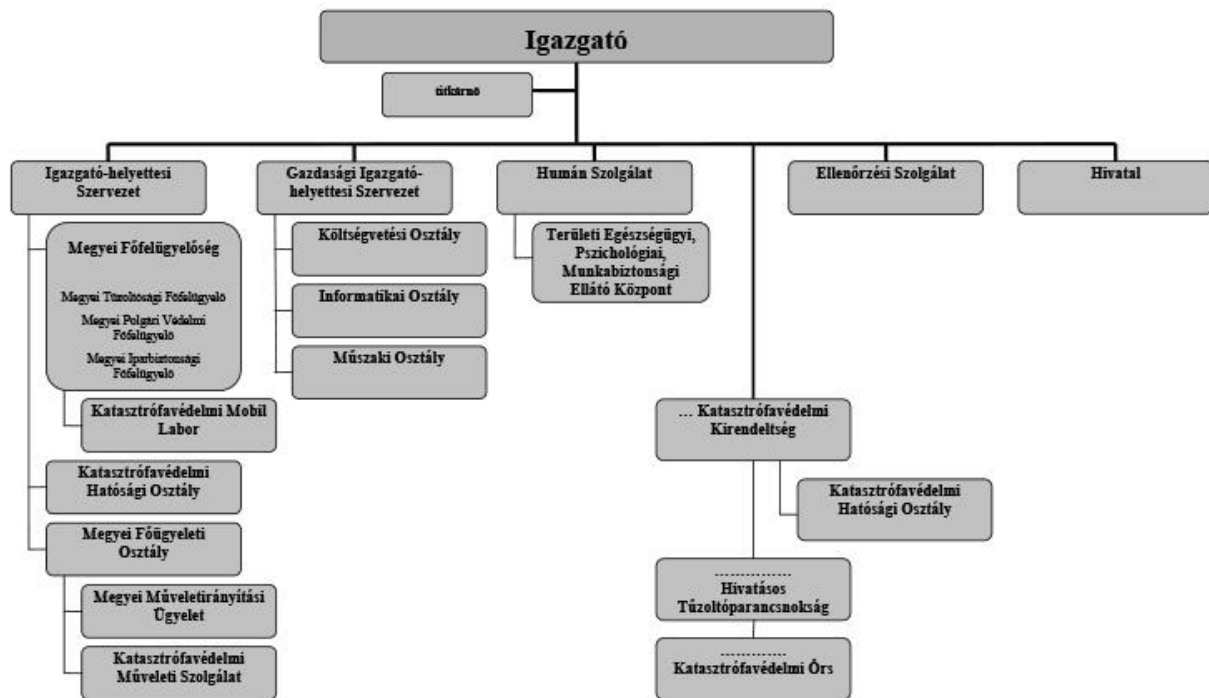
4. sz. ábra Forrás: <https://katasztrofavedelem.hu/7/szervezet>

Területi szervek: A vármegyei (fővárosi) igazgatóságok központi szerv irányítása alatt álló, de önállóan működő és gazdálkodó költségvetési szervek.

Az igazgatóságok a számukra biztosított költségvetés alapján gazdálkodó tevékenységet folytatnak. Jogszabály szabta keretek között végzik feladataikat, s járnak el hatóságként. Irányítják a helyi szerveket.

A területi szervek esetében az igazgató-helyettesek segítik az igazgató munkáját. A szakmai és a gazdasági terület feladatit koordinálják, irányítják. A szakmai igazgató-helyettes alárendeltségébe tartozik a tűzoltósági, polgári védelmi és iparbiztonsági főfelügyelő, valamint a hatósági és a főügyeleti osztályvezető.

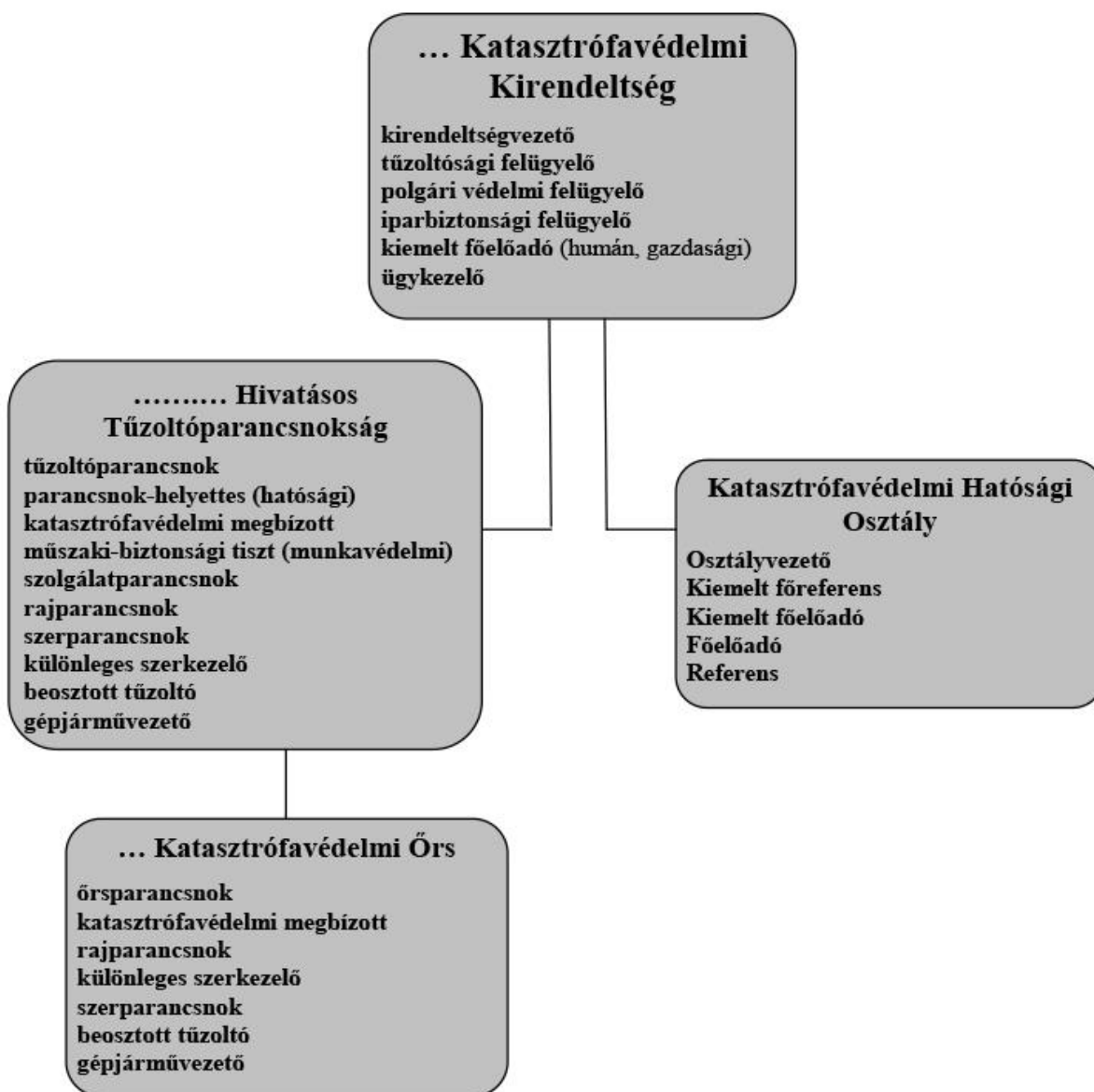
**A BM Országos Katasztrófavédelmi Főigazgatóság
területi szerveinek szervezeti felépítése**



5. sz. ábra <https://katasztrofavedelem.hu/7/szervezet>

Helyi szervek: A **kirendeltségek** a területi szerv közvetlen alárendeltségében tevékenykednek, látják el a számukra jogszabályokban meghatározott feladatokat, hatósági tevékenységet. A kirendeltségeken tűzoltósági, polgári védelmi és iparbiztonsági felügyelők, valamint hatósági osztály végzi a szakmai feladatokat. A kirendeltség szervezetébe tartoznak a **hivatásos parancsnokságok**, melyek a tűzoltási és műszaki mentési feladatokat végzik. Egyes hivatásos tűzoltóságok szervezetén belül **katasztrófavédelmi őrsök** kerültek kialakításra. A katasztrófavédelmi őrs a hivatásos tűzoltóság elsődleges tűzoltási és műszaki mentési, tűz megelőzési feladatok elvégzésére létrehozott szervezeti eleme.

A BM Országos Katasztrófavédelmi Főigazgatóság helyi szerveinek szervezeti felépítése



6. sz. ábra <https://katasztrofavedelem.hu/7/szervezet>

A hivatásos katasztrófavédelem hierarchikus szervezet, a szervezeti egységek alá-fölérendeltségi viszonyban állnak egymással. Az egyes szakterületek élén központi és területi szervek esetében főfelügyelők, míg a helyi szervek esetében felügyelők állnak. A hatósági feladatok a több terület összefogása következtében központi szinten főigazgató-helyettesi irányítás alatt állnak.

Hivatásos katasztrófavédelmi szervek vezetése, irányítása

A hivatásos katasztrófavédelmi szerv feladatát hivatásos, rendvédelmi alkalmazotti és munkavállalói jogviszonyban állókkal látja el. A hivatásos állományra vonatkozóan a rendvédelmi feladatokat ellátó szervek hivatásos állományának szolgálati jogviszonyáról szóló 2015. évi XLII. törvény tartalmaz rendelkezéseket. A hivatásos jogviszony egy különleges jogviszony, mely a rendvédelmi szerv és az állomány tagja között jön létre. A kétpólusú jogviszonyban a rendvédelmi szerv az állomány tagja számára előírt kötelezettségekhez szükséges feltételeket és a juttatásokat biztosítja, míg a szolgálatot vállaló a speciális kötelezettségeket teljesíti.

A különleges jogviszony vállalásának fő elemei:

- önkéntes vállalás
- élethivatás
- szigorú függelmi rendben történő feladatvégzés
- életének és testi épség kockáztatása
- egyes alapjogai korlátozása (a szabad mozgás és a tartózkodási hely szabadmegválasztása, a véleménynyilvánítás szabadsága, gyülekezési jog, egyesülési jog, az anyanyelvhasználata, a választójog, a munka és foglalkozás szabadmegválasztása, a tulajdonjog.)

Ahhoz, hogy valaki a hivatásos állomány tagjává váljon, több feltételnek kell megfelelnie, s ezek időszakos ellenőrzésének kell magát alávetnie. Különleges továbbá az, hogy az állomány tagját a rendvédelmi szervvel fennálló jogviszonya alatt a szolgálatteljesítés közben és szabadidejében az erre hivatottak ellenőrizhetik.

A hivatásos katasztrófavédelmi szerv hivatásos állományára a Szolgálati Szabályzatban – a hivatásos katasztrófavédelmi szervek állományának, valamint a polgári védelmi szervezetek Szolgálati Szabályzatáról szóló 49/2011. (XII. 20.) BM rendeletben – meghatározottak szerint látja el feladatát. A szolgálati szabályzat többek között meghatározza az alárendelt és az előljáró viszonyát és kötelezettségét, a hivatásos szervhez való tartozás igazolását, a parancs, utasítás adásának és végrehajtásának szabályait, a jelentésekre vonatkozó általános kötelezettségeket és nem utolsósorban a hivatásos katasztrófavédelmi szerv állományába tartozó hivatásos állományú szolgálatban és szolgálaton kívüli magatartását.

A hivatásos katasztrófavédelmi szervek feladatai

A hivatásos katasztrófavédelmi szervek szakmai feladatrendszere 3 átfogó területre osztható.

- 1) Tűzvédelem
- 2) Polgári védelem
- 3) Hatósági feladatok

A tűzvédelem területén az alábbi fő feladatok jelennek meg:

- tűzoltás és műszaki mentés, kárelhárítás
- tűzmegeelőzés
- tűzvizsgálat.

A polgári védelmi feladatok célja katasztrófa, illetve fegyveres összeütközés esetén a lakosság életének megóvása, az életben maradás feltételeinek biztosítása (Ttv.), valamint a lakosság felkészítése azok hatásainak leküzdése és a túlélés feltételeinek megteremtése érdekében.

Az iparbiztonság a veszélyes anyagokkal kapcsolatos balesetek elleni védekezés, a veszélyes áru szállítás, nukleáris balesetek és a létfontosságú rendszerek (kritikus infrastruktúra) biztonságával kapcsolatos hatósági feladatrendszerét foglalja magába.

Hatósági ügyekben a hivatásos katasztrófavédelmi szerv az állampolgárok, jogi személyek (együtt: ügyfelek) számára valamilyen jogot, kötelezettséget állapít meg, adatot, tényt, illetve jogosultságot igazol, továbbá – némiképp kiterjesztő értelemben – az ellenőrzések lefolytatását is a hatósági ügyek közé sorolhatjuk.

A tűzvédelem, a polgári védelem feladatrendszerében önkéntes szervezetek is részt vesznek. Ezek a társadalmi önszerveződés alapján létrejött szervezetek nagyban segítik az állam tevékenységét és erőtöbbszörözést jelentenek.

II. Tűzmegelőzési alapismeretek

A tűzmegelőzés fogalma és legfontosabb jellemzői

Az Alaptörvény által is szabályozott kiemelkedő fontosságú jogosultság a biztonsághoz való jog, melynek természetesen fontos részét képezi a tűzbiztonság. A tűz és a katasztrófák elleni védekezés társadalmi súlyát jelzi, hogy a védekezés ellátásért felelős közigazgatási szerv, vagyis a hivatásos katasztrófavédelmi szervezet rendvédelmi szervnek minősül.

A katasztrófavédelem legrégebbi részterületét képező tűzvédelem három fő területből tevődik össze: tűzmegelőzés, tűzoltás és tűzvizsgálat.

A fenti felsorolásból is kitűnik, hogy a tűzmegelőzés a tűz elleni védekezés (tűzvédelem) egyik fő részterülete. Fogalmát a Ttv. a következőképpen határozza meg:

„Tűzmegelőzés: a tüzek keletkezésének megelőzésére, továbbterjedésének megakadályozására, illetőleg a tűzoltás alapvető feltételeinek biztosítására vonatkozó, a létesítés és a használat során megtartandó tűzvédelmi jogszabályok, szabványok, hatósági előírások rendszere és az azok érvényesítésére irányuló tevékenység.”

A fenti meghatározás a számtalan tűzmegelőzési előírást próbálja rendszerbe foglalni azáltal, hogy azokat céljuk, illetve jellegük alapján csoportosítja. A tűzmegelőzés tehát egy olyan feladatrendszer, amely jogszabályok, szabványok és a tűzvédelmi hatóságok előírásaiban ölt testet.

A Ttv. vonatkozó előírásain túl a legfontosabb tűzmegelőzési ágazati jogszabály az Országos Tűzvédelmi Szabályzatról szóló 54/2014. (XII. 5.) BM rendelet (továbbiakban: OTSZ).

Az OTSZ előírásai az elvárt biztonsági szintet határozzák meg. A biztonsági szint teljesítésének módját, lehetőségeit, konkrét műszaki megoldásait a Tűzvédelmi Műszaki Irányelvek (továbbiakban: TvMI) tartalmazzák.

Fentiekén kívül a szabványok is számos területet szabályoznak (pl. villámvédelem), a szabványokba foglalt műszaki előírások célja az adott probléma minél hatékonyabb rendezése. Alkalmazásuk – a jogszabályokkal ellentétben – önkéntes.

Az OTSZ által előírt biztonsági szint teljesíthető a Tűzvédelmi Műszaki Irányelvekben részletezett megoldásokkal, a szabványok által előírtak teljesítésével, vagy egyéb olyan műszaki megoldással is, mely megfelelőségét a tűzvédelmi tervező igazolja.

Hatósági előírások közé tartoznak a tűzvédelmi hatóság által meghozott határozatok és végzések.

Az OTSZ a tűzvédelmi előírások rendszerét alapvetően két nagy csoportba sorolja: létesítési és használati szabályokat különít el egymástól.

Jellegét tekintve a két szabálycsoport nagymértékben különbözik egymástól, ugyanis a létesítmények „életciklusát” tekintve a tervezés, valamint a kivitelezés során először tűzvédelmi létesítési szabályokat kell betartani, majd a használatbavételi engedély kiadását követően a használati szabályokra helyeződik át a hangsúly.

A Ttv.-ben meghatározott fogalom a tüzek megelőzésére szolgáló rendelkezések céljai közül hármat konkrétan is nevesít. Az említett szabályozási célokra számos példát lehetne hozni, néhány ezek közül: tüzek keletkezésének megelőzése (pl. nyílt láng használati szabályok), tüzek továbbterjedésének megakadályozása (pl. tűztávolság), tűzoltás alapvető feltételeinek biztosítása (pl. oltóvíz készenlétben tartása).

A tűzmelegelőzési tevékenység területei

Jelen keretek között mindössze arra van mód, hogy a tűzmelegelőzési rendelkezéseket tartalmazó legfontosabb jogszabály, vagyis az OTSZ csoportosítása alapján áttekintsük a tűzmelegelőzési tevékenység fő területeit, valamint röviden szót ejtsünk néhány alapvető rendelkezésről.

A tűzmelegelőzési tevékenység részterületei a teljesség igénye nélkül a következők:

- védelmi célok meghatározása (pl. életvédelem)
- osztályba sorolások (pl. anyagok tűzveszélyességi osztályba sorolása)
- tűzterjedés elleni védelem
- kiürítés (pl. kiürítési normaidők számításal történő igazolása)
- tűzoltó egységek beavatkozását biztosító követelmények (pl. tűzoltási felvonulási terület biztosítása)
- hő- és füst elleni védelem
- hasadó és hasadó-nyíló felületek
- speciális építmények tűzvédelme (pl. ponyvaszerkezetű építményekkel kapcsolatos előírások)
- villamos és villámvédelmi berendezésekkel kapcsolatos tűzvédelmi követelmények (pl. menekülési útírányt jelző rendszer kialakítása)
- beépített tűzjelző és tűzoltó berendezések
- használati szabályok (pl. tárolás szabályai)
- ellenőrzés, karbantartás, felülvizsgálat szabályai (pl. tűzoltó-vízforrások felülvizsgálata)

A fenti felsorolásból is látható, hogy a tűz megelőzés meglehetősen komplex rendszert alkot, amelynek mindössze néhány részterületével fogunk foglalkozni a továbbiakban.

A legfontosabb tűz megelőzési célú jogszabályi rendelkezések

A tűzvédelem jelenlegi szabályozásában a veszélyesség bemutatására és a veszélyességtől függő tűzvédelmi követelmények meghatározásához a tűzveszélyességi-, valamint a kockázati osztályba sorolást alkalmazzuk.

A veszély teljes körű megjelenítése érdekében, valamint a tűzvédelmi rendelkezések megállapítása és alkalmazása szempontjából az anyagokat tűzveszélyességi osztályba, a kockázati egységeket kockázati osztályba, az épületeket, önálló épületrészeket és speciális építményeket pedig mértékadó kockázati osztályba soroljuk. A kockázati osztályba sorolást alapvetően a létesítési követelmények meghatározásához használjuk. A tűzveszélyességi osztályba sorolás meghatározhat, befolyásolhat használati szabályokat, de figyelembevételre kerülhet a kockázati osztályok meghatározásánál is.

Az anyagok esetében három tűzveszélyességi osztályt különböztetünk meg:

- Fokozottan tűz- vagy robbanásveszélyes osztály
- Mérsékelt tűzveszélyes osztály
- Nem tűzveszélyes osztály

A tervezés során, az elsősorban tűzterjedési szempontok alapján kialakított legkisebb önálló egységeket, az ún. kockázati egységeket kockázati osztályba kell sorolni. A kockázati osztályokra (valamint a mértékadó kockázati osztályra) az alábbi megnevezéseket és rövidítéseket használjuk:

- nagyon alacsony kockázati osztály (NAK)
- alacsony kockázati osztály (AK)
- közepes kockázati osztály (KK)
- magas kockázati osztály (MK)

Egy épület (önálló épületrész, speciális építmény) esetén a mértékadó kockázati osztályt–az adott épületben lévő kockázati egységek kockázati osztályai alapján kell meghatározni, a mértékadó kockázati osztály megegyezik a kockázati egységek kockázati osztályai közül a legszigorúbb kockázati osztállyal.

Miután elvégeztük a különböző osztályba sorolásokat, a tervezés és a kivitelezés során számos további létesítési szabályt kell betartani.

A személyek védelme érdekében gondoskodni kell a biztonságos menekülés lehetőségének kialakításáról. A kiürítés alapvető követelménye, hogy az épületeket úgy kell kialakítani, hogy tűz esetén a benttartózkodó személyek a tartózkodási helyüket képező helyiséget elégséges számú, átbocsátóképességű és megfelelő helyen beépített kijáraton elhagyhassák, és azon keresztül menekülési útvonalra, biztonságos térbe (építményen kívüli külső tér) vagy átmeneti védett térbe juthassanak.

A kiürítés követelményei a veszély és veszélyeztetettség függvényében differenciáltan jelentkeznek. A differenciáltságot befolyásoló körülmények lehetnek pl. a magukról gondoskodni nem tudó személyek, vagy tömeg jelenléte, stb.

Különbséget lehet tenni a menekülés valamint a menekítés között. Az „önálló menekülésre képes személyek” fizikai állapotuknál fogva alkalmasak arra, hogy önállóan elhagyják az épület, ez esetben tehát menekülésről beszélhetünk. Abban az esetben, ha vagy fizikai okok miatt, vagy életkoruk miatt erre nem képesek, akkor már menekítésről, mentésről kell beszélnünk.

A keletkező tüzek számát még a leghatékonyabb megelőző, illetve propaganda tevékenység mellett sem lehet nullára csökkenteni, ezért szükség van olyan rendelkezésekre is, amelyeknek az a célja, hogy a már kialakult tüzek esetén minimális mértékűre szorítsák le a bekövetkező kár nagyságát.

A tűzmelegelőzési szabályok további nagy csoportját alkotják azok az előírások, amelyek a tűzoltás feltételeinek megteremtését hivatottak biztosítani:

- tűzjelzés,
- tűzoltási felvonulási út és tűzoltási felvonulási terület kialakítása,
- a tűzoltáshoz szükséges oltóanyag biztosítása,
- tűzoltó-vízforrások és oltóvíztározók kialakítása,
- egyéb, tűzoltást elősegítő eszközök, berendezések (pl. beépített oltóberendezés, tűzoltó felvonó) biztosítása.

A használati szabályok alkotják a tűzmelegelőzési rendelkezések újabb nagy csoportját. Alapvető előírás, hogy az építményeket és a szabadtereket csak a vonatkozó tűzvédelmi követelményeknek megfelelően szabad használni. A használatbavételi engedély megadásának

általános és alapvető feltétele tehát a rendeltetésszerű és biztonságos használatra való alkalmasság.

A szabályozás jellegét tekintve általános és speciális, adott tevékenységhez vagy helyszínhez kapcsolódó tűzvédelmi használati szabályokat különíthetünk el.

Néhány általános használati szabály:

A helyiségben, építményben és szabadterén csak az ott folytatott folyamatos tevékenységhez szükséges anyag és eszköz tartható.

Tűztávolságon belül tárolási tevékenység nem végezhető. Ezen területet a hulladékoktól, száraz aljnövényzettől mentesen kell tartani.

Fokozottan tűz- vagy robbanásveszélyes, mérsékelt tűzveszélyes osztályba tartozó folyadékkal, zsírral szennyezett hulladékot jól záró fedővel ellátott, nem éghető anyagú edényben kell gyűjteni, majd erre a célra kijelölt helyen kell tárolni.

A közmű nyitó- és zárószerkezetét, valamint annak nyitott és zárt állapotát jól láthatóan meg kell jelölni.

A tűzoltó vízforrásokat a vonatkozó műszaki követelmény szerinti jelzőtáblával kell jelölni, továbbá biztosítani kell akadálytalan megközelíthetőségüket.

A speciális használati szabályokra vonatkozó rendelkezések közül most csak az alkalmoszerű tűzveszélyes tevékenységre vonatkozó rendelkezéseket emeljük ki.

Tűzveszélyes tevékenység: az a tevékenység, amely a környezetében lévő éghető anyag gyulladási hőmérsékletét, lobbanáspontját meghaladó hőmérséklettel vagy nyílt lánggal, továbbá gyújtóforrásként számításba vehető izzással, parázslással, szikrázással jár. Alkalmoszerűnek kell tekinteni minden olyan tűzveszélyes tevékenységet amelyet olyan területen végeznek, amelynek funkciója, rendezetése nem felel meg az ilyen jellegű tevékenység végzésének. Tipikusan ilyenek a karbantartási, javítási munkálatok.

Az OTSZ előírásai szerint az alkalmoszerű tűzveszélyes tevékenység feltételeit írásba kell foglalni, amely elsősorban a munkavégzésre közvetlenül utasítást adó vagy a munkát végző személyek tevékenységét közvetlenül irányító személy feladata. A munkát elrendelő további kötelessége, hogy a munkavégzés során az ott keletkező tűz oltására alkalmas tűzoltó felszerelést, illetve készüléket biztosítson.

A létesítmény üzemeltetője, fenntartója a létesítményre vonatkozó speciális tűzvédelmi előírásokat, vagyis a helyi használati szabályokat tűzvédelmi szabályzatban köteles lefektetni. A tűzvédelmi szabályzat a gazdálkodó szervezet legfontosabb tűzvédelmi dokumentuma, amelynek elkészítését a Ttv. írja elő bizonyos létesítmények vonatkozásában.

Végül ki kell emelnünk az OTSZ tűzvédelmi eszközökkel kapcsolatos ellenőrzésre, felülvizsgálatra, karbantartásra és javításra vonatkozó előírásait. Minden olyan eszközt, berendezést ide sorolunk, amelyet a létesítmény fenntartója a tüzek keletkezésének megelőzése, a kisebb tüzek eloltása vagy a tűzoltás megkezdésének biztosítása érdekében tart készenlétben. A tűzvédelmi szabályzat elkészítése és a tűzvédelmi oktatás biztosítása mellett az ellenőrzési és a felülvizsgálati időtartamok betartása a gazdálkodó szervezet egyik legfontosabb tűzvédelmi kötelezettsége.

További tűzvédelmi jogszabályok

Tűzvédelmi előírásokat nemcsak a Ttv. és az OTSZ tartalmaz, hanem az a mintegy 30 tűzvédelmi jogszabály, amelyek a Ttv. végrehajtási rendeleteit képezik. Külön jogszabály rendelkezik például:

- a tűzvédelmi szabályzatról,
- a tűzvédelmi szakvizsgáról,
- a tűzvédelmi szakértői tevékenységről,
- a tűzvédelmi tervezői tevékenységről,
- a tűzvédelmi szolgáltatásokról,
- a tűzvédelmi hatósági feladatokról stb.

Külön ki kell emelnünk a Ttv. – tágabb értelemben vett – tűzmelegelőzéssel kapcsolatos rendelkezéseit, amelyeket a törvény aszerint csoportosít, hogy ki az adott kötelezettség címzettje. Ez alapján egy négyes felosztásról beszélhetünk vagy más néven a tűzvédelemre kötelezettek köréről, amely a következő alanyi kört foglalja magában:

- 1) állam
- 2) helyi önkormányzatok
- 3) gazdálkodó szervezetek
- 4) magánszemélyek

A Ttv. minden címzetre más-más kötelezettséget ró. Így például:

„a településen az oltóvíznyerési lehetőségek biztosítása az önkormányzat feladata” (29. § (1) bek.), vagy

„a munkáltató [vagyis a gazdálkodó szervezet vezetője] köteles gondoskodni a munkavállalói, illetőleg a munkavégzésben részt vevő családtagjai évenkénti tűzvédelmi

oktatásáról, valamint arról, hogy azok a munkakörükkel, tevékenységükkel kapcsolatos tűzvédelmi ismereteket a foglalkoztatásuk megkezdése előtt elsajátítsák, a tűz esetén végzendő feladataikat megismerjék” (22. § (3) bek.).

Az állam tűzvédelmi kötelezettségeit a katasztrófavédelem szervezetrendszerén keresztül teljesíti.

Végül fontos megjegyezni, hogy a tűzvédelem szervezetén belül a nem állami szervek is fontos szerephez jutnak, különös tekintettel az önkormányzati és a létesítményi tűzoltóságokra, az önkéntes tűzoltó egyesületekre (ÖTE), valamint a Magyar Tűzoltó Szövetségre (MTSZ).

Tűzvédelmi hatósági és szakhatósági tevékenység

A hatósági tevékenység legfontosabb jellemzője, hogy az állampolgárok és a jogi személyek egyedi ügyeiben hoz azok jogait és kötelezettségeit érintő döntéseket. A többi közigazgatási szervhez hasonlóan a tűzvédelmi hatóságok eljárásaik során szintén az 2016. évi CL. törvény (Ákr.), valamint a speciális, az ágazatra vonatkozó eljárási szabályokat tartalmazó jogszabályokat alkalmazzák (pl. a 490/2017. Korm. rendelet a tűzvizsgálatra vonatkozó eljárási szabályokról).

A legfontosabb tűzvédelmi hatósági ügyeket egy kormányrendelet sorolja fel, amely egyben azt is kijelöli, hogy mely állami szervek láthatnak el tűzvédelmi hatósági tevékenységet. A hatályos jogi szabályozás szerint ma Magyarországon a fővárosi és vármegyei kormányhivatal, országos illetékességgel a Budapest Főváros Kormányhivatala, továbbá a katasztrófavédelem helyi, területi és központi szervei járnak el tűzvédelmi hatóságként, vagyis a katasztrófavédelmi kirendeltségek (KVK), a katasztrófavédelmi igazgatóságok (VMKI, FKI) és az OKF.

Lényeges tudni, hogy a vonatkozó kormányrendelet felsorolása nem teljes körű. További fontos hatósági jogkörök találhatóak még a Ttv-ben és az OTSZ-ben is, illetve külön törvény szabályozza a tűzvédelmi tárgyú panaszokkal és közérdekű bejelentésekkel kapcsolatos teendőket.

A hivatásos katasztrófavédelmi szerv legfontosabb tűzvédelmi hatósági ügyei a következők:

- 1) kéményseprő-ipari tevékenységgel kapcsolatos felügyeleti tevékenység eljárássai;
- 2) tűzvizsgálati eljárás lefolytatása;
- 3) polgári nemzetbiztonsági szolgálatok tűzvédelmi ügyeinek eljárássai;

- 4) a Ttv. szerinti tűzvédelmi szakértői tevékenységekkel összefüggő közigazgatási hatósági eljárásai;
- 5) a hivatásos katasztrófavédelmi szerv területi szerve és a Katasztrófavédelmi Oktatási Központ tűzvédelmi szakvizsgával összefüggő oktatásszervezői tevékenységével, valamint az általuk szervezett tűzvédelmi szakvizsgáztatással kapcsolatos közigazgatási hatósági eljárásai.

A tűzvédelem szankciórendszere

Legáltalánosabb értelemben a közigazgatási szankció egy (leggyakrabban) hivatalból indított közigazgatási hatósági ügyben érdemi döntésként kiszabott jogkövetkezmény, melyet valamilyen, az Ákr. hatálya alá tartozó hatósági eljárás során tapasztalt jogsértés miatt alkalmaz a hatóság. A tűzvédelem területén az alábbi szankciókkal találkozunk:

- 1) figyelmeztetés
- 2) közigazgatási bírság
- 3) tevékenység végzésétől történő eltiltás

Figyelmeztetés szankció kiszabására hatáskörének keretei között valamennyi tűzvédelmi hatóság jogosult. A figyelmeztetéssel a hatóság „rosszallását fejezi ki” az általa megállapított közigazgatási szabályszegés elkövetése miatt, és felszólítja az ügyfelet, hogy a jövőben tartózkodjon a közigazgatási szabályszegés elkövetésétől. A Ttv. határozza meg azokat az eseteket, mikor ún. „csekély súlyú szabályszegés nem merülhet fel”, és figyelmeztetés szankció alkalmazásának nincs helye. Ezekben az esetekben közigazgatási bírság kiszabásának van helye, mely nem keverendő össze az eljárási bírsággal, mert bár az is jogkövetkezmény, de eljárási cselekményként és sohasem érdemi döntésként kerül kiszabásra. Közigazgatási bírság kiszabásának van helye abban az esetben is, ha a hatóság kimerítette a figyelmeztetés szankció lehetőségét. A bírságok összegét a 259/2011. (XII.7.) Korm. rendelet tartalmazza. A tevékenység végzésétől történő eltiltás eseteit szintén a Ttv. tartalmazza.

A tűzvizsgálat fogalma, legfontosabb jellemzői

A tűzvizsgálat – a tűz megelőzés és a tűzoltás mellett – a tűzvédelem harmadik fő részterülete. Fogalmát a Ttv. a következőképpen határozza meg: „a tűz keletkezési idejének, helyének és okának felderítésére irányuló hatósági tevékenység, amelynek célja olyan tűz megelőzési, tűzoltási beavatkozási tapasztalatok megszerzése, következtetések levonása, amelyek

alkalmasak a tűz megelőzési ismeretek bővítésére és a mentési beavatkozási feltételek javítására.” A tűz keletkezési idejét, helyét és okát együttesen a tűz keletkezési körülményeinek nevezzük.

Minden tüzesettel kapcsolatban adatokat kell gyűjteni – a jogszabály felsorolja a kötelezően gyűjtendő adatok körét – ez azonban még nem minősül tűzvizsgálatnak.

Vagyis nem minden tüzet kell vizsgálni, mivel a fő hangsúly a tűzvizsgálat útján nyerhető tapasztalatokon, és az azokból levonható következtetéseken van, erre pedig csak a jelentősebb tüzesetekkel kapcsolatban nyílik lehetőség.

Azokat az eseteket, amikor kötelező tűzvizsgálatot tartani, a tüzesetek vizsgálatára vonatkozó BM rendelet tartalmazza. A két legfontosabb rendelkezés ezzel kapcsolatban, hogy bűncselekmény gyanúja, illetve halál („halottas tűz”) esetén mindig kell tűzvizsgálatot tartani, feltéve, ha a bűncselekmény, illetve a haláleset a tüzesettel összefüggésben történt.

A tűzvizsgálat legfontosabb eljárási cselekménye a tüzeseti helyszíni szemle lefolytatása. Emellett a tűzvizsgálat során a bizonyítékok felkutatása érdekében gyakran további eljárási cselekményekre is sor kerül: lefoglalásra, tanúmeghallgatásra, szakértő bevonására stb.

A bizonyítási eljárás befejezését követően ún. összefoglaló jelentés készül, amely a tűzvizsgálat legfontosabb szakmai dokumentuma. Belső használatra készül, összeállításának szempontjait jogszabály írja elő. Ezenkívül fontos tűzvizsgálati dokumentum még az ügyfél kérésére kiállított tüzeseti hatósági bizonyítvány (az ügyfél ezzel tudja hitelt érdemlően igazolni, hogy tényleg tüzeset történt), valamint a tűzkeletkezési okok rendszerének figyelembevételével összeállított, statisztikai célokat szolgáló tűzvizsgálati adatlap, amelyen a tüzeset okát kell feltüntetni, amennyiben az a bizonyítási eljárás során kétséget kizáró módon bizonyítást nyert.

III. Tűzoltási- és műszaki mentési ismeretek

A tűzoltási- és műszaki mentési ismeretek olyan széles területet ölelnek fel, melynek teljes körű feldolgozását tansegédletünk keretei nem teszik lehetővé. Ezért a **zászlósi állománycsoport** tansegédletében elsősorban azon témakörökkel foglalkozunk, melyek a kárhelyi tevékenység irányítására vonatkoznak, illetve lehetővé teszik a rajok biztonságos irányítását.

A tevékenység jogi szabályozása

A tűzoltási- és műszaki mentési tevékenység szabályozásának fő elemei az alábbiak:

- az 1996. évi XXXI. Törvény a tűz elleni védekezésről, a műszaki mentésről és a tűzoltóságról (Ttv.)
- 39/2011. (XI. 15.) BM rendelet a tűzoltóság tűzoltási és műszaki mentési tevékenységének általános szabályairól
- A BM országos katasztrófavédelmi főigazgató 6/2016. (I. 24.) BM OKF utasítása a Tűzoltás-taktikai Szabályzat és a Műszaki Mentési Szabályzat kiadásáról

39/2011. (XI. 15.) BM rendelet a tűzoltóság tűzoltási és műszaki mentési tevékenységének általános szabályairól (továbbiakban: TMMSZ)

A tűzoltási és műszaki mentési tevékenység során a feladatok végrehajtását csak szervezeten, és összehangoltan lehet megvalósítani. A különböző tűzoltóságokról érkező egységek azonos elvek alapján, azonos fogalomrendszerben, egységes irányítási rendszerben tudnak hatékonyan és balesetmentesen együttműködni, területenként azonos színvonalon beavatkozni.

Ezért szükséges **szabályzatokban** rögzíteni a feladatokat, amelyek **egyaránt vonatkoznak az önkéntes, az önkormányzati, a létesítményi és a hivatásos tűzoltók** tevékenységére.

A TMMSZ négy fejezetre tagozódik, a fejezetek további pontokból állnak.

- I. fejezet: Általános rendelkezések.
- II. fejezet: A tűzoltás szabályai
- III. fejezet: A műszaki mentés szabályai
- IV. fejezet: Záró rendelkezések

A szabályzat első fejezetében meghatározza a tűzoltóságok tűzoltási, műszaki mentési, tűzvizsgálati, valamint tüzmegeelőzési tevékenységéhez kapcsolódó adatszolgáltatási kötelezettségeit, melynek pontos rendjét a központi katasztrófavédelmi szerv vezetője határozza meg.

Meghatározza a **tűzoltás és műszaki mentés szabályainak** fogalmát:

„3. § (1) A tűzoltás és műszaki mentés szabályain a tűzoltás és a műszaki mentés irányításának, szervezésének, vezetésének, előkészítésének és végrehajtásának szabályait, valamint a beavatkozásban részt vevők kötelezéseit és jogait kell érteni.”⁵

A szabályzat értelmében a már eloltott, de utólagosan bejelentett tüzesetek kivétel a **tűzoltóságnak biztosítania kell** tűz eloltásához, vagy műszaki mentéshez szükséges **erők, eszközök** kirendelését, a tűzoltóság haladéktalanul **kivonul, az életveszélyt elhárítja**, a tűz továbbterjedését megakadályozza, a tüzet **eloltja**, a műszaki mentést végrehajtja. A tűzoltóság a fentiekén kívül köteles a **tűzvizsgálati** cselekmények megkezdéséről, végrehajtásáról gondoskodni.

A TMMSZ II. fejezete (A tűzoltás szabályai) a szabályzat legnagyobb terjedelmű része, részletesen taglalja azokat a feladatokat és fogalmakat, amelyek tulajdonképpen a **tűzoltás általános szabályrendszerét alkotják, valamennyi tüzesetnél megjelennek.**

Ezek a pontok:

- 1) A tűzoltás vezetése és szervezete
- 2) A tűzoltás, műszaki mentés vezetésére jogosultak köre
- 3) A kivonulás rendje
- 4) A tűzoltás vezetésének átadása-átvétele
- 5) A tűzoltás vezetését végzők jogai és kötelezései
- 6) A tűzoltási folyamatban közvetlenül résztvevők és a tűzoltással kapcsolatos tevékenységet végzők kötelezései
- 7) A tűzjelzés és a riasztás
- 8) A vonulás és a visszajelzési kötelezettség
- 9) A tűzoltás előkészítése és a felderítés
- 10) Az életmentés
- 11) A tűzoltás

⁵ 39/2011. (XI. 15.) BM rendelet a tűzoltóság tűzoltási és műszaki mentési tevékenységének általános szabályairól

- 12) Az állatok és anyagi javak mentése
- 13) Az utómunkálatok
- 14) A bevonulás, a bevonulás utáni feladatok, a készenlét visszaállítása.

A **III. fejezet** a műszaki mentés szabályait taglalja:

- 15) A műszaki mentés során végrehajtandó feladatok
- 16) A műszaki mentés vezetése és szervezete
- 17) A műszaki mentéssel kapcsolatos feladatok
- 18) Tűzoltási Műszaki Mentési Terv

A tűzoltás szabályai

E témakörben elsősorban azokkal a fogalmakkal és szabályokkal kívánunk foglalkozni, amely a jellemzően a szerparancsnoki állomány számára fontos a szakszerű és biztonságos munkavégzéshez.

A tűzoltás, műszaki mentés vezetésére jogosultak köre

A TMMSZ a tűzoltásvezetői feladatok ellátását szolgálati beosztáshoz köti:

- 1) Tűzoltó egyesületek esetében a Ttv. 33/D és E. §-ok szerinti együttműködési megállapodásban meghatározott személy,
- 2) Létesítményi tűzoltóság estén: rajparancsnok, szolgálatparancsnok, tűzoltási szakterület vezetője, parancsnok-helyettes, parancsnok
- 3) Önkormányzati tűzoltóságnál: rajparancsnok, parancsnok-helyettes, parancsnok
- 4) Hivatásos katasztrófavédelmi szervek tekintetében a főigazgató által meghatározott személyek.

A tűzoltásvezetői feladatokat csak rendeletben meghatározott iskolai végzettséggel, érvényes foglalkozás-egészségügyi alkalmassági vizsgálattal lehet ellátni.

A BM országos katasztrófavédelmi főigazgató 6/2016. (I. 24.) BM OKF utasításának 1. számú melléklete (Tűzoltás-taktikai Szabályzat) II. fejezetében határozza meg a tűzoltás, műszaki mentés vezetésre jogosultak körét a hivatásos katasztrófavédelmi szervek vonatkozásában.

A tűzoltás vezetésének átadás-átvétele

A tűzoltás átadás-átvételének rendjét a TMMSZ II fejezete részletezi (12 – 15. §). A helyszínre érkező magasabb beosztású (arra jogosult) személy **helyzetértékelés alapján dönt** a tűzoltás átvételéről, vagy ennek mellőzéséről, azonban mindkét esetben közölnie kell döntését a tűzoltás

vezetőjével, az ügyelettel, valamint a tűzoltás vezetés szervezetébe beosztottakkal. Amennyiben a tűzoltás vezetését **nem veszi át, nem adhat utasítást** a beavatkozóknak, ugyanakkor a helyszínen történekekért ez esetben is **felelős a helyzetértékelést követően**. Ez alól csak a **főfoglalkozású létesítményi tűzoltóság működési területén** történt tüzesetek a **kivételek**.

Helyzetértékelés alapján a tűzoltás vezetés visszaadható az arra jogosultnak.

A hivatásos tűzoltóság a működési területén felelős a tűzoltás vezetésért, így a segítségnyújtásra érkezőktől – amennyiben azok előbb érkeztek a helyszínre – a vezetést át kell venni kérésük után. Addig azonban az elsőnek kérésre tűzoltás vezetésre jogosult személy a felelős a tűzoltás vezetéséért. Ha ezt követően **alacsonyabb szintű szervezettől** érkezik tűzoltás vezetésére jogosult személy, akkor részére a **vezetést át lehet adni**.

„Ha a tűzoltás vezetéséért felelős tűzoltóság tűzoltás vezetésre jogosult tagja azonos vagy magasabb szintű szervezettől érkezik, akkor számára a tűzoltás vezetését át kell adni, és annak át kell vennie.”⁶

Az átadás-átvétel sorrendje az egyes szerveken belül a fentebb leírt szolgálati beosztások sorrendjében történik. A katasztrófavédelmi szervek esetében a 6/2016. (I. 24.) BM OKF utasítás 1. számú melléklete (Tűzoltás-taktikai Szabályzat) II. fejezetében meghatározott sorrend szerint kell végrehajtani.

Különböző szervek, szervezetek esetében a tűzoltás vezetésének átadás-átvétele a következő sorrendben történik:

„a) a beavatkozó önkéntes tűzoltó egyesülettől a vezetést átveszi az önkormányzati tűzoltóság, vagy a hivatásos katasztrófavédelmi szerv,

b) a nem főfoglalkozású létesítményi tűzoltóságtól a vezetést átveheti az önkormányzati tűzoltóság, az önkormányzati tűzoltóságtól a vezetést átveszi a hivatásos katasztrófavédelmi szerv,

c) a főfoglalkozású létesítményi tűzoltóságtól a vezetést átveheti a hivatásos katasztrófavédelmi szerv,

d) önkormányzati tűzoltóságtól a vezetést átveszi a hivatásos katasztrófavédelmi szerv.”⁷

Ha a tűzoltásvezető bármely okból nem tudja ellátni a feladatát, akkor a tűzoltás vezetését a helyszínen levő, tűzoltás vezetésre jogosult, magasabb beosztású személy köteles átvenni, ha

⁶ 39/2011. (XI. 15.) BM rendelet a tűzoltóság tűzoltási és műszaki mentési tevékenységének általános szabályairól 14. § (4)

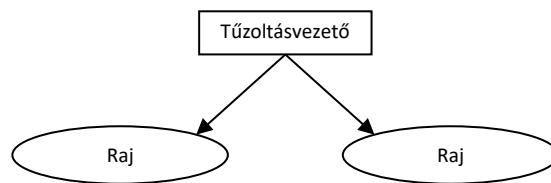
⁷ 39/2011. (XI. 15.) BM rendelet a tűzoltóság tűzoltási és műszaki mentési tevékenységének általános szabályairól 13. § (1)

ilyen személy nincs a helyszínen, akkor a tűzoltás vezetésére jogosult alacsonyabb beosztású személynek kell átvennie.

A tűzoltás, műszaki mentés irányítása

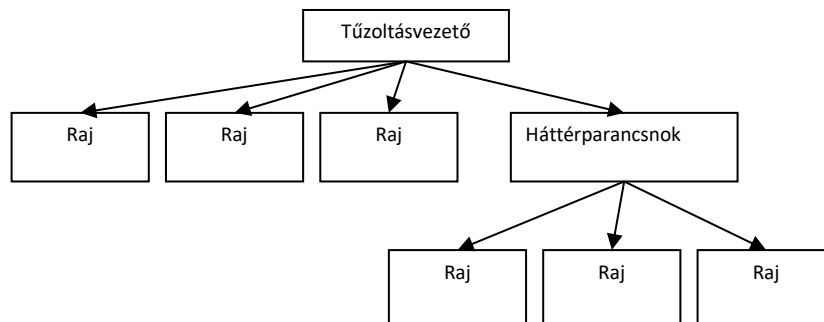
A tűzoltás, műszaki mentés irányításának módjait a Tűzoltás-taktikai Szabályzat és a Műszaki Mentési Szabályzat kiadásáról szóló 6/2016. (I. 24.) BM OKF utasítás 1. számú mellékletének 1.4.1. pontja határozza meg.

- **Alapirányítás:** a beavatkozó erőket, rajokat a tűzoltásvezető (továbbiakban: TV) egyedül, közvetlenül irányítja.



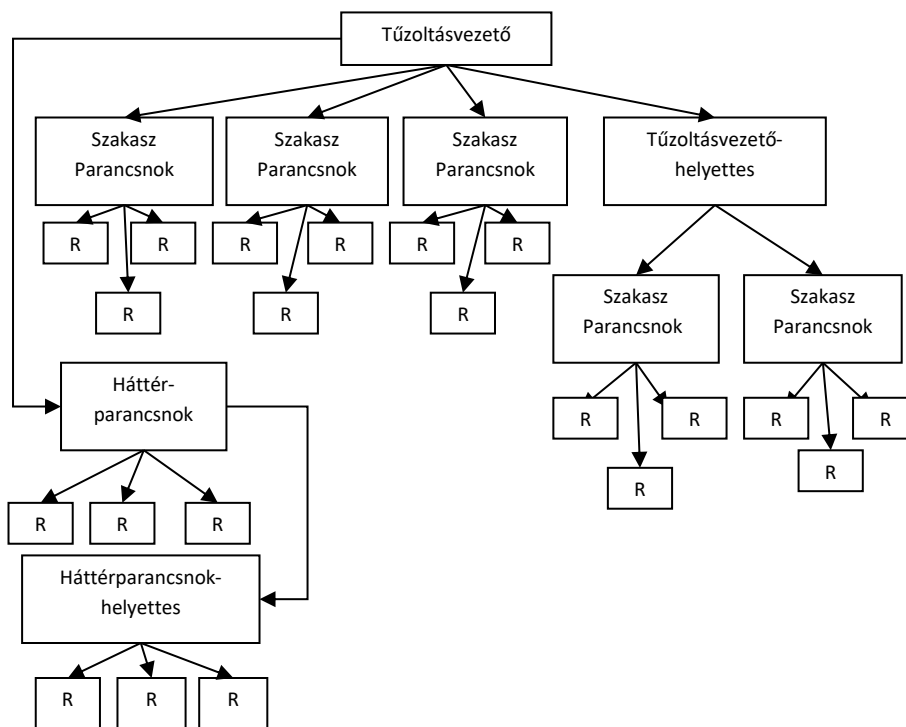
1. sz. ábra: alapirányítás. Forrás: 6/2016. (I. 24.) BM OKF utasítás 1. sz. melléklet

- **Csoportirányítás:** a tűzoltásban résztvevőket megosztva lehet irányítani a helyzet bonyolultsága, veszélyessége, a helyszín tagoltsága, vagy a nagyobb létszám miatt.



2. sz. ábra: csoportirányítás Forrás: 6/2016. (I. 24.) BM OKF utasítás 1. sz. melléklet

- **Vezetési Törzsirányítás:** a helyzet bonyolultsága, az esemény nagysága, a helyszín tagoltsága, a beavatkozók jelentős létszáma, vagy más körülmények miatt a feladatok széleskörű megosztását indokolják.



3. sz. ábra: Vezetési Törzsirányítás Forrás: 6/2016. (I. 24.) BM OKF utasítás 1. sz melléklet

Törzskari vezetés

„Azon káresemények esetén, amelyek elhárítása a katasztrófavédelem rendelkezésre álló hivatásos erőivel nem hajtható végre és az esemény Magyarország lakosságának személyi és anyagi biztonságát jelentős mértékben érinti, továbbá nagysága, időbeli lefolyása, bonyolultsága, a helyszín tagoltsága, a beavatkozó erők létszáma vagy egyéb körülmények a végrehajtandó feladatok szélesebb körű megosztását, speciális képességek igénybevételét, illetve jelentős számú civil szervezetek bevonását teszik szükségessé, valamint katasztrófaveszély nem áll fenn és veszélyhelyzet nem került kihirdetésre, a vezetési törzs munkájának támogatására törzskart kell létrehozni.”⁸

A tűzoltásvezető jogai

A tűzoltásvezetői jogokat a Ttv. I. fejezete, valamint a TMMSZ II. fejezete tartalmazza. A kétszintű szabályozás oka az, hogy a törvény a hatálya alá tartozók irányában is jogosultságokat ad a TV kezébe, míg a TMMSZ-ben leírtak főként a tűzoltás szervezetében válnak lényegessé.

A TV jogai a Ttv. Szerint:

„A tűzoltásvezető a tűzoltáshoz:

⁸ 6/2016. (I. 24.) BM OKF utasítás 1. sz melléklet 1.4.2.

a) a Magyar Honvédség, a rendőrség, a polgári védelem, a vám- és pénzügyőrség, a büntetés-végrehajtási és a környezetvédelmi szervek, a mentőszolgálatok és a közüzemi vállalatok kirendelését igényelheti. Ezek a szervek, ha az az alapfeladataik ellátását nem veszélyezteti, kötelesek eleget tenni a kirendelésnek;

b) magánszemélyeket a tűz oltásában és a mentési munkálatokban az életkoruk, egészségi és fizikai állapotuk alapján elvárható közreműködésre kötelezhet;

c) az a) alpontban nem említett jogi személyeket, valamint a magán- és jogi személyek jogi személyiséggel nem rendelkező szervezeteit a tűz oltásában és a mentési munkálatokban való közreműködésre kötelezhet;

d) az a)-c) pontban felsoroltak járműveit, eszközeit, felszereléseit, anyagait igénybe veheti;

e) elrendelheti a Műveletirányító Tervben meghatározott tűzoltóságok riasztását;

f) igényelheti az e) ponton kívüli tűzoltóságok riasztását;

g) a karitatív szervezetek egységeinek közreműködését kérheti;

h) elrendelheti, hogy a tűzoltásban résztvevők – az 1. § (2) bekezdésében foglaltakra figyelemmel – magánlakásba, illetőleg jogi személyek, a magánszemélyek és a jogi személyiséggel nem rendelkező szervezetek tulajdonában, használatában, kezelésében álló területre, létesítménybe, épületbe, helyiségbe bontással is behatolhassanak.

(3) A tűzoltásvezető a tűz által veszélyeztetett és a tűz oltásához szükséges területen minden tevékenységet korlátozhat, megtilthat, elrendelheti az illetéktelen vagy a veszélyeztetett személyek, valamint az anyagi javak eltávolítását, a terület kiürítését.”⁹

A TV jogai a TMMSZ szerint:

16. § A tűzoltásvezető a tűz oltásának egyszemélyi felelős vezetője, előljárója a riasztott és a tűzoltásban részt vevő tűzoltóknak.

17. § A tűzoltásvezető joga

a) a tűzoltás vezetését indokolt esetben megosztani;

b) a tűzoltás szervezetében meghatározott és egyéb beosztások betöltésére a tűzoltásban résztvevők közül bárkinek parancsot adni;

c) elrendelni a szükséges erők, eszközök riasztását, valamint szükség esetén további tűzoltói erők riasztását igényelni;

⁹ Ttv. 7. § (2)

d) a tűzoltás érdekében az esemény felszámolásához szükséges szervezetek kirendelését igényelni, azokat alkalmazni, tartalékba helyezni, számukra közvetlen vezetőjük útján utasítást adni;

e) a tűzoltáshoz természetes és jogi személyek, valamint jogi személyiség nélküli szervezetek közvetlen részvételét, a rendelkezésükre álló adatok közlését, valamint azok járművei, eszközei, felszerelései, anyagai rendelkezésre bocsátását igényelni;

f) a karitatív szervezetek egységeinek közreműködését kérni;

g) a tüzeset helyszínét zárt területté nyilvánítani, azok helyén és környezetében minden olyan tevékenységet vagy mozgást korlátozni, megtiltani, amely a tűzoltást akadályozza vagy hátrányosan befolyásolja, továbbá elrendelni az illetéktelen vagy veszélyeztetett személyek, állatok és anyagi javak eltávolítását, a terület kiürítését;

h) a tűzoltás vagy életmentés érdekében – a diplomáciai vagy nemzetközi jogon alapuló más mentesség figyelembevételével – természetes és jogi személyek, valamint jogi személyiség nélküli szervezetek tulajdonában, használatában, kezelésében álló területre, létesítménybe behatolást elrendelni;

i) bontást elrendelni, különösen ha azt a felderítés, az életmentés, a robbanásveszély, a tűz megközelítése (a behatolás), a tűz terjedésének megakadályozása, a füst, gáz, gőz eltávolítása, az omlásveszély megelőzése, az utómunkálat indokolja; valamint szükség szerint meghatározott felkészültségű szakember segítségét igényelni.¹⁰

A tűzoltásvezető kötelességei

A tűzoltásvezető kötelességeinek felsorolása a TMMSZ jelentős részét öleli fel. Nem csak tűzoltás-taktikai, hanem biztonsági, és logisztikai feladatok is meghatározásra kerültek. A jogszabály külön felsorolja a TV visszajelzési kötelességeit is.

A tűzoltás, műszaki mentés során egyre nagyobb szerepet kap a tűzoltók védelme, ezért:

„18. § A tűzoltás vezetését végzők a biztonsági és a munkavédelmi szabályok alapján a tűzoltásban résztvevők baleset- és életvédelméről minden helyzetben intézkednek, annak megtartásáról és megtartatásáról gondoskodnak.”¹¹

Ennek érdekében a beavatkozók számára meghatározza a szükséges egyéni és csapat védőfelszereléseket, illetve az egészséget legkevésbé veszélyeztető, legbiztonságosabb munkavégzés feltételeit.

¹⁰ 39/2011. (XI. 15.) BM rendelet a tűzoltóság tűzoltási és műszaki mentési tevékenységének általános szabályairól

¹¹ 39/2011. (XI. 15.) BM rendelet a tűzoltóság tűzoltási és műszaki mentési tevékenységének általános szabályairól

A tűzoltásvezető a **riasztást követően tűzoltás első szakaszában meghatározza** vonulás útvonalát, a szerek sorrendjét, gondoskodik az erők és eszközök szakszerű alkalmazásáról. Ha a tűzoltás nem alapirányításban történik, meg kell határoznia a tűzoltás vezetésének módját, a vezetési pontot. Intézkedéseinek, utasításainak végrehajtását folyamatosan ellenőriznie kell.

A tűzoltás érdekében meg kell határoznia az életmentéssel, oltással kapcsolatos feladatokat, ezek sorrendjét, az oltóanyagot, illetve a tűzoltás módját (támadás, védelem, vagy a kettő együtt).

Meg kell határoznia a **tűzoltás-előkészítésével kapcsolatos** feladatokat, ezen belül:

- 1) tartályról történő sugárszereléskor az oltáshoz szükséges sugár nemét, a vízszugár formáját, a habképző anyag alkalmazását;
- 2) alapvezeték-szereléskor az osztó helyét;
- 3) táplálás-szereléskor utasítást ad a vízforrás felderítésére;
- 4) a beavatkozáshoz szükséges eszközök meghatározását, alkalmazását.¹²

A felderítést követően a TV dönt a terület lezárásáról (indokolt esetben) akár más szervek bevonásával, szükség szerint gondoskodik a biztonsági zóna kijelöléséről, azon belül történő mozgás szabályozásáról, a terület kiürítéséről. Indokolt esetben tűzvizsgálót kér a helyszínre.

Előjáróinak jelentést tesz a kialakult helyzetről, intézkedéseiről. Dönt a felügyelet melletti teljes elégetésről, ha a tűzoltás megmentett értékkel nem jár, vagy nincs nemzetgazdasági jelentősége.

A tűzoltást követően: *„javaslatot tesz anyagi, technikai, tűzvédelmi hatósági és szakfelügyeleti téren felmerült kérdések megoldására.”*¹³

A beosztott állománnyal kapcsolatos feladatok:

A TV kötelessége gondoskodni a beavatkozó állomány szükség szerinti pihentetéséről, váltásáról, pihenő- és melegedőhely kijelöléséről, étkeztetéséről, védőfelszereléssel és védőtállal történő ellátásáról.

Javaslatot tesz az állomány vonatkozásában az elismerésekre, vagy fegyelmi felelősségre vonására. A káresetet követően értékeli a beavatkozást.

A TV visszajelzési kötelességei:

A tűzoltásvezető a megfelelő tájékoztatás érdekében jelenti:

- a) a kiérkezés tényét, felderítés megkezdését;*

¹² 39/2011. (XI. 15.) BM rendelet a tűzoltóság tűzoltási és műszaki mentési tevékenységének általános szabályairól 18. § (3) c)

¹³ 39/2011. (XI. 15.) BM rendelet a tűzoltóság tűzoltási és műszaki mentési tevékenységének általános szabályairól 19. § (7) a)

- b) elsődleges helyszíni felderítést követően*
- ba) a tüzeset helyét, kiterjedésének mértékét,*
 - bb) mi ég,*
 - bc) mit veszélyeztet,*
 - bd) az esemény riasztási fokozatának minősítését,*
 - be) a társ- és egyéb szervek értesítésének, kirendelésének szükségességét,*
 - bf) a beavatkozás módját,*
 - bg) az irányítási módot az alapirányítás kivételével;*
- c) a további visszajelzések során*
- ca) a tűz alakulását,*
 - cb) a tűz körülhatárolását,*
 - cc) a lánggal való égés megszüntetését,*
 - cd) a tűz eloltását,*
 - ce) az utómunkálatok megkezdését, befejezését,*
 - cf) a bevonulás megkezdését,*
 - cg) társ- és közreműködő szervek helyszínre érkezését,*
 - ch) sérültek, elhunytak számát,*
 - ci) az egyéb rendkívüli eseményeket.¹⁴*

A visszajelzési köteleességek tulajdonképpen a vonulás megkezdésekor kezdődnek, hiszen a vonulás közben történt lényeges eseményeket (pl. vonulás megszakítása, baleset, stb.) jelenteni kell. A kiérkezést követően a tűzoltó köznyelv megkülönböztet elsődleges visszajelzéseket (a – bg pontok), illetve további visszajelzéseket (c-cf pontok). A tűzoltás szakaszainak vonatkozásában a tényszerű közlés kiegészül a használt eszközökkel (sugarak száma, fajtája, stb.), a sérültek vonatkozásában a sérülés mértékével, illetve további a sérültekkel kapcsolatos eseményekkel (mentő szolgáltatnak történő átadás, kórházba szállítás, stb.). A tűzoltás utolsó szakaszában az adatok pontosítása céljából a TV összefoglalja a történeteket (összefoglaló jelentés).

¹⁴ 39/2011. (XI. 15.) BM rendelet a tűzoltóság tűzoltási és műszaki mentési tevékenységének általános szabályairól 19. § (4)

IV. Iparbiztonsági ismeretek

Iparbiztonsági alapok

A technika és a tudomány fejlődésével a háborúkon és természeti katasztrófákon túl, a XX. században megszorodtak az ipari jellegű katasztrófák is.

Az ipari katasztrófák olyan, az iparban bekövetkező balesetek, melynél az okozott kár kiemelkedően jelentős mértékű, illetve tömeges emberi sérülés vagy haláleset következik be. A szakterület az alábbi hét csoportba sorolja az ipari katasztrófákat jellegük szerint:

- 1) Vegyipari
- 2) Védelmi ipari
- 3) Bányaiipari
- 4) Feldolgozó ipari
- 5) Élelmiszeripari
- 6) Energia ipari
- 7) Építő ipari

1974-ben robbanás történt a nagy-britanniai Flixborough város vegyi üzemében, amely egyebek között nylon előállításához szükséges mérgező anyagot, ciklohexánt termelt. A gyár egyik föld alatti, ideiglenes elvezető csöve elrepedt, aminek következtében 50 tonna ciklohexán került a levegőbe és ez a szomszédos, hidrogént termelő üzem melléktermékeivel reakcióba lépve felrobbant. A balesetben 28 ember meghalt, 36 pedig súlyosan megsérült, a környéken 1800 épület, a házak 90 százaléka megrongálódott. Huszonnégy hektárnyi terület vált teljesen használhatatlanná. Tervezési-mérnöki hiba okozta a katasztrófát.

1976. július 10. Seveso Olaszország. Robbanás történt a *Hoffmann La Roche Givaudan* vegyi gyártelepén, emberi mulasztás miatt jelentős mennyiségű, 2 kg dioxin (TCDD) került a levegőbe. Kikerülése 10 mi² terület teljes rekultivációját, 600 embert kitelepítését, 2.000 ember dioxin mérgezését (37.000 érintett) és 80.000 állat elpusztulását, illetve kényszervágását okozta.

1984. december 3-án, Bhopalban (India) 3000 azonnali és további 15-20 ezer ember későbbi halálát okozta a világ eddigi legsúlyosabb vegyi balesete a UNION CARBIDE gyárában. Az üzemzavar következtében 40 tonnányi metil-izocianát (MIC) gáz szabadult ki a rovarirtó szereket előállító üzemből és a levegőben terjedve a teljes város lakosságát megmérgezte. Karbantartási hiba és munkavédelmi előírások súlyos megsértése okozta a tragédiát.

1989. március 24-én Alaszka partjainál 1900 km-es partszakaszon, *40 ezer tonna nyersolaj* került a tengerbe az Exxon Valdez tankhajó bekövetkezett ütközése miatt, emberi mulasztás következtében.

2000. május 13-án a hollandiai Enschede városának tűzijáték-gyárában kitört tűzben és robbanásban 22 ember vesztette életét, illetve 947 sérült meg. Kb. 1500 otthon sérült vagy pusztult el. Az anyagi kár mértéke 300 millió dollár.

2001. szeptember 21-én a franciaországi Toulouseban a Total Fina Elf olajkonzern tulajdonában lévő AZF ipartelepen található műtrágya-alapanyagot előállító üzem teljesen megsemmisült és a gyártelep helyén 50 méter átmérőjű, 6-10 méter mélységű kráter keletkezett. A kivételes erejű detonációban, ami során 300 tonna ammónium-nitrát semmisült meg 29 ember vesztette életét, 2442 fő sebesült meg.

2010. októberében a magyarországi Kolontár település melletti vörösiszap tározóból több mint 1 millió m³ *vörösiszap és lúgos víz elegye* ömlött ki a térségben található 3 falura és mintegy 1000 hektáros mezőgazdasági területre. A katasztrófa 10 ember életét követelte, több mint 120 lakos szorult tartós egészségügyi ellátásra.

A tragikus példák felsorolása igencsak esetleges, azt azonban láthatjuk, hogy az ember és az őt körülvevő környezet folyamatos veszélynek van kitéve.

2012. január 1-jétől az új katasztrófavédelmi szabályozás értelmében az alábbi új iparbiztonsági feladat- és hatáskörök jelentek meg:

- 1) A Kat. IV. fejezetében meglévő katasztrófavédelmi hatósági jogosítványok (engedélyezés, felügyelet, ellenőrzés) a küszöbérték alatti üzemekre való kiterjesztése;
- 2) A hatósági tevékenység egyszerűsítése és hatékonyabbá tétele (a Magyar Kereskedelmi Engedélyezési Hivatal (MKEH) által ellátott veszélyes ipari üzemekkel és veszélyes katonai objektumokkal kapcsolatos szakhatósági tevékenységek átvétele);
- 3) A katasztrófavédelem veszélyes áru közúti szállítási hatósági ellenőrzési és bírságolási jogosítványainak vasúti, légi, és vízi szállítási ágazatokra történő kiterjesztése;
- 4) A kritikus infrastruktúra védelem katasztrófavédelmi feladatainak ellátása;
- 5) Új jogintézmények bevezetése (katasztrófavédelmi bírság, igazgatási szolgáltatási díj)
- 6) Vízügyi hatósági feladatok ellátása 2014. szeptember 1-jétől.
- 7) 2020. január 1-jétől átvételre kerültek a Műszaki Biztonsági hatósági jogkörrel járó kormányhivatali feladatok, amelyet a 600/2022. (XII.28) Korm. rendeletben már önálló jogszabályban adták ki.

- 8) 2024. október 8-ától több hatósági jogkör (tűzvédelmi-, veszélyes üzemekkel kapcsolatos és a vízügyi hatósági feladatok) átkerült a katasztrófavédelemtől a kormányhivatalokhoz, mint új iparbiztonsági és tűzvédelmi hatósághoz.

Veszélyes üzemek felügyelete

Az 1976-os Seveso-katasztrófa nyomán az EU kidolgozta és elfogadta a Seveso I., majd Seveso II. és Seveso III. irányelvet. Ezeknek alapvető célja a veszélyes anyagokkal összefüggő súlyos balesetek megelőzése, azok következményeinek csökkentése és a magas fokú védelem biztosítása. Magyarországon ezen szabályozás 2002. óta van érvényben.

A katasztrófavédelmi törvény 2012. április 15-én hatályba lépett módosításai értelmében az eljáró hatóság első fokon a hivatásos katasztrófavédelmi szervnek a veszélyes anyagokkal foglalkozó üzem és küszöbérték alatti üzem telephelye szerint illetékes területi szerve, másodfokon a központi szerve volt jogosult.

Az **iparbiztonsági hatóság (2024. október 8-tól az illetékes kormányhivatal)** tevékenységének célja és lényege, hogy megítélje, az üzemeltető által adott információk a valóságnak megfelelnek-e, minden tőle elvárhatót megtett a súlyos balesetek elkerülése és káros hatásaik csökkentése érdekében, és főként, hogy az üzem biztonsági színvonala az elvárásoknak megfelel-e.

A Kat. az üzemeltető kötelezettségévé teszi annak *bizonyítását*, hogy tevékenysége nem jelent elfogadhatatlan kockázatot a lakosságra, az anyagi javakra és a környezetre, továbbá minden elvárhatót megtett a súlyos balesetek megelőzése és hatásai csökkentése érdekében.

A *veszélyes tevékenységek azonosítása* a törvény végrehajtása szempontjából alapvető normának tekinthető. Ezt a vonatkozó **veszélyes anyagokkal kapcsolatos súlyos balesetek elleni védekezésről szóló 219/2011. (X. 20.) Korm. Rendelet** 1. mellékletben részletezett anyaglisták és értelmező rendelkezéseik alapján szabályozza. A veszélyes anyagok és készítmények nyilvántartásáról, veszélyességi osztályba sorolásáról, csomagolásáról a kémiai biztonsági törvény rendelkezik.

A küszöbérték alatti üzemek üzemeltetőinek bejelentkezési kötelezettsége van. A hatóság a vonatkozó kormányrendeletben foglalt kritériumok alapján az üzemeltetőt **Súlyos Káresemény Elhárítási Terv (SKET)** készítésére kötelezheti. **Az üzemeltetőnek legalább 3 évenként**

komplex SKET-gyakorlatot kell tartani, vagy az iparbiztonsági hatóság által meghatározott időközönként.

Az alsó küszöbértéket elérő, de a felsőt el nem érő veszélyes anyagokkal foglalkozó üzem üzemeltetőjének a jogszabály szerint **biztonsági elemzést** kell készítenie. A biztonsági elemzésben az üzemeltető bizonyítja azt, hogy megfelelő célokat, irányítási rendszert és védekezési feladatokat határozott meg a lakosság és a környezet magas fokú védelmének biztosítása érdekében. **A biztonsági elemzést soron következő felülvizsgálatát maximum 5 évenként végre kell hajtani.**

A felső küszöbértéket elérő vagy ezt meghaladó veszélyes anyagokkal foglalkozó üzem üzemeltetője biztonsági jelentést készít. A **biztonsági jelentés** alapvető okmány, amely a felső küszöbértékű veszélyes anyagokkal foglalkozó üzem üzemeltetője minden – a súlyos balesetek megelőzésével, és az ellenük való védekezéssel kapcsolatos – tevékenységének alapját képezi. Ebben meghatározza a súlyos balesetek megelőzését és elhárítását szolgáló fő céljait, és a biztonsági irányítási rendszerét, valamint nagyon részletesen felméri tevékenységének lehetséges kockázatait, a reálisan elképzelhető súlyos balesetek káros hatásait, és a feltárt veszélyeztető hatásoknak megfelelő belső védelmi rendszert hoz létre. **A biztonsági jelentés soron következő felülvizsgálatát maximum 5 évenként végre kell hajtani.**

A veszélyes anyagokkal foglalkozó üzem üzemeltetője az üzemen belül jelentkező – a súlyos balesetek hatásainak csökkentését szolgáló – feladatok végrehajtására **belső védelmi tervet** készít. A vonatkozó kormányrendelet melléklete meghatározza ennek tartalmi és formai követelményeit. **A belső védelmi terv intézkedéseiből évenként részleges, 3 évenként komplex gyakorlat kell tartani.**

Az üzemeltető által szolgáltatott adatok alapján és a helyi feltételekből kiindulva, a hatóság előírhatja a veszélyes anyagokkal foglalkozó üzem káros hatásai által érintett település(ek)) **hivatásos katasztrófavédelmi szerv helyi szerve a polgármesterrel együttműködésben elkészíti a külső védelmi tervet, amelyet hivatásos katasztrófavédelmi szerv területi szerv vezetője hagy jóvá.** A tervre vonatkozó követelményeket a Rendelet melléklete tartalmazza. A külső védelmi tervben meghatározott feladatok végrehajtásáért az állam a felelős, a végrehajtás feltételeit is az állam biztosítja. Nem határozható meg ugyanis a védelmi szervezetek, eszközrendszerek többségénél, hogy azok kizárólag mely veszélyforrások elleni védelmet szolgálják. Ez természetesen nem azt jelenti, hogy a fejlesztési és fenntartási költségeket részben vagy egészben ne fedezhetné a veszélyes létesítmény, mert ehhez a közvélemény formálása céljából érdeke fűződik. **A külső védelmi terv intézkedéseiből évenként részleges, 3 évenként komplex gyakorlat kell tartani.**

A szabályozás fontos elemét képezi a **településrendezési tervezés**. Ennek lényege, hogy a felső és alsó küszöbértékű veszélyes anyagokkal foglalkozó üzem környezetében végrehajtott fejlesztések során figyelembe kell venni a biztonsági jelentésben és elemzésben meghatározott veszélyeztetést. A rendelet normákat határoz meg a területrendezéssel kapcsolatos állásfoglalások kialakítására is. Kockázati szintektől teszi függővé a veszélyességi övezetben történő beruházások engedélyezését, megtiltását, illetőleg részletes hatásvizsgálat elvégzésére kötelezi a beruházót, amely alapján meghatározhatók a beruházás feltételei.

A szabályozás hangsúlyos eleme a **veszélyes tevékenység nyilvánossága**. A vonatkozó kormányrendelet meghatározza a nyilvánosság biztosításának követelményeit, módszereit és eszközeit. Ugyanakkor biztosítja az üzemeltetőnek azt a jogát, hogy a nyilvánosság tájékoztatása kapcsán az üzemi vagy üzleti titkai védelméhez való joga ne sérüljön.

Veszélyes áru szállításának ellenőrzése

A veszélyes anyagokkal kapcsolatos súlyos balesetek elleni hatékonyabb védekezés kialakítása és erősítése érdekében a veszélyes árukkal, veszélyes anyagokkal végzett tevékenységeket fokozott figyelemmel szükséges kísérni, mely legeredményesebben a rendszeres hatósági ellenőrzésekkel valósítható meg. Jogos társadalmi igényként, elvárásként jelentkezik, hogy a veszélyesáru-szállítások megnövekedett száma ellenére a közlekedés biztonsága ne romoljon, illetve a környezet terhelése ne fokozódjon.

Magyarországon évente több millió tonna veszélyes árut szállítanak elsősorban közúton, vasúton és vízen, illetve megjelennek ezek az áruk a légi szállításban is. A szállításokban részt vevő egyes szereplők a hatékony és nagyszámú ellenőrzések végrehajtásával, illetve a szigorú és következetes szankcionálással kényszeríthetők a vonatkozó jogszabályok betartására, ezzel elősegítve a társadalmi elvárásoknak és a jogszabályi előírások által támasztott követelményeknek történő megfelelést.

Közúti szállítás (ADR):

- **284/2023. (VI.30) Korm. rendelet** a Veszélyes Áruk Nemzetközi Közúti Szállításáról szóló Megállapodás „A” és „B” Melléklete kihirdetéséről, valamint a belföldi alkalmazásának egyes kérdéseiről;
- **39/2021. (VII. 30.) ITM rendelet** a Veszélyes Áruk Nemzetközi Közúti Szállításáról szóló Megállapodás (ADR) „A” és „B” Mellékletének belföldi alkalmazásáról;

Vasúti szállítás (RID):

- **283/2023. (VI.30) Korm. rendelet** a Nemzetközi Vasúti Fuvarozási Egyezmény (COTIF) módosításáról Vilniusban elfogadott, 1999. június 3-án kelt Jegyzőkönyv C Függeléke Mellékletének kihirdetéséről, valamint a belföldi alkalmazásának egyes kérdéseiről;
- **2018. évi XXXIV. törvény** a Nemzetközi Vasúti Árufuvarozásról szóló Megállapodás (SzMGSz) és Mellékletei 2017. évi módosításaival egységes szerkezetben történő kihirdetéséről;
- **62/2013. (X. 17.) NFM rendelet** a Veszélyes Áruk Nemzetközi Vasúti Fuvarozásáról szóló Szabályzat (RID) belföldi alkalmazásáról;

Belvízi szállítás (ADN):

- **282/2023. (VI.30) Korm. rendelet** a Veszélyes Áruk Nemzetközi Belvízi Szállításáról szóló Európai Megállapodáshoz (ADN) csatolt Szabályzat kihirdetéséről, valamint a belföldi alkalmazásának egyes kérdéseiről;
- **26/2017. (VII. 5.) NFM rendelet** A Veszélyes Áruk Nemzetközi Belvízi Szállításáról szóló Európai megállapodáshoz (ADN) csatolt Szabályzat belföldi alkalmazásáról;

Tengeri szállítás (IMDG):

- IMDG Code (ide kapcsolódik a környezetvédelem kapcsán a MARPOL egyezmény).

Légi szállítás (ICAO, IATA):

- ICAO 18. Annex Technical Instructions (Doc 9284 An-905);
- IATA DGR;

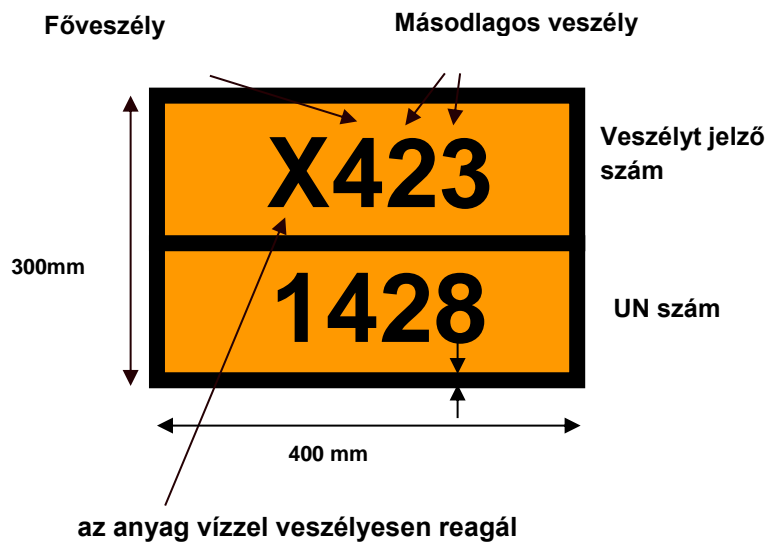
Veszélyes áruk: olyan anyagok és tárgyak, melyek szállítását az ADR / RID / ADN/ ICAO tiltja, vagy csak feltételekkel engedi meg.

Veszélyes áruk osztályozása:

1. osztály: Robbanó anyagok és tárgyak
2. osztály: Gázok
3. osztály: Gyúlékony folyékony anyagok
- 4.1 osztály: Gyúlékony szilárd anyagok, önreaktív anyagok, polimerizálódó anyagok és szilárd érzéktelenített robbanóanyagok
- 4.2 osztály: Öngyulladásra hajlamos anyagok
- 4.3 osztály: Vízrel érintkezve gyúlékony gázokat fejlesztő anyagok

- 5.1 osztály: Gyújtó hatású (oxidáló) anyagok
 - 5.2 osztály: Szerves peroxidok
 - 6.1 osztály: Mérgező anyagok
 - 6.2 osztály: Fertőző anyagok
 - 7. osztály: Radioaktív anyagok
 - 8. osztály: Maró anyagok
 - 9. osztály: Különféle veszélyes anyagok és tárgyak
- (A RID-ADR 2017. alapján.)

Veszélyt jelző tábla



-
- felül veszélyt jelző szám (Kemler szám)
 - az alsó részén a veszélyes árut azonosító (UN) szám
 - a kettőzött szám fokozott veszélyt,
 - az összetett szám összetett hatást jelent;
 - ha a Kemler szám előtt X áll: az anyag vízzel veszélyesen reagál

Kritikus infrastruktúra védelem

A kritikus infrastruktúra egyfajta definíciója: "létfenntartású infrastruktúrákhoz azok a fizikai és információs-technológiai berendezések és -hálózatok, szolgáltatások és eszközök tartoznak, amelyek összeomlása vagy megsemmisítése súlyos következményekkel járhat a polgárok egészsége, védelme, biztonsága és gazdasági jóléte, illetve a tagállamok kormányainak hatékony működése szempontjából."

A jogszabályi fogalmat öt alapvető tulajdonság teszi teljessé:

- 1) az **interdependencia**, vagyis az egymástól való függőség;
- 2) tekintettel a munkafolyamatok **informatikai** eszközökkel történő végzésére kiemelten fontos a **hálózatok biztonsága**,
- 3) az **üzemeltetés** sajátos és egyedi jellege,
- 4) a **dominóelv** a láncreakciószerű sérüléseket, károsodásokat mutatja,
- 5) a **leggyengébb láncszem & rész-egész elv** az összekapcsolódó hálózatok stabilitására vonatkozik, amely minden esetben a leggyengébb elem erősségének a függvénye.

A jelenlegi tapasztalatok szerint az infrastruktúrákat veszélyeztető tényezők alábbi csoportjait különböztethetjük meg:

- 1.) **Ártó jellegű cselekmények** – alapvetően a szándékos károkozás céljából végrehajtott események, amelyek társadalomra gyakorolt pszichológiai hatása lehet rendkívül jelentős.
(Terrorcselekmény, társadalmi eredetű, gazdasági, politikai okkal elkövetett visszaélés, fegyveres konfliktus előidézése)
- 2.) **Természeti eredetű események** – kiterjedést és anyagi kártételt figyelembe véve az egyik legsúlyosabb katasztrófa típus, amely az elmúlt évtizedben egyre szélsőséesebb formákat ölt.
(árvíz, belvíz, szélsőséges időjárás, földrengések, erdőtüzek, szökőár, hurrikán, tornádó, rendkívüli hó helyzet)
- 3.) **Ipari eredetű veszélyek** – helytelen emberi beavatkozásból, technológiai hiba hatására kialakuló, vagy baleset miatt bekövetkező események forrásai.
(közlekedési baleset veszélyes áruszállítása során környezetkárosodás, veszélyes ipari baleset, ipari baleset, nukleáris baleset)
- 4.) **Civilizációs eredetű veszélyek** – a modern társadalom informatikai rendszerektől való függősége és a globális kihívásokból fakadó problémák fenyegetései.
(informatikai rendszerek károsodása, cyber támadások, egészségügyi járványok, éhínség és vízkészletekért folyó harc, infrastruktúrák teljesítőképességének kimerülése)

A magyarországi szabályozás helyzete

Jogi szabályozás:

- 1) 2024. október 18-ától az EU tagállamainak ki kellett hirdetni az EURÓPAI PARLAMENT ÉS A TANÁCS (EU) 2022/2257. IRÁNYELVÉT a jogharmonizációnak megfelelően a

kritikus szervezetek rezilienciájáról és a 2008/114/ek tanácsi irányelv hatályon kívül helyezéséről.

- 2) 2024. évi CLXXXIV. törvény a kritikus szervezetek képességéről;
 - 3) 65/2013. (III. 8.) kormányrendelet a létfontosságú rendszerek és létesítmények azonosításáról, kijelöléséről és védelméről szóló 2012. évi CLXVI. törvény végrehajtásáról.
- A 2024. évi CLXXXIV. törvény 1 melléklete határozza meg az ágazatok, alágazatok és az alapvető szolgáltatások listáját.

Nukleárisbaleset-elhárítási szakterület

A BM Országos Katasztrófavédelmi Főigazgatóság nukleárisbaleset-elhárítási szakterülete 2012. április 1-jétől Nukleárisbaleset-elhárítási Osztály néven az Országos Iparbiztonsági Főfelügyelőség Veszélyes Üzemek Főosztályán végzi a jogszabályokban meghatározott feladatait, mellyel még szélesebb körűvé vált a veszélyes üzemek ellenőrzése és felügyelete.

Az országos nukleáris biztonsági és a sugárvédelmi helyzet értékeléséhez a hivatásos katasztrófavédelmi szerv központi szervének is kell adatokat és információkat biztosítania. Ennek érdekében, valamint a sugárzási helyzet előrejelzéséhez és egy esetlegesen a környezetbe kikerülő radioaktív szennyeződés levegőben történő terjedésének számításához a nukleárisbaleset-elhárítási szakterület RODOS valós idejű, online, nukleárisbaleset-elhárítási terjedésszámító és döntéstámogató rendszert működtet és ellátja az Országos Sugárfigyelő, Jelző és Ellenőrző Rendszer (OSJER) központi feladatait is.

A nukleárisbaleset-elhárítási szakterület által működtetett Nukleáris Baleseti Információs és Értékelő Központ (NBIÉK) látja el a nemzetközi radiológiai monitoring adatcsere rendszer nemzeti központ feladatait, amely keretében az EU nemzetközi regionális monitoring adatcsere központján keresztül figyelemmel tudja kísérni Európa háttérsugárzásának változását.

Magyarország jelenleg a szomszédos országok közül Ausztriával, Horvátországgal, Szlovéniával és Szlovákiával folytat közvetlen kétoldalú folyamatos radiológiai monitoring adatcserét, amelyet az NBIÉK központon keresztül lát el.

Az NBIÉK központ magas színvonalú hazai és nemzetközi nukleárisbaleset-elhárítási tevékenysége lehetővé teszi egy esetleges rendkívüli esemény, illetve veszélyhelyzet esetén a radiológiai monitoring adatok elemzéséhez, értékeléséhez és a döntéstámogatási feladatok még hatékonyabb ellátásához szükséges feltételeket.

Az iparbiztonsági szakterületen speciális feladatot ellátó szerek (KML, KSE, KIBE, ADN járőrhajó)

Katasztrófavédelmi Mobil Labor (KML)

Veszélyes anyagok véletlen-, szándékos cselekmény, illetve baleset, vagy környezeti katasztrófa okán környezetbe kerülése esetén ez emberi élet, a környezet- és természet-, valamint az anyagi javak védelme kiemelten fontos, ezért szükség van egy mobilis, rövid idő alatt rendelkezésre álló és az esetleges veszélyt gyorsan, pontosan felmérni, azonosítani képes egységre, mely a szükséges óvintézkedéseket azonnal, helyben végre tudja hajtani, ezzel megszüntetve a veszélyt vagy megakadályozva annak fokozódását.

A KML-ek káreseti tevékenysége a veszélyes anyagok jelenlétével, kiszabadulásával, környezetbe kerülésével járó balesetek, természeti és civilizációs katasztrófák esetén a beavatkozási állomány, a lakosság és az anyagi javak védelmének érdekében az alábbi feladatokat ellátása, illetve közreműködés azok végrehajtásában:

- a) felderíti a veszélyeztetett terület nagyságát, kiterjedését;
- b) felméri a beavatkozási állomány, a lakosság, valamint az anyagi javak veszélyeztetettségét, figyelemmel kíséri a változásokat, gyűjti és továbbítja az arról szóló adatokat, információkat;
- c) a mentésvezető döntéseinek előkészítéséhez javaslatot tesz a beavatkozás biztonságának, hatékonyságának elősegítése érdekében;
- d) a kialakult helyzet és a mérési eredmények alapján javaslatot tesz lakosságvédelmi intézkedésekre, elősegíti a lakosság gyors helyszíni riasztását, illetve szükség esetén közreműködik a feladat végrehajtásában;
- e) tervezi, szervezi és közreműködik a mentesítési feladatok végrehajtásában;
- f) veszélyes anyagok kiszabadulásával, környezetbe kerülésével járó balesetek, katasztrófák esetén, valamint vegyi-, sugár- és biológiai anyagokkal szennyezett területen történő munkavégzés során együttműködik a tűzoltóságokkal és az egyéb beavatkozó szervekkel;
- g) szakmai segítséget nyújt a társ- és együttműködő szervezetek részére;
- h) közreműködik a kiemelt delegációk védelmének biztosításában;
- i) közreműködik a veszélyeztetettség felmérésében és adatot szolgáltat a polgármesterek és a védelmi bizottságok számára.

A (KML) tulajdonképpen egy olyan komplett egység (gépjármű + személyzet), mely a gépjármű felépítése, felszerelése és a személyzet szaktudása révén alkalmas a különböző módon (például ismeretlen ok, baleset vagy katasztrófa) környezetbe kerülő veszélyes vagy veszélyesnek vélt anyagok detektálására, azonosítására, a veszély felmérésére, információgyűjtésre és a megfelelő további intézkedések megtételére (pl. védőtávolságok kijelölése, különböző szervekkel való együttműködés stb.).

A gépjármű infokommunikációs rendszerével az események hiteles és pontos dokumentálását is támogatja. Azon időszakokban, mikor nincsen riasztás, a gépjármű ADR ellenőrzéseknél vagy (főként a meteorológiai) berendezései, műszerei segítségével monitorozásra használható (és célszerűen helyismereti és egyéb gyakorlatokon is részt vesz).

A KML gépjárműveit a korábbi (VFCS-s) Ford Transit és Mercedes Sprinter gépjárműveket az elmúlt évek során fokozatosan váltotta fel a két új típus, melyek közül országos szinten 19 db Land Rover Defender 130 2.2D Double Cab alvázú „KML-ADR” és 3 db Mercedes-Benz Vario 816 DA alvázra épített nagyfelépítményes „KML” gépjármű került rendszeresítésre (jelenleg csak a fővárosi és a borsodi katasztrófavédelmi igazgatóság és csökkentett málhával a Katasztrófavédelmi Oktatási Központ rendelkezik nagyfelépítményes gépjárművel).



Forrás: internet

A KML és KML-ADR gépjárművekben rendszeresített eszközök, felszerelések a főbb csoportok szerint:

- a) egyéni védőeszközök (több szintű és több fajta védelemre),
- b) meteorológiai-, biológiai-, sugázmérő-, valamint vegyi felderítő eszközök és műszerek,
- c) mintavevő és kárhelymegjelölő eszközök,
- d) mentesítő készletek,
- e) elsősegély felszerelés,
- f) infokommunikáció és az ehhez tartozó kiegészítő eszközök (laptop, EDR rádió, tájoló stb.),
- g) elektromos és világító eszközök.

Katasztrófavédelmi Sugárfelderítő Egység (KSE)

A nukleárisbaleset-elhárítási szakterület a sugárvédelmi ellenőrzések támogatásához 2012. májusában rendszerbe állította a radiológiai és nukleáris anyagok felderítésére alkalmas Katasztrófavédelmi Sugárfelderítő Egység (KSE), amelyet több sikeres bevetés és gyakorlat során, illetve ellenőrzések végrehajtására is alkalmazott.

A jármű beépített és kézi műszereivel alkalmas a gamma és neutronsugárzó források detektálására, így az segítségül hívható többek között radiológiai létesítmények és veszélyes áru szállítások ellenőrzésére, illetve egyes izotópok jelenlétében bekövetkezett balesetek kivizsgálására, továbbá a gépkocsiban felállított detektor akár sugárkapuként is üzemeltethető. A gépjármű alkalmazható még infokommunikációs rendszerei segítségével mobil vezetési pontként is.



Forrás: internet

Kritikusinfrastruktúra-védelmi bevetési egységek (KIBE)

KIBE-k feladata egy egységes, a vezetői döntéshozatalt támogató, komplex ellenőrzések lebonyolítását segítő, a megelőző hatósági munka biztosítása, továbbá az események gyors és hatékony kezelését támogató rendszer kiépítésének technológiai lehetősége.

Az új eszközök gyorsabb reagálást tesznek lehetővé, a kritikus infrastruktúrákban bekövetkezett események esetén csökken a beavatkozási idő. A rendszeresítésük kirendeltségi szintig tervezik. A gépjárműveket a BM Heros Zrt. alakította ki, és az eszközöket is a cég építette be.



Forrás: internet

ADN járőrhajó (TŰZMADÁR)

A „Tűzmadár” ADN járőrhajó (a továbbiakban: ADN járőrhajó) a Baranya Vármegyei Katasztrófavédelmi Igazgatóság / Mohácsi Katasztrófavédelmi Kirendeltség / Mohács Hivatásos Tűzoltóparancsnokság (továbbiakban: Mohács HTP) Szolgálati Csoport (Mohács Határátkelőhely) készenléti szere. Az ADN járőrhajó személyi állományának tagjai - az 1 fő heti 40 órás szolgálati idejű járőrhajó csoportvezető (szolgálatparancsnok) kivételével – készenléti szolgálatot látnak el, 24/48-as váltásos munkarendben. A szolgálatteljesítés helye a Mohács Kikötő Vízihatárátkelőhely (továbbiakban: Mohácsi Határkikötő) területe.



Forrás: internet

A speciális feladatot ellátó iparbiztonsági gépjárművek tevékenységét a **hatályos Főigazgatói intézkedés** szabályozza.

V. Katasztrófavédelmi polgári védelmi ismeretek

Lakosságvédelmi feladatok

A lakosság védelmének alapvető módszerei a helyi védelem és a távolsági védelem.

A **helyi védelem** az elzárkózás a veszélyeztető hatás elleni védelemre alkalmas, illetve alkalmassá tett helyen.

A **távolsági védelem** a lakosság veszélyeztetett területről történő kimenekítése, illetve kitelepítése, valamint befogadóhelyen történő átmeneti jellegű elhelyezése.

Megelőzés, valamint katasztrófaveszély, illetve veszélyhelyzet során, a veszélyeztető hatás és a várható következmények szempontjából – az emberi élet védelmének elsőbbségével – alkalmazandó lakosságvédelmi módszer **első helyen a helyi védelem**.

Amennyiben az adott körülmények között a lakosság védelmére nem alkalmas a helyi védelem, a távolsági védelem módszerét kell alkalmazni.

A helyi védelem

Elzárkózás

A helyi védelem alkalmazása esetén a lakosság nem hagyja el az épületeket, amíg a veszély el nem járul. Ezek lehetnek különböző, emberi tartózkodásra alkalmas helyiségek (lakás, munkahely, közintézmény stb.), illetve a már kiépített óvóhelyek. A helyi védelem a helyben maradás elvének kimondását jelenti, ebben az esetben a védekezés helyszíne megegyezik a veszélyes, illetve veszélyeztetett területtel. Ennek feltétele, hogy lehetőség szerint, különböző műszaki megoldásokkal a helység légcseré tényezőjét lecsökkentsék, esetleg megszüntessék. Amennyiben a veszélyes anyag nagyon káros az egészségre, akkor csak a légcseré teljes megszüntetése jöhet szóba. Ebben az esetben össze kell vetni a várható elzárkózás tervezett idejét a helyiségben tervezhető leghosszabb bent tartózkodási idővel, annak érdekében, hogy az megfelelő idejű védelmet biztosítson, ne kelljen esetleg még a veszély elmúltá előtt a lakosságot onnan is kimenekíteni. Amennyiben csak csökkenteni lehet a légcserét, úgy biztosítani kell a bent tartózkodók védelmét, megfelelő légszűrés biztosításával.

Az elzárkózás néhány alapszabálya:

- Az ablakok és ajtók réseihöz vizes ruhát kell tenni.
- Figyelni kell a rádiók, tv-k, hangosbemondó-kocsi közleményeit.

- A telefon csak szükség esetben és csak rövid ideig használjuk.
- Ivóvizet kell gyűjteni.
- A gyertyákat, elemlámpákat elő kell készíteni.
- Fel kell készülni a kimenekítési csomag összeállítására, az esetleges kitelepítésre.

Óvóhelyi védelem

Magyarországon a háborús veszélyeztetettség miatt a lakosság megfelelő elhelyezésére a II. világháború előtt, közben és utána – az 1960-as évekig – nagyarányú óvóhely építés zajlott. A veszélyeztetettség változásával ezek az óvóhelyek elvesztették jelentőségüket. Azok az óvóhelyek, amelyek nem kerültek hasznosításra lepusztultak, műszaki berendezéseik tönkrementek, elmondható, hogy használhatatlanná váltak. A tulajdonosaik számára ezek csak problémát jelentettek. Ennek megoldására a BM OKF az új katasztrófavédelmi koncepció kidolgozásával párhuzamosan intézkedett. Ennek eredményeként már csak azok az óvóhelyek vannak a védekezés rendszerében, amelyek tényleges el tudják látni feladataikat.

Jelenleg még egy jogszabály¹⁵ rendelkezik az óvóhelyekről. Ez alapján

„Építendő új vagy már meglévő építményeknél óvóhelyet — tekintet nélkül annak épület alatti vagy beépítetlen szabad területen lévő elhelyezésére — tervezni és kivitelezni akkor kell, ha az óvóhely megépítését

a) a vármegyei (fővárosi) polgári védelmi parancsnokság javaslata alapján a fővárosban a főpolgármester, a vármegyékben a vármegyei közgyűlés elnöke elrendeli, vagy

b) az építtető önként vállalja.”¹⁶

Új óvóhelyet úgy kell kialakítani, hogy az elsődleges óvóhelyi rendeltetés és a másodlagos, békés célú használat lehetősége biztosított legyen. Az óvóhely fenntartásáról, karbantartásáról a tulajdonos köteles gondoskodni.

Az óvóhely ideiglenes jelleggel hasznosítható, azzal a feltétellel, hogy szükség esetén 24 órán belül helyreállítható legyen az óvóhely rendeltetésének megfelelő használat, továbbá az ideiglenes hasznosítás ne rongálja vagy veszélyeztesse az óvóhely védőképességét és állagát. Ehhez a területileg illetékes katasztrófavédelmi kirendeltség előzetes írásbeli hozzájárulása szükséges.

¹⁵ 22/1992. (XII. 29.) KTM rendelet az életvédelmi létesítmények létesítéséről, fenntartásáról és békeidőszaki hasznosításáról

¹⁶ 22/1992. (XII. 29.) KTM rendelet 2. §

A távolsági védelem

Amennyiben az adott körülmények között a lakosság védelmét nem lehet helyi védelemmel megoldani, úgy a távolsági védelem módszerét kell alkalmazni. A távolsági védelem a lakosság veszélyeztetett területről történő kimenekítése, illetve kitelepítése, valamint befogadóhelyen történő átmeneti jellegű elhelyezése.

Először is nézzük meg a fogalmakat!

A **kitelepítés** a lakosság és a létfenntartáshoz szükséges anyagi javak veszélyeztetett területről történő – a veszélyelhárítási tervben meghatározottak szerinti – kivonása és befogadóhelyen történő átmeneti jellegű elhelyezése.

A **kimenekítés** közvetlen életveszély esetében a lakosság veszélyeztetett területről történő azonnali kivonása.

A **kiürítés** a létfenntartáshoz szükséges anyagi javak, a kijelölt intézmények és azok ingóságai, valamint a kulturális örökség elemeinek a veszélyeztetett területről történő kivonása.

Fontos felhívni a figyelmet, hogy a kiürítés fogalmát még mindig sokszor helytelenül használják lakóépületekben, lezárt területeken történő kimenekítés esetén!

A fentiekből látható, hogy a kitelepítés és a kimenekítés alapvetően csak az időfaktorban különbözik egymástól, maga a folyamat szinte teljesen megegyezik.

A **befogadás** a kimenekített, illetve kitelepített lakosság és létfenntartáshoz szükséges anyagi javak befogadóhelyen történő átmeneti jellegű elhelyezése.

A **visszatelepítés** a veszély elmúltával a kimenekített, kitelepített lakosság és a létfenntartáshoz szükséges anyagi javak lakóhelyre történő visszajuttatása.

A lakosság kitelepítését, kimenekítését, befogadását és visszatelepítését az illetékes polgármester szervezi és irányítja.

A kitelepítés és a befogadás elrendelésére jogosult:

- a. veszélyhelyzetben, a Kormány felhatalmazása alapján, illetékességi területére vonatkozóan
 - a polgármester,
 - a hivatásos katasztrófavédelmi szerv területi szervének vezetője által kijelölt személy, aki veszélyhelyzetben a településen a helyi katasztrófavédelmi tevékenység irányítását a polgármestertől átvette,
 - a területi védelmi bizottság elnöke,

- b. halasztást nem tűrő esetben az illetékességi területére vonatkozóan
- a polgármester,
 - a területi védelmi bizottság elnöke.

A visszatelepítés elrendelésére a területi védelmi bizottság elnöke jogosult.

Kitelepítés

A kitelepítés elrendeléséről szóló döntést az elrendelő írásba foglalja – akadályoztatása esetén az elrendelést követő legkésőbb 3 napon belül – és felhívás közzétételével gondoskodik a kihirdetéséről.

A felhívást a rendelkezésre álló lehetőségek alkalmazásával, a helyben szokásos módon, illetve közérdekű közleményként kell közzétenni.

A felhívás tartalmazza legalább:

- 1) a kijelölt gyülekezési helyet és időpontot,
- 2) a kijelölt befogadóhelyet,
- 3) a saját járművel önállóan megoldott, befogadóhelyre történő távozás lehetőségét és bejelentési kötelezettségét,
- 4) a szállítási lehetőségeket, beleértve az elrendelt korlátozásokat is,
- 5) a kitelepítés során szükséges alapvető okmányok és más ajánlott dolgok megjelölését,
- 6) a hátrahagyott javakkal kapcsolatos tennivalókat,
- 7) amennyiben ismert, a kitelepítés várható időtartamát,
- 8) a kitelepítéssel kapcsolatban további tájékoztatást adó szerv vagy személy megnevezését és elérhetőségét.

A kitelepítés végrehajtása során az alábbi szempontokat kell figyelembe venni:

- 1) a kitelepítéssel érintett lakosság családi és közösségi életviszonyai a visszatelepítés elrendeléséig lehetőleg ne szenvedjenek kárt,
- 2) különös figyelemmel kell lenni a kitelepített személyek korából, neméből vagy más tulajdonságából fakadó egyedi igényekre,
- 3) az érintett lakosságot nyilvántartásba kell venni (regisztráció),
- 4) lehetővé kell tenni, hogy a lakosság a lakóhelyét saját közlekedési eszközével hagyja el és a veszélyeztetett területen kívüli, általa megválasztott helyre távozhasson, amennyiben az a kitelepítés végrehajtását nem akadályozza,

- 5) amennyiben a regisztráció elháríthatatlan kárral vagy veszéllyel járna, a polgármester vagy a helyszíni műveletirányító engedélyezheti annak mellőzését.

Kimenekítés

Amennyiben a veszélyeztetett területen a közvetlen életveszély és váratlan kockázat miatt nincs mód a kitelepítési feladatok végrehajtására, a lakosság védelmét kimenekítéssel kell biztosítani. A kimenekítésre a kitelepítés szabályai az irányadók.

A befogadás szabályai

A befogadóhellyel szemben támasztott követelmények:

- 1) megfelelő távolságra helyezkedjen el a veszélyeztetett területtől,
- 2) biztosítsa a befogadott lakosság számára az alapvető ellátást, különösen:
 - ivóvíz-, élelem- és orvosi ellátást,
 - alapvető higiéniai feltételeket,
 - az ételmezés és a hulladék megfelelő kezelésére szolgáló létesítményeket,
 - a tartózkodásra és szállásra szolgáló, megfelelő méretű helyiségeket (személyenként legalább 3,5 m²),
 - az alapvető kulturális igények (vallási, közösségi) kielégítését.
- 3) jól látható módon jelölni kell a helyiségek rendeltetését,
- 4) biztosítani kell a befogadottak számára a házirend megismerését és gondoskodni kell a betartásáról,
- 5) biztosítani kell a lelki segítségnyújtást, valamint a gyermekek és más különös gondoskodást igénylő személyek alapvető ellátását.

A befogadás végrehajtásának szempontjai:

- 1) a kitelepített lakosság elsősorban befogadó intézményben vagy személyek elhelyezésére szolgáló épületben, illetve sükségtáborhelyen helyezhető el,
- 2) az előző pontban foglaltak hiányában a kitelepítettek a lakoságnál is elhelyezhetőek,
- 3) a kitelepítés a lehető legkisebb mértékben érintse a befogadással érintett terület lakosságának életviszonyait,
- 4) a családtagokat lehetőleg ugyanazon településen és lehetőleg azonos intézményben (épületben) kell elhelyezni.

A visszatelepítés szabályai

Akiket szervezett formában telepítettek ki, azok szervezett formában kerülnek visszatelepítésre. Az önállóan visszatelepülők regisztrálását is végre kell hajtani.

A visszatelepülés feltételei:

- 1) veszélyeztetettség megszűnése
- 2) a közegészségügyi helyzet normalizálása, járványveszély megszüntetése,
- 3) a lakosság tájékoztatása a szükséges magatartási és higiéniai rendszabályokról,
- 4) a közművek, közműszolgáltatások helyreállítása,
- 5) a minimális lakhatási feltételek biztosítása,
- 6) a lakosság alapellátásának biztosítása,
- 7) az ideiglenesen fedél nélkül maradtak elhelyezésének, ellátásának biztosítása,
- 8) az életveszélyes épületek bontásának végrehajtása,
- 9) közintézmények működési feltételeinek biztosítása, az iskolai oktatás újraindítása,
- 10) a károk felmérése.

A közrend, közbiztonság fenntartása

A kitelepítést követően a terület, az intézmények, a lakosság visszamaradó anyagi javainak és a kulturális javak őrzését, védelmét a rendőrség végzi.

A kitelepített polgári szerv visszamaradó anyagi javainak védelméről a polgári szerv vezetője gondoskodik, ennek hiányában az őrzés biztosítását szintén a rendőrség végzi.

Amennyiben a rendőrség erői az őrzés-védelmi feladat végrehajtására nem elegendőek, a katasztrófák elleni védekezésért felelős miniszter kezdeményezheti a honvédelemért felelős miniszternél a Magyar Honvédség erőinek fegyver nélküli közreműködését.

A rendőrség

- 1) gondoskodik a kárterületek lezárásáról, a forgalomirányítás, a forgalomszabályozás, a kimenekítés, a kitelepítés és a befogadás rendőri biztosításáról,
- 2) lezárja a járhatatlanná vált útszakaszokat és kijelöli az elkerülő útvonalakat,
- 3) gondoskodik a katasztrófa veszélye, kiterjedt káresemény, illetve veszélyhelyzet esetében történő kitelepítés során, valamint a kitelepített lakosság befogadási helyein a rendfenntartásról,
- 4) ellátja a kitelepített területre történő be- és kijárási közbiztonsági ellenőrzését,
- 5) meghatározza a bejárásútvonalakat,

- 6) intézkedést fogantatosít a kitelepítés és kimenekítés során a kötelezés ellenére a lakóhelyén maradó személlyel szemben.
- 7) a hazai és nemzetközi segélyszállítmányok és segélycsapatok mozgási útvonalainak biztosítását,
- 8) a kárhelyszínen visszahagyott tulajdon őrzését,
- 9) a rendőri feladatokkal kapcsolatos tájékoztatást, valamint az áldozatok és hozzátartozóik tájékoztatásának biztosítását,
- 10) halaszthatatlan esetben a kitelepítés, továbbá a kimenekítés azonnali, helyszínen történő elrendelését,
- 11) a helyszín biztosítását, lezárását,
- 12) katasztrófaveszély vagy veszélyhelyzet felszámolásában részt vevő erők gyors közúti felvonulását és az államhatáron történő átléptetését elősegítő intézkedések végrehajtását,
- 13) a nemzetközi katasztrófavédelemben részt vevő erők, eszközök schengeni külső határon lévő határterületen történő mozgásának biztosítását, illetve a vonatkozó nemzetközi megállapodásban rögzített határátléptetést a határátkelőhelyek körzetében.

Az összehangolt védelmi tevékenység keretében bevezethető intézkedések

A Kormány rendeletben az összehangolt védelmi tevékenység elrendelése esetén elrendelheti

- 1) egyes útvonalakon a közlekedés időszakos korlátozását,
- 2) az államhatár rendjének fokozott ellenőrzését,
- 3) az államhatáron történő átlépés fokozott ellenőrzését, illetve időszakos korlátozását,
- 4) az ország egyes területeit érintő személyforgalom és szállítási tevékenység korlátozását,
- 5) egyes – az összehangolt védelmi tevékenység elrendelésére okot adó esemény jellegével összefüggő – intézmény, létesítmény, rendezvény látogatásának és szervezésének korlátozását,
- 6) a kijelölt közterületek és intézmények biztonságának fokozását szolgáló megközelítés-korlátozási, ellenőrzési és védelmi rendszabályok alkalmazását,
- 7) az összehangolt védelmi tevékenység elrendelésére okot adó eseményekhez kapcsolódó, különösen veszélyes személyek elfogása tekintetében a védelmi és biztonsági szervek erre kijelölt erőinek közös igénybevételét,
- 8) a köznevelésre, felsőoktatásra, szakképzésre és felnőttképzésre vonatkozó kiegészítő szabályok alkalmazását,

- 9) az 1)-8) pontban nem szereplő egyéb, törvényben meghatározott, az összehangolt védelmi tevékenységet megalapozó esemény kezelésével, felszámolásával, továbbá káros hatásainak megelőzésével, illetve elhárításával közvetlenül összefüggő – alapjogot nem korlátozó – intézkedés bevezetését.

A Kormány meghatározott hatáskörében kizárólag

- 1) az összehangolt védelmi tevékenység ellátásával közvetlenül összefüggő, és
- 2) az összehangolt védelmi tevékenység ellátásához elengedhetetlenül szükséges mértékű, az összehangolt védelmi tevékenységet megalapozó esemény kezelésével, felszámolásával, továbbá káros hatásainak megelőzésével, illetve elhárításával arányos intézkedéseket hozhat meg.

A Kormány a bevezetett intézkedések ellensúlyozására köteles minden lehetséges intézkedést megtenni a lakosság ellátása és az esetleges károk enyhítése érdekében.

A Kormány az intézkedéseket az elrendelésre okot adó körülményekhez igazodó módon, az ország meghatározott földrajzi területére, meghatározott időre, de legfeljebb három hónapra vezetheti be. A bevezetett intézkedések hatályát a Kormány szükség szerinti alkalommal három hónappal meghosszabbíthatja, a meghosszabbítás okairól azonban köteles a köztársasági elnököt és az Országgyűlés tárgykör szerint feladatkörrel rendelkező bizottságát tájékoztatni.

A bevezetett intézkedések tekintetében a Kormány elrendelheti a Honvédség közreműködését a kapcsolódó rendőrségi feladatok ellátásában, törvényben meghatározott részletes szabályok szerint.

VI. A Magyar Rendvédelmi Kar jogállása, feladat-és hatásköre

A Magyar Rendvédelmi Kar (továbbiakban: MRK) a rendvédelmi szervek hivatásos állománya tagjainak, rendvédelmi igazgatási alkalmazottainak, valamint a Nemzeti Adó- és Vámhivatal pénzügyőri státuszú foglalkoztatottainak önkormányzattal rendelkező rendvédelmi szakmai köztestülete. Szervezeti felépítését és működését a Hszt. szabályozza.

Az MRK kötelező tagsági viszony alapján működik. A rendvédelmi szervvel fennálló szolgálati viszony vagy rendvédelmi igazgatási szolgálati jogviszony alapján a hivatásos állomány tagja és a közalkalmazott az MRK tagjává válik.

Az MRK tagozata

- 1) a rendőrség,
- 2) a büntetés-végrehajtási szervezet,
- 3) a Nemzeti Adó- és Vámhivatal,
- 4) a hivatásos katasztrófavédelmi szerv,
- 5) a polgári nemzetbiztonsági szolgálatok, valamint
- 6) az Országgyűlési Őrség

hivatásos állománya tagjainak és rendvédelmi igazgatási alkalmazottainak, illetve a Nemzeti Adó- és Vámhivatal pénzügyőri státuszú foglalkoztatottainak a fentiek szerint elkülönülő résztestülete.

Az MRK

- 1) *javaslattételi joggal rendelkezik a rendvédelmi szervek tevékenysége minőségének jobbítása érdekében,*
- 2) *a miniszter útján kezdeményezheti a Kormánytól a tagjai munkakörülményeit, foglalkoztatási feltételeit és a hivatás gyakorlását érintő jogszabályok megalkotását, módosítását,*
- 3) *konzultációs joggal közreműködik a tagjai foglalkoztatásának és hivatásgyakorlásának feltételeit befolyásoló, az előírt szakmai vizsgákkal kapcsolatos, valamint az MRK-t érintő jogszabályok megalkotásában,*
- 4) *véleményét ki kell kérni a szolgálati viszonyról, valamint a rendvédelmi igazgatási szolgálati jogviszonnyal összefüggő kérdésekben,*
- 5) *kezdeményezheti a miniszternél a szolgálati viszonyról vagy rendvédelmi igazgatási szolgálati jogviszonnyal kapcsolatos jogszabályértő gyakorlat megváltoztatását,*

- 6) feladat- és hatáskörét érintő bármely kérdésben felterjesztési jogot gyakorol,
- 7) megalkotja működési szabályait, tagjairól és szerveiről nyilvántartást vezet,
- 8) megalkotja éves költségvetését és elfogadja az éves költségvetés végrehajtásáról szóló, a számviteli törvény szerinti beszámolót,
- 9) megalkotja a hivatásetikai részletszabályokat, az e törvényben meghatározott keretek között kialakítja az etikai eljárás rendszerét, valamint lefolytatja az etikai eljárásokat,
- 10) a kiváló munka elismeréseként díjakat alapíthat és adományozhat,
- 11) a Kormánytól - a miniszter útján -, a miniszternél, az országos parancsnoknál és az országos főigazgatónál kezdeményezheti kitüntetés vagy más elismerés adományozását,
- 12) szakmai konferenciákat, tudományos tanácskozásokat, felkészítő továbbképzéseket szervezhet,
- 13) pályázatokat írhat ki és bírálhat el, továbbá kiadványokat jelentethet meg a rendvédelem fejlesztésére, gyakorlatának egységesítésére, a példaadó rendvédelmi munkamódszerek megismertetésére, a rendvédelem hagyományainak ápolására,
- 14) tagjai számára kedvezményes szolgáltatásokat nyújthat,
- 15) megfigyelőként részt vehet tagjai szakmai vizsgáztatásában és továbbképzésében, indokolt esetben törvényességi vagy egyéb intézkedést kezdeményezhet,
- 16) tagot delegál a Rendészeti Alap- és Szakvizsga Bizottság elnökségébe, továbbá
- 17) ellátja mindazokat a feladatokat, amelyeket törvény, kormányrendelet vagy az Alapszabály határoz meg.

A rendvédelmi szerv vezetője köteles kikérni az MRK véleményét a hivatásos vagy rendvédelmi igazgatási alkalmazotti állomány szolgálatteljesítésére vagy munkavégzésére, szolgálatteljesítési idejére vagy munkaidejére, pihenőidejére, jutalmazására, valamint juttatásaira vonatkozó, a hatáskörébe utalt szabályozásról.

Az MRK jogosult véleményezni a tagjai csoportját érintő munkáltatói intézkedést, döntést vagy annak tervezetét, továbbá ezzel összefüggésben konzultációt kezdeményezni.

Az MRK szervezete és működése

Az MRK legfőbb képviselői, döntéshozó szerve a Közgyűlés, amely megválasztja saját tagjai közül az elnökét és alelnökeit, a Felügyelőbizottság elnökét és tagjait (tagozatonként egy-egy tag), az Etikai Bizottság elnökét és tagjait (tagozatonként 4-4, illetve Országgyűlési Őrség 1 tag), megalkotja az Alapszabályt és a Választási Szabályzatot, gyakorolja az MRK-nak az e törvényben, valamint az Alapszabályban meghatározott feladat- és hatáskörét.

Az MRK legfőbb ügyintézői testülete az elnök és a tagozatonként egy-egy alelnök alkotta Elnökség.

Az MRK 53 tagból álló Közgyűlésének tagjait - tagozatonként tíz tag (kivéve Országgyűlési Őrség: 3 tag) - a rendvédelmi szervek hivatásos állományának tagjai és közalkalmazottai közül választják meg öt évre, titkos szavazással a Választási Szabályzat szerint.

Az MRK-val munkajogviszonyban álló főtitkár vezeti az MRK Irodáját, valamint ellátja az Alapszabályban meghatározott feladatokat, felette a munkáltatói jogkört a az elnök gyakorolja.

A polgári nemzetbiztonsági szolgálatok hivatásos állományának tagja a közgyűlés tagja, tisztségviselője, MRK rendezvény résztvevője csak a főigazgató engedélyével lehet.

Az MRK a feladat- és hatáskörét érintő bármely kérdésben az adott kérdésben hatáskörrel rendelkező állami szerv vezetőjéhez fordulhat, és tájékoztatást, adatot, szakmai és jogértelmezési kérdésben állásfoglalást, tájékoztatás) kérhet, javaslatot tehet, intézkedés megtételét kezdeményezheti, valamint az általa irányított szerv működésével vagy az általa kibocsátott jogszabállyal, közjogi szervezetszabályozó eszközzel és egyéb - az MRK tagjainak csoportját érintő - döntésével kapcsolatban véleményt nyilváníthat, kezdeményezheti annak megváltoztatását vagy visszavonását.

Az MRK és az állami szervek kapcsolatai

Az MRK felett a törvényességi ellenőrzést az ügyészség gyakorolja.

A rendvédelmi szervvel fennálló szolgálati viszonyt vagy rendvédelmi igazgatási szolgálati jogviszonyt érintő ágazati jelentőségű szakmai kérdésekben a miniszter az ágazati érdekvédelmi tanáccsal egyeztet. Az ágazati érdekvédelmi tanács a miniszter, az országos parancsnok, valamint az MRK képviselőjében eljáró konzultatív tanács részvételével működik.

Az ágazati érdekvédelmi tanács hatáskörébe az adott ágazatban foglalkoztatott hivatásos és közalkalmazotti állomány tagjainak élet- és munkakörülményeire, foglalkoztatási feltételeire vonatkozó tárgykörök tartoznak, továbbá mindazok a tárgykörök, amelyek e törvény alapján az MRK feladatkörébe tartoznak.

A Becsületbíróság elnökét - az MRK Etikai Bizottságától bekért javaslat alapján - az MRK Elnöksége jelöli ki a hivatásos állományban a rendvédelmi szervnél összeállított névjegyzéken szereplő tagjai közül.

Felhasznált irodalom

- 1) Magyarország alaptörvénye
- 2) 1996. évi XXXI. törvény a tűz elleni védekezésről, a műszaki mentésről és a tűzoltóságról
- 3) 2010. évi XLIII. törvény a központi államigazgatási szervekről, valamint a Kormány tagjai és az államtitkárok jogállásáról
- 4) 2011. évi CXIII. törvény a honvédelemről és a Magyar Honvédségről, valamint a különleges jogrendben bevezethető intézkedésekről
- 5) 2011. évi CXXVIII. törvény a katasztrófavédelemről és a hozzá kapcsolódó egyes törvények módosításáról
- 6) 2015. évi XLII. törvény a rendvédelmi feladatokat ellátó szervek hivatásos állományának szolgálati jogviszonyáról
- 7) 234/2011. (XI. 10.) Korm. rendelet a katasztrófavédelemről és a hozzá kapcsolódó egyes törvények módosításáról szóló 2011. évi CXXVIII. törvény végrehajtásáról
- 8) 1150/2012. (V. 15.) Korm. határozat a Katasztrófavédelmi Koordinációs Tárcaközi Bizottság létrehozásáról, valamint szervezeti és működési rendjének meghatározásáról
- 9) 23/1997. (III. 19.) BM rendelet a belügyminiszter irányítása alatt álló fegyveres szervek és hivatásos állományú tagjainak kártérítési felelősségéről
- 10) 49/2011. (XII. 20.) BM rendelet a hivatásos katasztrófavédelmi szervek állományának, valamint a polgári védelmi szervezetek Szolgálati Szabályzatáról
- 11) 62/2011. (XII. 29.) BM rendelet a katasztrófák elleni védekezés egyes szabályairól
- 12) 54/2014. (XII. 5.) BM rendelet az Országos Tűzvédelmi Szabályzatról
- 13) 39/2011. (XI. 15.) BM rendelet a tűzoltóság tűzoltási és műszaki mentési tevékenységének általános szabályairól
- 14) 12/2022. (VI. 28.) BM utasítás a Belügyminisztérium Szervezeti és Működési Szabályzatáról

- 15) 22/1992. (XII. 29.) KTM rendelet az életvédelmi létesítmények létesítéséről, fenntartásáról és békeidőszaki hasznosításáról
- 16) 58/2020 BM OKF intézkedés a hivatásos katasztrófavédelmi szerv Kiképzési Szabályzatának kiadásáról
- 17) 6/2016. BM OKF utasítása a Tűzoltás-taktikai Szabályzat és a Műszaki Mentési Szabályzat kiadásáról
- 18) 3/2022. BM OKF utasítás a BM Országos Katasztrófavédelmi Főigazgatóság Szervezeti és Működési Szabályzatának kiadásáról
- 19) Tűzoltási ismeretek jegyzet, Katasztrófavédelmi Oktatási Központ, 2011.
- 20) Tűzoltási- és Műszaki mentési Alapismeretek jegyzet, Katasztrófavédelmi Oktatási Központ, 2012.